

## НОВЫЙ ВИД ДЛЯ ФАУНЫ УКРАИНЫ — *EURYTOMA CANINAE* (HYMENOPTERA, EURYTOMIDAE)

С. И. Клименко

Институт зоологии им. И. И. Шмальгаузена НАН Украины,  
ул. Б. Хмельницкого, 15, Киев, 01601 Украина

Принято 1 сентября 2009

**Новый вид для фауны Украины — *Eurytoma caninae* (Hymenoptera, Eurytomidae).** Клименко С. И. — Вид *Eurytoma caninae* Lotfalizadeh and Delvare описан в 2007 г. из Ирана, Франции и Марокко. Этот вид выведен из галлов орехотворок рода *Diplolepis*, которые индуцируют галлы на некоторых видах *Rosa*. В настоящее время данный вид обнаружен в Украине (Донецкая обл.) и выведен из галлов *Diplolepis mayri* (Schlechtendal). Приведены оригинальные данные по морфологии, включая структуру гениталий самцов.

Ключевые слова: Eurytomidae, Cynipidae, *Eurytoma caninae*, *Diplolepis*, *Rosa*, галлы, Украина.

***Eurytoma Caninae* (Hymenoptera, Eurytomidae), the Species Newly Recorded from Ukraine.** Klymenko S. I. — *Eurytoma caninae* Lotfalizadeh and Delvare was described in 2007, described from Iran, France and Morocco reared from the galls of the gall-wasp *Diplolepis* (Cynipidae) on some *Rosa* spp. Recently, this species reared from the galls of *Diplolepis mayri* in Ukraine (Donetsk Region). Detailed morphological data including the structure of male genitalia are provided.

Key words: Eurytomidae, Cynipidae, *Eurytoma caninae*, *Diplolepis*, *Rosa*, galls, Ukraine.

Вид *Eurytoma caninae* Lotfalizadeh et Delvare описан в 2007 г. по материалам из Ирана, Марокко и юга Франции (Lotfalizadeh et al., 2007). По данным указанных авторов, весь материал выведен из галлов нескольких видов орехотворок рода *Diplolepis* (*D. rosae*, *D. spinosissima*, *D. fructum*, *D. mayri*) преимущественно на *Rosa canina*. В настоящее время *E. caninae* обнаружена нами в материале из Донецкой области (заповедник «Каменные Могилы»). *E. caninae* очень близка к широко распространенному палеарктическому виду *Eurytoma rosae* Nees, но отличается по признакам, приведенным ниже. Кроме признаков, характеризующих особенности внешней морфологии, нами впервые исследованы гениталии самцов.

Фаллобаза у обоих видов закрытая (рис. 1, 4, 9). Различия касаются строения дигитальных склеритов и расположенных на них крючьев. Так, у *Eurytoma rosae* дигитальные склериты довольно широкие, а в основании крючьев расположены три маленькие, но плотно хитинизированные небольшие зубчика, отсутствующие у *E. caninae*. В связи с тем что нами получены дополнительный материал по виду *E. caninae* проведено расширенное описание этого вида, тем более что его нет на русском или украинском языках.

### ***Eurytoma caninae* Lotfalizadeh et Delvare, 2007 (рис. 1)**

Lotfalizadeh, Delvare, Rasplus, 2007: 58.

Материал. 7 ♀, 1 ♂, Украина, Донецкая обл., заповедник «Каменные Могилы», 1–4.10.2000 (Фурсов).

Самка. Длина тела 3,1–3,6 мм. Тело черное, основной членик усиков и жгутик черные, тазики всех ног и бедра черные, задние голени черные, передние и средние голени в основании и у вершины темно-желтые, посередине затемненные, средние голени темнее передних; лапки, кроме бурых последних члеников, темно-желтые, крылья бесцветные, жилки светло-коричневые.

Голова сверху шире переднеспинки, шире длины в соотношении 70 : 34; виски невыпуклые, POL больше OOL в соотношении 20 : 8. Голова спереди шире

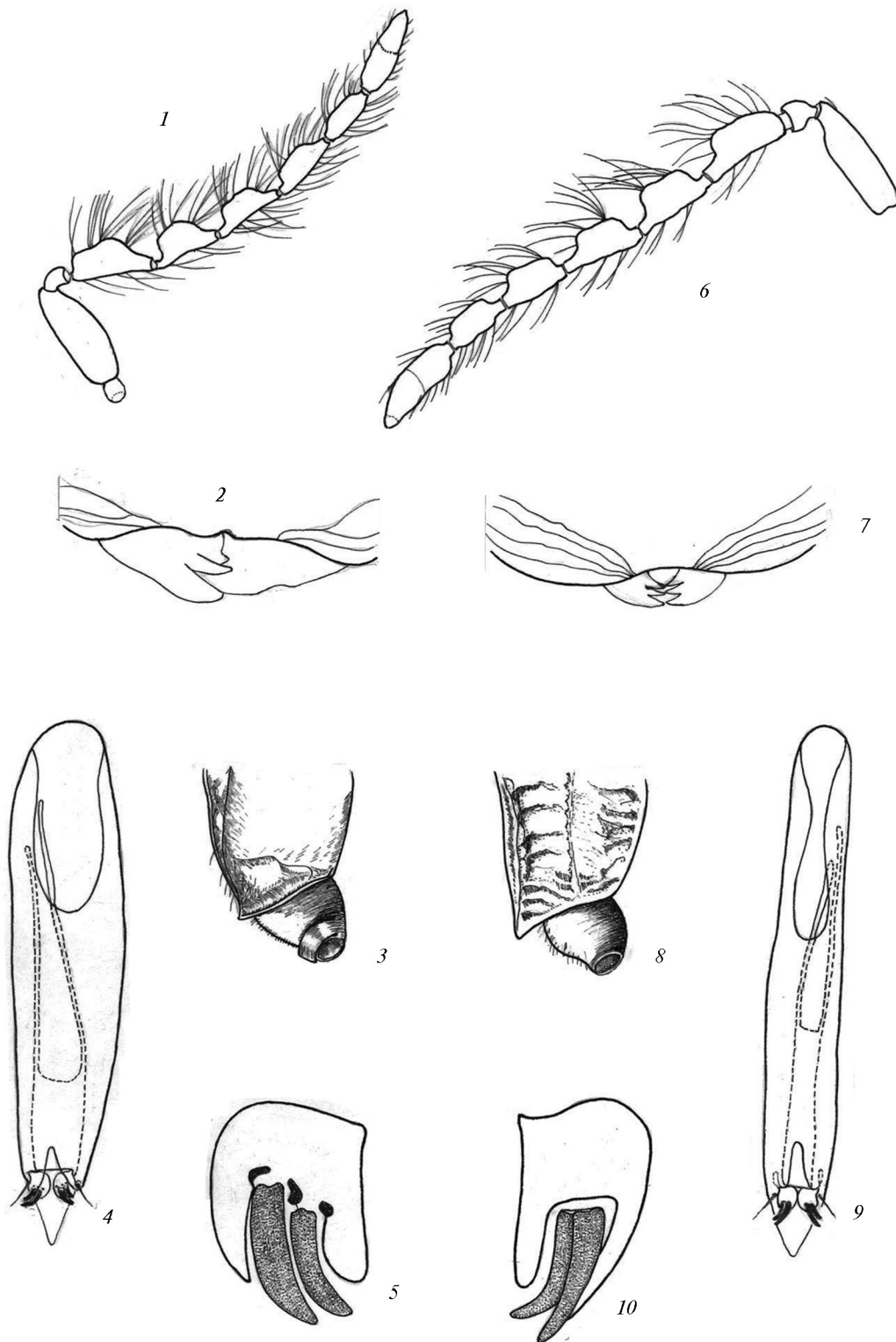


Рис. 1. *Eurytoma rosae* (1-5) и *Eurytoma caninae* (6-10): 1, 6 — усик самца; 2, 7 — наличник; 3, 8 — мезэпистерны и средний тазик; 4, 9 — гениталии самца; 5, 10 — дигитальный склерит.

Fig. 1. *Eurytoma rosae* (1-5) and *E. caninae* (6-10): 1, 6 — male antenna; 2, 7 — clypeus; 3, 8 — mesepisternum and midcoxa; 4, 9 — male genitalia; 5, 10 — digital sclerite.

**Таблица 1. Морфологические особенности *Eurytoma rosae* и *E. caninae***  
**Table 1. Morphological peculiarities of *Eurytoma rosae* и *E. caninae* species**

<i>Eurytoma rosae</i> Nees	<i>Eurytoma caninae</i> Lotfalizadeh and Delvare
Наличник с вырезкой на внешнем крае (рис. 1, 2). Средние тазики с крючковидной пластинкой на переднем крае (рис. 1, 3).	Наличник без вырезки на внешнем крае (рис. 1, 7). Средние тазики без крючковидной пластинки на переднем крае, со слабо выраженным опушением (рис. 1, 8).
Зубец на нижнем крае боков среднегруди перед средними тазиками невысокий (рис. 1, 3).	Зубец на нижнем крае боков среднегруди перед средними тазиками высокий, острый (рис. 1, 8).
Промежуточный сегмент с ясно выраженной срединной бороздой	Промежуточный сегмент с неясно выраженной срединной бороздой
Членики жгутика усиков самца с короткими стебельками, удлиненные (рис. 1, 1).	Членики жгутика усиков самца с удлиненными стебельками, слабо удлиненные, почти квадратные (рис. 1, 6).
Гениталии самца с широкими дигитальными склеритами, двумя крючьями и 3 зубчиками в основании крючьев (рис. 1, 4, 5).	Гениталии самца с удлиненными дигитальными склеритами, двумя крючьями, но без зубчиков в основании крючьев (рис. 1, 9, 10).

высоты в соотношении 70 : 43; длина щеки примерно равна продольному диаметру глаза (20 : 24); наружный край наличника ровный. Скульптура лица мелко-ямчатая, ямки мельче и расположены плотнее, чем на дорсальной поверхности груди; опушение лица редкое, светлое. Лицевая впадина окаймленная, внизу, по краям от мест причленения усиков с приподнятыми краями в виде невысоких, но ясно оформленных полукруглых выступов. Заднешечный киль высокий, острый. Усики причленяются на середине лица, основной членик достигает уровня среднего глазка, невыпуклый, почти в 5 раз (38 : 8) длиннее своей ширины у основания; поворотный членик округлый, короткий, не менее, чем в 2 раза короче 1-го членика жгутика; колечко очень короткое, плоское; жгутик 5-члениковый, все членики несколько длиннее ширины, 1-й самый длинный, в 2 раза длиннее своей ширины у вершины, булава 3-члениковая, не шире жгутика; опушение жгутика прилегающее, короткое, светлое, густое.

Мезосома слабовыпуклая (вид сбоку); переднеспинка (вид сверху) в 2 раза с небольшим шире своей длины, несколько короче щита среднеспинки, который по длине равен щитику. Бока среднегруди в области мезэпистерн с тонкой поперечной исчерченностью, в области мезэпимер скульптура имеет тот же вид, но заметно более сглаженная; нижний край боков среднегруди перед средними тазиками с длинным острым выступом; средние тазики без крючковидной пластинки, задние с неясной поперечной исчерченностью, вверху слабо, внизу заметно опущенные. Промежуточный сегмент умеренно наклонный, в центре с неясно выраженной срединной бороздой, имеющей вид неправильной формы крупных ячеек, по краям — с более мелкими ячейками. Костальная ячейка передних крыльев с очень коротким, но густым опушением, базальная ячейка почти голая, с отдельными волосками, в остальной части диск крыла с очень коротким светло-коричневым опушением; соотношение маргинальной, постмаргинальной и радиальной жилок 28 : 30 : 15.

Метасома с коротким стебельком, брюшко длиннее мезосомы в отношении 22 : 14; 4–5-й тергиты с неясной пунктировкой на вентральной стороне, 6-й тергит с очень мелкой плотной пунктировкой и очень тонким слабо выраженным продольным килем; 7-й тергит незначительно длиннее 6-го; опушение брюшка

слабо выражено, отдельные волоски расположены на 4-м тергите, 5–6-й с редким, коротким опушением.

Самец. Длина тела 2,5 мм, в нашем материале 2,8 мм (Lotfalizadeh, Delvare, 2007). Окраска и скульптура — как у самки. Усики со слабовыпуклым основным члеником и 5-члениковым жгутиком; 1–4-й членики жгутика с длинными тонкими стебельками, заметно выпуклые с длинным опушением, волоски на члениках примерно в 2 раза больше ширины члеников. Гениталии самца с закрытой фаллобазой и удлиненными дигитальными склеритами.

*Зерова М. Д., Дьякочук Л. А.* Орехотворка *Diplolepis mayri* Schlecht. (Hymenoptera, Cynipidae) и ее паразиты из надсемейства Chalcidoidea в фауне СССР // Энтомол. обозрение. — 1976. — 55, № 1. — С. 178–188.

*Lotfalizadeh H. A., Delvare G., Rasplus J.-Y.* *Eurytoma caninae* sp. n. (Hymenoptera, Eurytomidae), a common species previously overlooked with *E. rosae* // Zootaxa. — 2007. — N 1640. — P. 55–68.

*Lotfalizadeh H. A., Rasplus J.-Y., Delvare G.* Rose gall wasps and their associated fauna (Hymenoptera) in Iran // Redia. — 2006. — N 89. — P. 73–85.