

УДК 595.768

НОВЫЕ ВИДЫ РОДА *CRYPTOCEPHALUS* (COLEOPTERA, CHRYSOMELIDAE)

И. К. Лопатин

Белорусский университет, пр. Ф. Скорины, 4, Минск, 220050 Беларусь

Получено 15 февраля 1999

Новые виды рода *Cryptocephalus* (Coleoptera, Chrysomelidae) Лопатин И. К. — Приведены описания новых для науки видов жуков-листоедов из рода *Cryptocephalus* Geoffr. *C. sassii* sp. n. похож на *C. bifurcatus* Gressitt et Kimoto, но отличается меньшей величиной, отсутствием черных пятен на переднеспинке и одноцветно желтыми головой, низом и ногами. *C. yemenicus* sp. n. похож на *C. saudiensis* Lopatin, но вдвое длиннее, надкрылья без плечевого пятна, пигидий и базальное окаймление переднеспинки и надкрылий черные. *C. sichuanicus* sp. n. от китайских видов подрода *Burlinius* отличается формой и пунктировкой переднеспинки и одноцветно черными головой и ногами. *C. delkeskampi* Gressitt et Kimoto, 1961 и *C. zhongdianensis* Tan, 1992 синонимизированы с *C. sinuatolimbatus* (Pic, 1920).

Ключевые слова: Coleoptera, Chrysomelidae, *Cryptocephalus*, новые виды.

New Species of the Genus *Cryptocephalus* (Coleoptera, Chrysomelidae). Lopatin I. K. — Three new species of *Cryptocephalus* Geoffr. are described. *C. sassii* sp. n. is similar to *C. bifurcatus* Gress. et Kim., but is smaller, the black spots on the pronotum are lacking and the head, the lowerpart of body and legs are yellow. *C. yemenicus* sp. n. is similar to *C. saudiensis* Lop., but twice as long as the latter, elytra without humeral spot, basal border of pronotum and elytra as well as pygidium are black. *C. sichuanicus* sp. n. differs from any other Chinese species of the subgenus *Burlinius* by having the other shape and punctures of pronotum, and the head and legs black. *C. delkeskampi* Gress. et Kim., 1961 and *C. zhongdianensis* Tan, 1992 are synonymized with *C. sinuatolimbatus* (Pic, 1920).

Key words: Coleoptera, Chrysomelidae, *Cryptocephalus*, new species.

Введение

Среди материала по роду *Cryptocephalus*, полученного для определения от моего коллеги Д. Сасси, оказались 3 новых вида, которые описаны ниже. Кроме того, получение больших серий особей из одного пункта позволило разобраться с вариациями рисунка некоторых видов и уточнить их систематическое положение. Обращено также внимание на омонимию 3 видов.

Пользуясь случаем, выражаю благодарность моему коллеге Davide Sassi, приславшему столь интересный материал. Типы новых видов находятся в его коллекции (Castelmarte, Italy).

Cryptocephalus (s. str.) *sassii* Lopatin, sp. n.

Материал. Голотип ♀, Сев. Таиланд у границы с Бирмой, Маэгонгсон, 06.1991 (Шнейдер).

Самец. Длина 3,6 мм, ширина в плечах 2,1 мм. Голова желтая, переднеспинка красновато-рыжая с желтым окаймлением, расширенным на боках, и черным базальным краем; щиток желтый с черным окаймлением. Надкрылья желтые с черным круговым окаймлением, охватывающим и эпиплевры, плечевым и околощитковым пятнами, а также изогнутой поперечной перевязью позади середины (рис. 1). 4 первых членика усиков желтые, остальные смоляно-черные. Низ и ноги желтые, задние бедра сверху затемненные.

Лоб и наличник в густой мелкой пунктировке. Усики тонкие. Переднеспинка зеркально гладкая, ее боковая каемка узкая, при осмотре сверху замет-

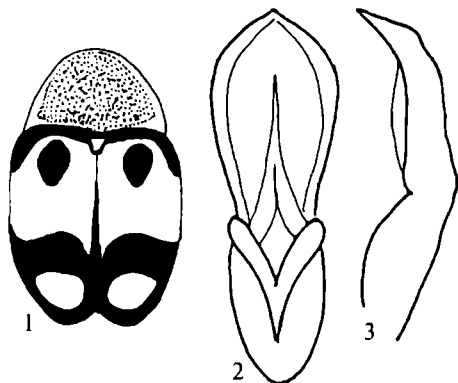


Рис. 1-3. *Cryptocephalus sassii*: 1 — общий вид; 2 — эдеагус снизу; 3 — эдеагус сбоку.

Fig. 1-3. *Cryptocephalus sassii*: 1 — total view; 2 — aedeagus (ventrally); 3 — aedeagus (laterally).

меньшей величиной, одноцветно желтой головой, отсутствием черных пятен на переднеспинке, одноцветно желтым низом и ногами.

Этимология. Назван именем итальянского специалиста по листоедам, в коллекции которого находится голотип.

Cryptocephalus (s. str.) *yemenicus* Lopatin, sp. n.

Материал. Голотип ♀, Сев. Йемен, Сана, вади Дхар, 31.05.1987 (Мюле).

Самка. Длина 7,0 мм, ширина 3,9 мм. Верх блестящий, оранжевый, основание переднеспинки, щитка и надкрылий с тонкой черной каемкой, последние с 2 черными пятнами на каждом в задней трети (рис. 4). Низ черный, как и ноги. Основания первых 5 члеников усиков рыже-желтые, 1-й членик сверху, а 6-11-й полностью смоляно-черные.

Лоб плоский, покрыт густыми и довольно крупными, но не глубокими точками и короткими редкими волосками, разреженными посередине лба. Усики почти вдвое короче длины тела, тонкие, 6-10-й членики в 2,5 раза длиннее своей ширины. Переднеспинка сильно выпуклая, в 1,85 раза шире своей длины, покрыта мелкими негустыми точками на чрезвычайно мелко и густо пунктированном фоне (расстояния между более крупными точками в 3-4 раза больше их диаметра). Боковая каемка узкая, не шире вершинного окаймления, при осмотре сверху заметная лишь у задних углов. Щиток крупный, слабо суженный к широкоокругленной вершине, выпуклый, в редких точках; его основание посередине с глубоким округлым вдавлением. Надкрылья в 2,5 раза длиннее переднеспинки и в 1,3 раза длиннее своей ширины в плечах, от основания к вершинному скату слабо и почти прямолинейно суженные. Точечные ряды правильные, точки в рядах четкие, довольно глубокие и густые, расстоя-

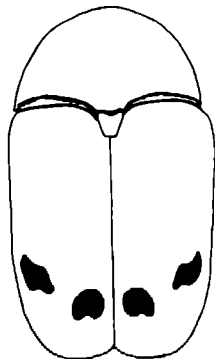


Рис. 4. *Cryptocephalus yemenicus* — общий вид жука.

Fig. 4. *Cryptocephalus yemenicus* — total view.

ния между точками одного ряда равны их диаметру, а местами несколько больше. Междурядия на диске почти плоские, на боках слабо выпуклые, лишь последнее междурядие широкое и более выпуклое. При большом увеличении фон междурядий в такой же мельчайшей пунктировке, как и на переднеспинке. Эпиплевры на уровне заднего края заднегруди резко суженные, почти исчезающие. Пигидий посредине широковыпуклый, по бокам слабо вдавненный, его боковые края отогнутые, в очень густых точках и длинных серебристо-белых волосках, не скрывающих фон. Низ в довольно густых, прилежавших серебристо-белых волосках. Ноги сильные, коготки при основании расширенные, с тупым зубчиком.

По расположению черных пятен надкрылий похож на *C. saudiensis* Lop., но вдвое крупнее, низ и пигидий, а также базальная кайма переднеспинки и надкрылий черные, надкрылья без плечевого пятна.

Cryptocephalus (Burlinius) sichuanicus Lopatin, sp. n.

Материал. Голотип ♀, Китай, провинция Сычуань, Лизипинг, 28.06–3.07.1991 (Дунда).

Самка. Тело мелкое (длина 2,7 мм, ширина 1,4 мм), стройное. Все тело черное; 4 первых членика усиков при основании и снизу желто-рыжие, передний край наличника рыжий, концы голеней и лапки смоляно-коричневые.

Верх блестящий. Лоб в четких, мелких и негустых точках, с бороздкой вдоль середины. Усики вдвое короче длины тела, их 6–11-й членики к вершинам расширенные, предвершинные членики не более чем в 1,5 раза длиннее своей ширины. Переднеспинка от основания к вершине прямолинейно суженная, выпуклая, на боках с неглубокими косыми вдавлениями, в задней трети почти гладкая, а на боках и в передних 2/3 диска покрыта четкими, мелкими, негустыми точками. Надкрылья в 2,4 раза длиннее переднеспинки, слабо расширенные кзади вплоть до вершинного ската, а затем округленно-суженные к вершине. Точки надкрылий собраны в правильные ряды; точки в рядах в передней половине надкрылий глубокие, к вершине мельчающие, сами вершины в глубокой неправильной пунктировке. Пигидий в густых морщинистых точках.

От других черных представителей подрода из Китая отличается формой и пунктировкой переднеспинки, отсутствием желтого рисунка на голове и одноцветно черными ногами.

Cryptocephalus sinuatolimbatus (Pic, 1920)

Описанный М. Пиком первоначально как вариация *C. decastictus* Fairmaire, 1888 и получивший статус самостоятельного вида в последующие годы, этот крайне изменчивый вид затем неоднократно описывался под различными названиями. Получение большой серии экземпляров из одного сбора позволило выяснить, что все они относятся к одному виду. Форма эдегуса показана на рисунках 5–7, а спектр изменчивости рисунка изображен на рисунках 8–15. Синонимами этого вида следует считать *C. piniosensis* Pic, 1922, *C. delkeskampi* Gressitt et Kimoto, 1961 (syn. n.) и *C. zhongdianensis* Tan, 1992 (syn. n.).

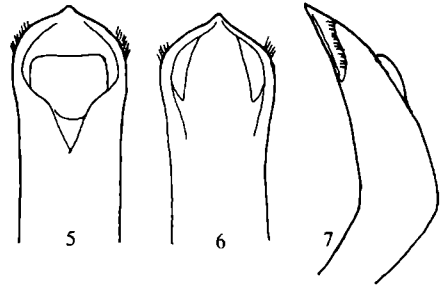


Рис. 5–7. *Cryptocephalus sinuatolimbatus*: 5 — эдегус сверху; 6 — эдегус снизу; 7 — эдегус сбоку.

Fig. 5–7. *Cryptocephalus sinuatolimbatus*: 5 — aedeagus dorsally; 6 — aedeagus ventrally; 7 — aedeagus laterally.

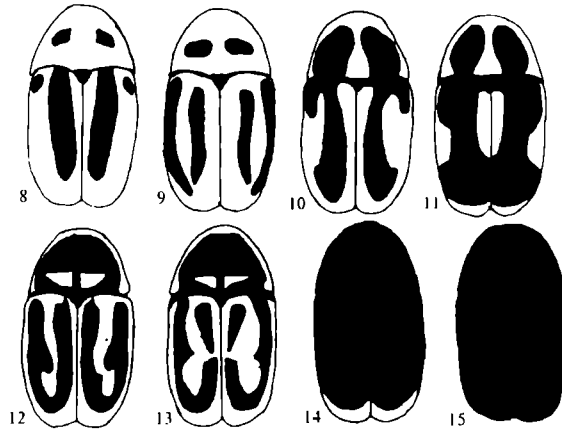


Рис. 8–15. *Cryptocephalus sinuatolimbatus* — спектр изменчивости рисунка.

Fig. 8–15. *Cryptocephalus sinuatolimbatus* — spectrum of variability.

Об омонимии некоторых видов рода

Недавно были описаны новые виды рода *Cryptocephalus*, для которых использовались преокупированные названия, которые должны быть заменены. Согласно этике в систематике новые названия должны дать сами авторы, поскольку они продолжают работать и публиковаться. Следует обратить внимание на следующие названия:

Cryptocephalus bifurcatus Gressitt et Kimoto, 1981: 343 (non L. Medvedev, 1978: 866);
C. nanus Tan, 1992: 825 (non Fabricius, 1801: 56);
C. similis Таї, 1992: 827 (non Stephens, 1834: 358; non L. Medvedev, 1956: 250).

Gressitt J. L., Kimoto S. The Chrysomelidae (Coleopt.) of China and Korea: Pt. 1 // *Pacif. Insects Monograph*. — 1961. — 1 A. — P. 125–131.

Kimoto S., Gressitt J. L. Chrysomelidae (Coleoptera) of Thailand, Cambodja, Laos and Vietnam. II // *Pacif. Insects*. — 1981. — 23, № 3–4 — P. 343.

Lopatın I. K. Pam. Chrysomelidae, Subfam. Cryptocephalinae and Eumolpinae (Pt. 2) // *Fauna of Saudi Arabia*. — 1983. — 5. — P. 205.

Medvedev L. N. The Chrysoniellid. ae of Arabia // *Fauna of Saudi Arabia*. — 1996. — 15. — P. 220–221.

Puc M. Notes diverses, descriptions et diagnoses // *Melet. Exot. Ent.* — 1920. — 32. — P. 25.

Tan J.-J. Coleoptera, Eumolpidae // *Insects of Hengduan Mount. Reg.* — 1992. — 1. — P. 828.