

Новий вид жука-листоїда (Coleoptera, Chrysomelidae) з Південно-Східного Казахстану. Лопатін І. К.— Вестн. зоол., 1992, № 6.— *Cryptocephalus (Asionus) prasolovi* sp. n. описано з урочища Минбулак на р. Ілі. Новий вид близький до *C. balassogloi* та *C. ogloblini* з Середньої Азії. Типовий матеріал зберігається в Зоологічному інституті Російської Академії наук (С.-Петербург).

A New Chrysomelid Beetle Species (Coleoptera, Chrysomelidae) from South-East // Kazakhstan. Lopatin I. K.— Vestn. zool., 1992, N 6.— *Cryptocephalus (Asionus) prasolovi* sp. n. is described from SE Kazakhstan, Mynbulak, Ili river valley. Similar to *C. balassogloi* and *C. ogloblini* of Middle Asia. Type material is deposited in the Zoological Institute, Russian Academy of Sciences (St.-Petersburg).

УДК 595.762(574)

И. И. Кабак

## НОВЫЕ ТАКСОНЫ ЖУЖЕЛИЦ (COLEOPTERA, CARABIDAE) ИЗ КАЗАХСТАНА

Голотипы и часть паратипов описываемых видов и подвидов (кроме специально оговоренных случаев) хранятся в Зоологическом институте АН России (С.-Петербург — ЗИН), часть паратипов — в коллекциях Института зоологии АН Казахстана (Алма-Ата) и Института зоологии АН Украины (Киев).

Длина тела измерялась от переднего края наличника до вершины надкрылий; длина надкрылий — от щитка до вершины (у *Laemostenus dolini* — от уровня плечевых зубцов до вершины).

Автор выражает искреннюю признательность за предоставление материала на обработку И. А. Белоусову, О. Н. Кабакову (С.-Петербург), В. Г. Долину (Киев), А. К. Тишечкину (Минск), Р. Х. Кадырбекову и Г. В. Николаеву (Алма-Ата).

### *Callisthenes elegans saryarkensis* ssp. n.

Материал. Голотип ♂, окр. г. Коксенгир Карагандинская обл., 21.05.1958 (Тобиас). Паратипы: 5 ♂, 3 ♀, в том числе: ♂, собран с голотипом; ♂, там же, 25.05.1958, ♀, Коксенгир, 40 км S Жана-Арка, 16.05.1960; ♂, там же, 22.06.1958; ♀, Карагандинская обл., 40 км южнее Жана-Арка, 3.06.1958 (Жантiev); ♂, Карагандинская обл., к сев. от гор Аркарлы, 1.05. 1957 (Гурьева); ♂, ♀, Казахстан, хр. Актау, около Агадыря, 15.06.1961 (Стрелков). Последние два паратипа хранятся в коллекции О. Н. Кабакова.

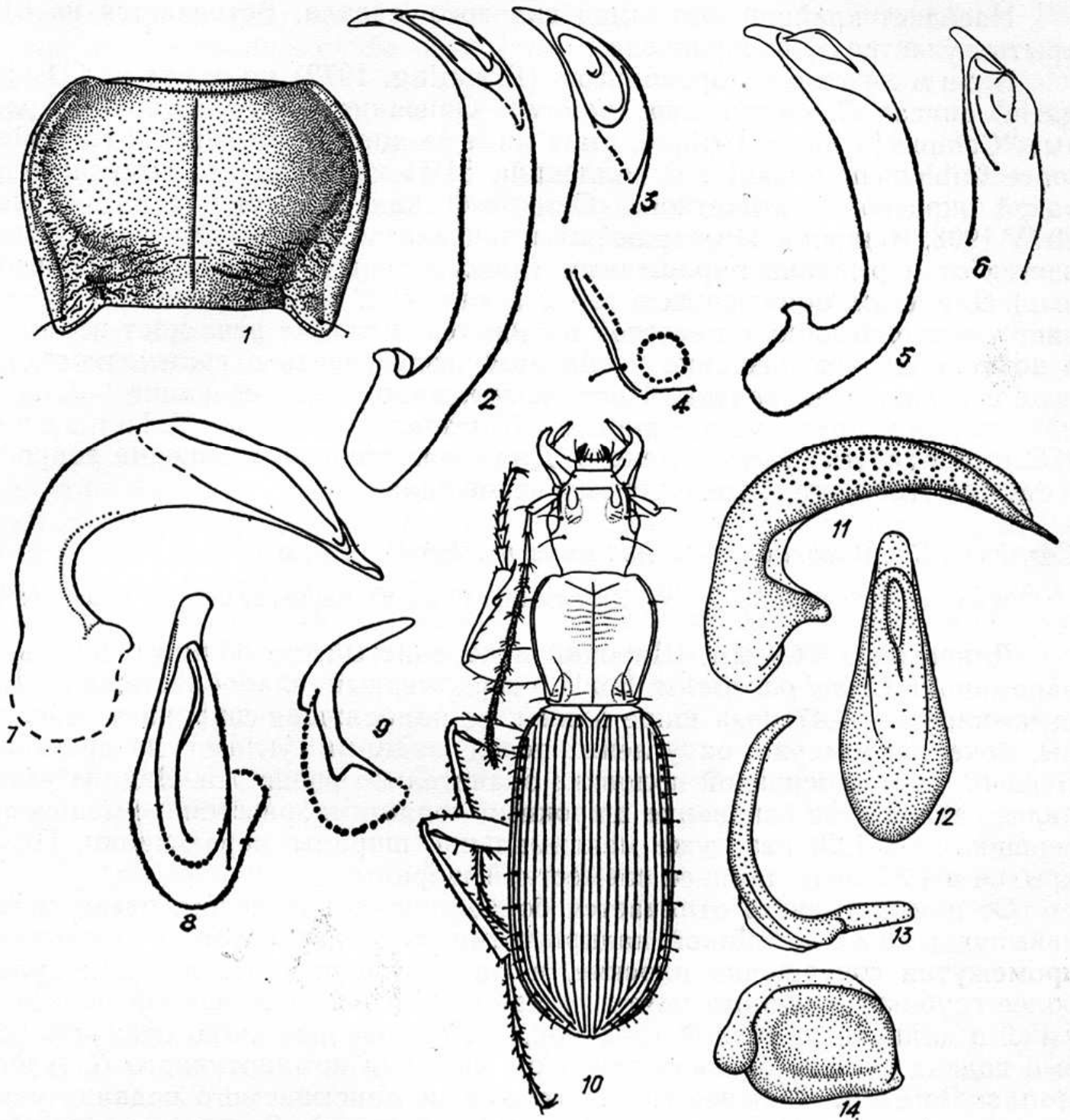
Длина тела 19,4—25,0 мм. Черный, слабоблестящий, надкрылья у некоторых экземпляров с очень слабым медно-бронзовым блеском, который по краям становится заметнее. Низ черный, изредка бока груди с едва различимым металлическим отливом.

От других популяций сильно изменчивого *E. elegans* Kirsch. новый подвид отличается слабее округленными боками переднеспинки и скульптурой надкрылий. Последняя грубозернистая, первичные промежутки шире и несколько сильнее приподняты, хорошо заметны на общем фоне, остальные сильно спутаны даже на диске (лишь у голотипа на диске более правильная триплодная скульптура, а у ♂ с хр. Актау первичные промежутки слабее, чем у других типов).

Населяет север видового ареала: южную часть Казахского мелко-сопочника, куда, видимо, проник по северным отрогам Чу-Илийских гор к западу от оз. Балхаш.

### *Carabus (Acrocarabus) guerini aldarkose* ssp. n.

Материал. Голотип ♂, хр. Джунгарский Алатау, Ю скл. зап. оконечности севернее пос. Рудничный, 2600 м, 12.06.1991 (Кабак). Паратипы: 2 ♂, 4 ♀, собраны с голотипом.



Детали строения жужелиц из Казахстана: 1 — *Carabus guerini aldarkose* ssp. n.; 2—4 — *Carabus belousovi* sp. n.; 5—6 — *C. turkestanus merkensis* ssp. n.; 7—9 — *Pterostichus galinae* sp. n.; 10—14 — *Laemostenus dolini* sp. n.; 1 — переднеспинка; 2, 5, 7, 11 — пенис латерально; 3, 6, 8, 12 — вершина пениса; 4 — форма задних углов переднеспинки; 10 — габитус; 9, 13 — правая парамера; 14 — левая парамера.

Длина тела 16,8—22,4 мм. Широкий (особенно ♀), слабо выпуклый. Верх черный, бороздки надкрыльев и первичные ямки со слабым фиолетовым, реже сине-зеленым отливом, который к вершине и краям становится сильнее. Боковая окантовка надкрылий и переднеспинки с ярким сине-зеленым или фиолетовым блеском, у ♀ последняя почти черная. 4—5-й стерниты брюшка с резкими бороздками.

От номинативного подвида отличается следующими признаками: боковой кант переднеспинки (лишенный точек и бороздок) в базальной половине значительно шире (рисунок, 1), у ♀ очень слабо, у ♂ сильнее отогнут, бороздки надкрыльев грубо пунктированы и углублены, промежутки слабовыпуклые, в вершинной половине с неправильным рядом точек. От *C. callisthenoides* Sem. отличается гладкой, без пунктировки, головой и диском переднеспинки, глубокими точечными бороздками надкрылий, промежутками, лишенными терковидной или черепицеобразной зернистости на диске, большими и глубокими первичными ямками, отсутствием бронзового или медного блеска, строением пениса.

Населяет крайний юго-запад видового ареала. Встречается на открытых участках у водораздела.

**Примечание.** Брейнингом (Breuning, 1972) по самке из "Dson-garie" описан *C. guerini* ssp. *violacea*. Описание состоит из одной фразы: "Comme la forme typique, mais toute la surface du corps d'un violet foncé faiblement luisant". В коллекции ЗИН хранится ♂, обладающий такой окраской с этикеткой: «Семиреченская обл., окр. гор. Копала, 29 IV 1908, Шавров». По важнейшим признакам этот экземпляр не отличается от нормально окрашенных (ярко зеленых, медных или бронзовых) *C. guerini*, обитающих в горах к югу от с. Копал. Вероятно, Брейнинг имел дело лишь с цветовой вариацией. Если же речь идет все-таки о подвиде, то его название необходимо согласовать в грамматическом роде с родовым названием. Поскольку исправленное название "*violaceus*" является преокупированным (*Carabus violaceus* Linnaeus, 1758), оно должно быть заменено. Для окончательного решения вопроса о статусе этой формы требуется изучение типа.

### *Carabus (Cryptocarabus) turkestanus merkensis* ssp. n.

**Материал.** Голотип ♂, хр. Киргизский, 12 км Ю Мерке, 22.04.1985 (Николаев).

Длина тела 14,9 мм. Широкий и коренастый, по облику несколько напоминает *C. subparallelus* Ball.; верх черный слабоблестящий. Переднеспинка в 1,47 раза шире длины, ее наибольшая ширина у середины, бока равномерно округлены, перед задними углами не срезаны. Боковой кант в основной половине значительно расширен. Задние углы далеко заходят за основание широкими лопастями, расстояние между их вершинами в 1,28 раза уже максимальной ширины передспинки. Надкрылья в 1,32 раза длиннее совместной ширины.

От номинативного отличается более коренастым телом, очень сильно выпуклыми за серединой надкрыльями, бороздки которых нежные, а промежутки совершенно плоские, из-за чего первичные ямки кажутся более глубокими. Форма почти не изогнутого перед вершиной пениса с узкой и длинной ламеллой (рисунок, 5, 6) позволяет легко отличить новый подвид от всех близких таксонов, включая номинативного *C. turkestanus* Gebl. Типовое местонахождение описываемого подвида удалено от основного ареала вида, который охватывает Западную часть Заилийского Алатау (от п. Фабричный до р. Карагайли), Чу-Илийские горы (хребты Жетыжол и Кастекский) и восток Киргизского хр. (горы Окторкой, Токмак). В сравнительно хорошо изученной центральной части последнего (ущелья рек Иссык-Ата, Аламедин, Ала-Арча, Кара-Балта) вид до сих пор не найден. Поэтому не исключено, что описываемый таксон является самостоятельным видом, но без дополнительного материала этот вопрос окончательно не решить.

### *Carabus (Cyclocarabus) belousovi* sp. n.

**Материал.** Голотип ♂, Ю. скл. хр. Каржантау, ущ. р. Айгыржирган, 1600—1700 м, 28—29.04.1990 (Кабак). Паратипы: 43 ♂, 62 ♀, в том числе: 27 ♂, 35 ♀, собранных с голотипом, 16 ♂, 27 ♀, там же (Белоусов). Часть паратипов хранится в коллекции И. А. Белоусова ♂ — в Museum National d'Histoire Naturelle (Paris).

Длина тела ♂ — 16,2—20,1, ♀ — 16,7—22,6 мм. Черный, слабоблестящий. Голова широкая с грубыми точками, часто соединенными морщинками. Верхняя губа и наличник довольно сильно выемчаты. Лобные ямки очень поверхностные, если выражены, то заходят за передний край глаз, которые умеренно (а у мелких особей сильно) выпуклые. Переднеспинка в 1,23—1,40 раза шире длины и в 1,44—1,63 раза шире своего основания, ее максимальная ширина немного впереди середины, реже на середине. Бока умеренно округлены, перед задними углами с короткой и неглубокой, но заметной выемкой. Форма задних углов переднеспин-

ки показана на рисунке, 4; ее передние углы слабые, но явственные. Боковой кант широкий, слабо отогнутый, краевых щетинконосных пор две пары, из которых одна — у задних углов. Диск переднеспинки несильно выпуклый, морщинистый, по краям морщинки грубеют и появляется пунктировка. Серединная линия глубокая, слегка вдавленная. Основные ямки небольшие, но углубленные. Надкрылья в 1,53—1,66 раза длиннее совместной ширины и в 1,27—1,46 раза шире переднеспинки, у самки более матовые из-за мелкой изодиаметрической микрочаечности. Скульптура состоит из одинаковых правильных рядов глубоких точек; промежутки совершенно плоские; нежные первичные ямки заметны лишь по бокам. Краевая окантовка умеренно широкая, слабо отогнутая. Бока груди гладкие. Передние голени с грубой дорсальной бороздкой. На передних лапках ♂ расширены 4 членика. Пенис изображен на рисунке, 2, 3.

Наиболее близок к *C. namanganensis* Heud., благодаря облику, гладким бокам груди и наличию лишь двух пар краевых щетинконосных пор переднеспинки. Однако последняя шире окантована, более или менее выемчатая перед явственными задними углами, у подавляющего большинства особей заметно заходящими за основание. Базальные ямки переднеспинки у нового вида сильнее. От всех видов группы хорошо отличается формой пениса, сильно, но равномерно изогнутого у вершины с клювовидно заостренной ламеллой.

Собран по правому берегу р. Айгыржирган, где другие представители подрода *Cyclocarabus* обнаружены не были. В то же время, в верховьях левого притока этой реки (Аккуйлюк) симпатрично обитают вполне типичные *C. namanganensis* Heud. и *C. martynovi* Sem. et Zp.

Вид назван именем известного карабиодолога Игоря Александровича Белоусова в знак благодарности за интереснейшие совместные походы по высокогорьям Тянь-Шаня.

#### *Pterostichus (Platysma) galinae* sp. n.

Материал. Голотип ♂, Заилийский Алтау, ущ. р. Кши-Шимбулак, южнее пос. Фабричный, 18.07.1991 (Кадырбеков). Паратипы: ♂, 9 ♀, в том числе: 2 ♀, собранные с голотипом; ♂, 3 ♀, там же, 15.07.1991 (Тишечкин); 2 ♀, Заилийский Алтау. Кара-Кастек, 2300 м, 27.06.1989 (Кобак); 2 ♀, Вост. часть Чу-Илийских гор, Ю склон хр. Сууктюбе, к юго-зап. от пос. Чиен, 5.07.1989 (Кабак).

Длина тела 14,8—16,1 мм. Очень близок к *P. cordaticolle* Heud., населяющему Западный Тянь-Шань (хребты Каратау, Таласский Алатау, Каржантау, Угамский, Пскемский). Отличается следующими признаками: тело несколько более широкое — переднеспинка в 1,18—1,38 (в среднем в 1,27) раза шире и в 1,28—1,38 (среднее — 1,34) раза шире основания; надкрылья в 1,45—1,55 (среднее — 1,49) раза длиннее совместной ширины и в 1,27—1,47 (среднее — 1,37) раза шире переднеспинки; внешнее базальное вдавление переднеспинки длиннее, лишь немного короче внутреннего, а иногда даже длиннее последнего. Пенис нового вида изогнут слабее и равномернее (рисунок, 7), его ламелла значительно более длинная и узкая (рисунок, 8); правая парамера (рисунок, 9) тоньше и сильнее вытянута. Строение эдеагуса позволяет надежно отличить описываемый вид от всех известных представителей подрода *Platysma* Вон.

Населяет открытые участки среднегорья западной части Заилийского Алатау и восточной оконечности Чу-Илийских гор.

Назван в честь Галины Николаевны Николаевой, долгое время руководившей кружком юннатов Алма-Атинского Дворца пионеров.

#### *Laemostenus (Microsphodrus) dolini* sp. n.

Материал. Голотип ♂, Заилийский Алатау, окр. Бол. Алма-Атинского оз., 2550—2600 м, 20.07.1991 (Долин). Паратипы: 4 ♂, собраны с голотипом. Голотип и паратипы хранятся в Институте зоологии АН Украины (Киев), паратип — в Museum National d'Histoire Naturelle (Paris).

Длина тела 11,3—11,6 мм. Очень узкий и параллельный (рисунок, 10); смоляно-бурый, блестящий, усики, щупики и ноги несколько светлее. Глаза крупные, виски слабо выпуклые, лишь в 1,08—1,18 раза длиннее глаз. Усики сравнительно короткие, не достигают даже 1/6 части надкрылий. Переднеспинка в 1,04—1,06 раза длиннее ширины и в 1,40—1,43 раза шире своего основания, ее максимальная ширина немного впереди середины; передние углы широко округлены, очень слабо выступают за передний край; бока равномерно изогнуты, коротко и неглубоко выемчаты перед прямыми или слегка тупыми, очень широко округленными задними углами; основание почти прямолинейное, примерно равно переднему краю. Серединная линия переднеспинки глубокая, вдавленная, достигает основания, диск по бокам от нее с довольно длинными нежными поперечными морщинками. Базальные вдавления относительно глубокие и длинные; боковой кант у задних углов слабо расширен и едва отогнут. Надкрылья узкие и параллельные, в 1,97—2,0 раза длиннее совместной ширины и в 1,27—1,30 раза шире переднеспинки; отношение их максимальной ширины к расстоянию между плечевыми зубцами — 1,50. Диск надкрылий сравнительно сильно уплощен, промежутки здесь значительно выпуклые. Бороздки глубокие, без пунктировки. Плечевые зубцы очень слабые, базальный кант изогнут у основания 4-ой бороздки. *Series umbilicata* состоит из 17—18 пор. Микроскульптура на голове нежная изодиаметрическая, на диске переднеспинки — очень слабая поперечночешуйчатая, на надкрыльях — грубая изодиаметрическая. Пенис и парамеры изображены на рисунке, 11—14.

Наиболее близок к *L. janczyki* Casale, 1988, распространенному на Сусамырском хребте (Кетмень-Тюбе, Кобук-Су). Хорошо отличается сильнее округленными задними углами переднеспинки, пропорциями надкрылий, их промежутками, более выпуклыми на уплощенном диске, выгнутой базальной окантовкой надкрылий, равномернее изогнутым пенисом и формой парамер (особенно левой).

Обнаружен в центральной части Заилийского Алатау. Это самая северо-восточная находка представителей подрода *Microsphodrus* Casale. Ближайшая точка, откуда они были известны до сих пор — Киргизский хребет (*L. loudai* Dv or.).

Вид назван в честь В. Г. Долина, собравшего типовой материал.

*Breuning S. von.* Description de deux nouvelles races du genre *Carabus* L. (Col. Carabidae) // *Bull. Soc. entomol. Mulhouse* — 1972. — avril—mai—juin. — P. 31.

*Casale A.* Revisione degli Sphordiina (Coleoptera, Carabidae, Sphordini). — Torino: Mus. Reg. Sci Nat. — 1988. — 1024 p.

Зоологический институт РАН  
(199034 С.-Петербург)

Получено 19.12.91

Нові таксони турунів (Coleoptera, Carabidae) з Казахстану. Кабак І. І. — *Вестн. зоол.*, 1992, № 6. — Описано *Callisthenes elegans saryarkensis* ssp. n. з південної частини Казахського дрібносопочника, *Carabus (Acrocarabus) guerini aldorkose* ssp. n. з західної окраїни хр. Джунгарський Алатау, *C. (Cryptocarabus) turkestanus merkensis* ssp. n. з заходу Киргизського хр., *C. (Cyclocarabus) belousovi* sp. n. з південних схилів хр. Каржантау, *Pterostichus (Platysma) galinae* sp. n. з західної частини Заїлійського Алатау та східної окраїни Чу-Ілійських гір, *Laemostenus (Microsphodrus) dolini* sp. n. з центральної частини Заїлійського Алатау. Голотипи і паратипи нових таксонів зберігаються в Зоологічному інституті РАН (С.-Петербург), паратипи — в Інституті зоології АН Казахстану (Алма-Ата), Інституті зоології АН України (Київ), Національному музеї природи (Париж).

New Carabid Beetle Taxa (Coleoptera, Carabidae) from Kazakhstan. Kabak I. I. — *Vestn. zool.*, 1992, N 6. — The following taxa are described as new: *Callisthenes elegans saryarkensis* ssp. n. from southern part of the Kazakh hillock area, *Carabus (Acrocarabus) guerini aldorkose* ssp. n. from western extremity of Dzhungarian Alatau, *C. (Cryptocarabus) turkestanus merkensis* ssp. n. from western Kirghiz Mountain range, *C. (Cyclocarabus) belousovi* sp. n. from southern slopes of Karzhantau Mountain range, *Pterostichus*