

НОВЫЙ ВИД МОШКИ (DIPTERA, SIMULIIDAE) ИЗ ЛЕСОСТЕПНОЙ ЗОНЫ УКРАИНЫ

Simulium (Simulium) semushini Usova et Zinchenko, sp. n.

Материал. Голотип ♂, ex pupae, р. Красная (с. Красная Поповка Кременского р-на, Луганской обл.), 4.04.1988; отдельные органы и части тела, шкура куколки и ее дыхательные нити заключены в препарат N 874. Паратипы: ♀, препарат N 531; личинка, препарат N 746 взяты там же. Голотип и паратипы хранятся в коллекции мошек Зоологического института АН СССР (С.-Петербург).

Самка. Длина тела 3,1*. Голова. Лоб узкий (длина 0,18, наибольшая ширина 0,21, наименьшая — 0,15), черный, блестящий, опушен редкими волосками по бокам. Лицо вытянутое (длина 0,29, ширина 0,27), покрыто волосками по бокам, по центру неопушенная полоска. Усик длинный (0,59) коричневый, 2-й членик (0,05) короче 3-го (0,07) и чуть больше 4-го (0,04). Щупик длинный (0,65), 4-й членик (0,35) длиннее 2-го и 3-го члеников вместе взятых. Лаутерборнов орган небольшой (длина 0,05, ширина 0,03) овальный, равномерно покрыт чувствительными сосочками, занимает меньше половины длины (0,14) и ширины (0,08) членика. Мандибула несет 31 внутренний и 14 наружных зубцов. Максилла имеет по 15 зубцов с обеих сторон. Глоточный склерит крупный (длина 0,25, ширина 0,13) удлинённый, боковые выросты массивные (0,07), между ними расположены 5—6 рядов мелких шипиков. Грудь. Спинка черная, покрыта короткими золотистыми волосками. Серебристые пятна на плечевых полях овально-треугольные, неяркие. Ноги. Тазики передних ног светлые, бедра полностью темные, голени средних и задних ног затемнены на 1/2 их длины у вершины. 1-й членик задней лапки затемнен на 1/3 длины у вершины. Кальципала небольшая (длина 0,02, ширина 0,03), занимает 1/3 ширины членика на дистальном конце. Педисулькус с глубокой выемкой, занимающей половину ширины членика.

Брюшко. Вилочка с коротким (0,22) стержнем, булавовидно расширенным у вершины, ветви вилочки низкие (0,07), широко расставлены (0,23), образуют четко выраженные плечи. Базистернум трапециевидный, отделен от окружающего стернита более интенсивным затемнением, по бокам опушен волосками. Генитальные пластинки прямоугольные, редко опушены волосками. Анальные пластинки овально-треугольные (длина 0,08, ширина 0,16) с треугольным затемнением по центру. Церки вытянутые (длина 0,08, ширина 0,11).

Самец. Длина тела 1,8—3,1. Голова. Лицевой киль колбовидный (длина 0,16, ширина 0,23), опушен длинными волосками по бокам. Усик короткий (0,52), соотношение 2-го, 3-го и 4-го члеников как у самки. Щупик короткий (0,50), 4-й членик (0,25) равен длине двух предыдущих члеников вместе взятых. Грудь. Спинка бархатисто-черная в коротких золотистых волосках. Серебристые пятна на плечевых полях крупные, овальные, яркие. Ноги пятнистые. Голень задней ноги затемнена у вершины по внутреннему краю на 1/2 длины. Кальципала хорошо развита, ее длина (0,03) равна ширине и занимает 1/3 ширины членика (0,09) на дистальном конце. Педисулькус с маленькой выемкой, занимающей 1/3 ширины членика. Брюшко. Гоностерн сжат с боков, его тело широкое (длина 0,08, ширина 0,06); носок длинный (0,04), опушен мелкими волосками; пятка зубчатая; крючья короткие (0,05) широкие, их концы загнуты внутрь. Гонококсит расширяется к верхнему краю (длина 0,12,

* Все размеры указаны в миллиметрах.

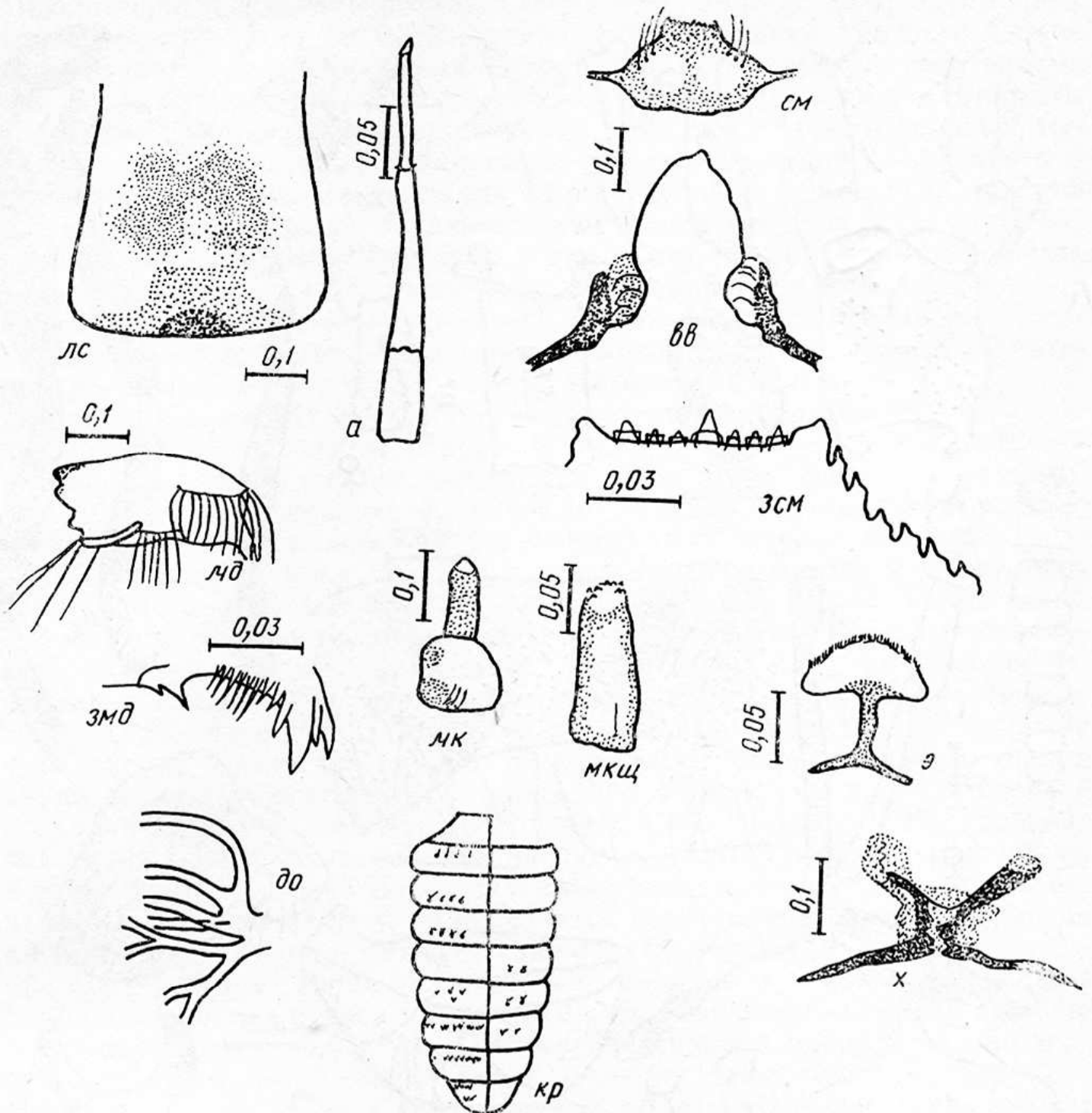


Рис. 1. *Simulium (Simulium) semushini* Usova et Zinchenko sp. n.: а — антенна личинки; бб — вентральный вырез; до — дыхательный орган; змд — зубцы мандибулы; лс — лобный склерит; мд — мандибула личинки; мк — максилла; мкщ — максиллярный щупик личинки; см — субментум; зсм — зубцы субментума; х — склеротизированная рама личинки; кр — крючки на брюшке куколки; э — эпифаринкс личинки.

ширина 0,21), латеральный вырост широкий небольшой (0,02). Гonoстили длинные (0,20), слегка расширены у основания (0,08) и слабо сужены у вершины (0,06) с заметной выемкой по внутреннему краю, бугорок у основания крупный. Гonoфурка (длина 0,10, ширина 0,05) слабо рассечена на дистальном конце и суживается на проксимальном. В параметрах 8 крупных шипов, расположенных в один ряд. Гonoплеврит вытянут (длина 0,12, ширина 0,06).

Личинка. Длина тела 5—5,5. Окраска молочно-белая, желтоватая, головная капсула светлая. Голова. Рисунок на лбу Н-образный, маленький, нижние ветви рисунка не соединены с затылочным затемнением. Антенна 4-члениковая, короткая (0,27—0,29), 1-й членик (0,06) в 2 раза короче 2-го (0,12) и чуть короче 3-го (0,08). В большом веере 54—58 лучей. Мандибула прямоугольная, ее длина (0,32), в 2 раза больше ширины (0,16). Зубцы мандибулы острые, вершинный зубец длинный (расстояние до переднего предвершинного зубца 0,012); передний предвершинный зубец длиннее одинаковых среднего и заднего зубцов; внутренних зубцов 7; краевые зубцы мелкие, шиповидные, сближены.

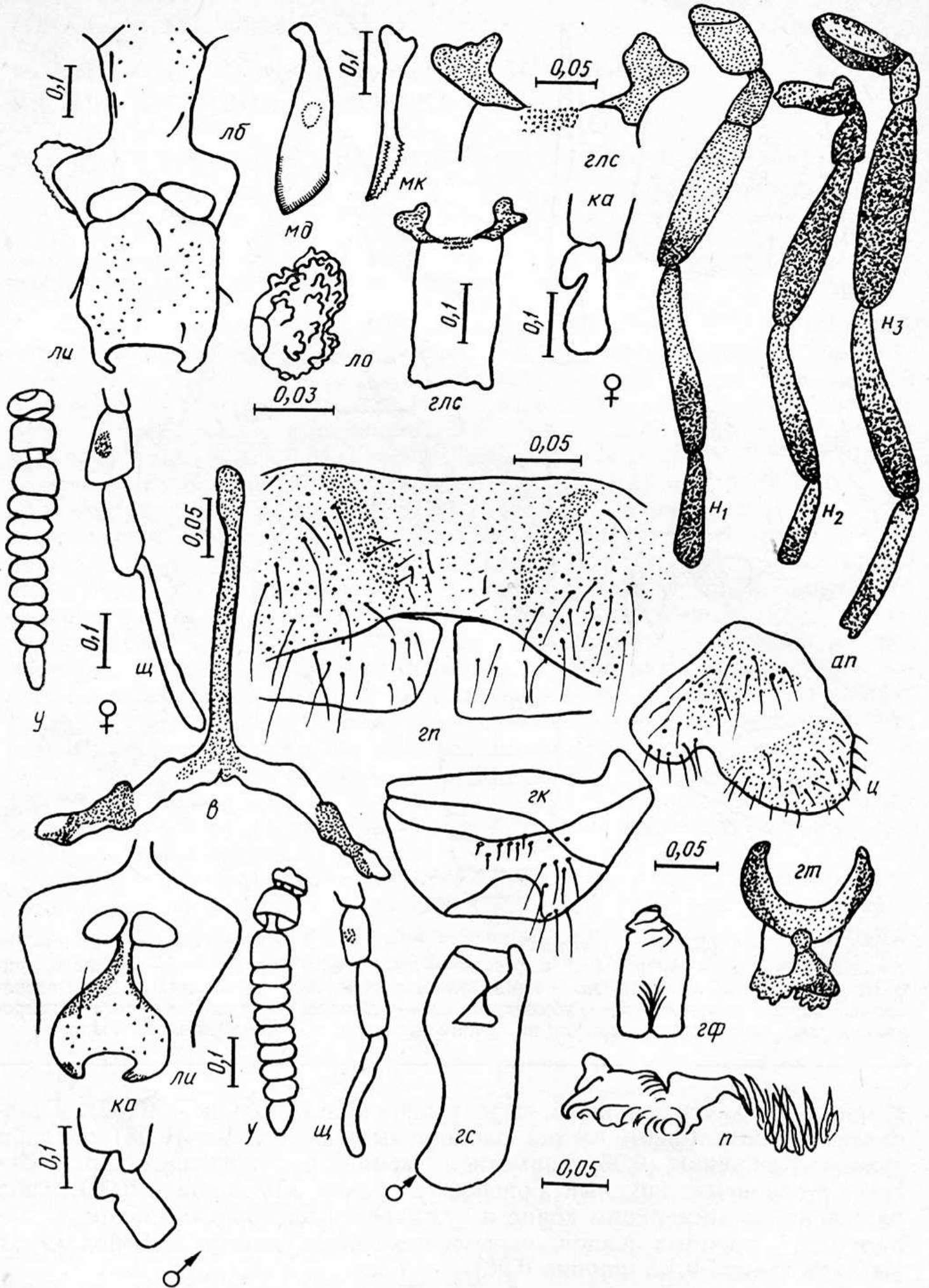


Рис. 2. *Simulium (Simulium) semushini* Usova et Zinchenko sp. n.: ап — анальные пластинки самки; в — вилочка; гк — гонококсит; гп — генитальные пластинки самки; гс — гоностиль; глс — голоточный склерит самки; гт — гоностерн; гф — гонофурка; ка — кальципала; лб — лоб самки; ли — лицо имаго; ло — лаутерборнов орган самки; мд — мандибула самки; мк — максилла самки; н₁₋₃ — ноги; п — параметры; у — усик; ц — церки; щ — щупик.

Максиллярный щупик короткий (длина 0,11, ширина 0,04). Субментум трапециевидный (длина 0,15, ширина 0,08), передний край его сильно хитинизирован, несет по бокам по 3 щетинки; по середине субментума два более светлых пятна. Зубцы субментума мелкие, сильно прикрыты чешуйками, вершина срединного зубца чуть выше уровня боковых, наружный промежуточный зубец выше уровня одинаковых среднего и внутреннего зубцов. Вентральный вырез глубокий (длина 0,22, ширина 0,12) остро-арковидный. Брюшко. Хитиновая рама с короткими (0,09) расширенными верхними ветвями и длинными (0,19) тонкими нижними, которые достигают 11-го ряда крючьев. В заднем прикрепительном органе 62—66 рядов крючьев по 10—11 крючков в каждом ряду.

Куколка. Длина тела 1,8—3,1. Кокон простой плотный с кантиком по переднему краю. На VI тергите брюшка неполный и неровный ряд шипиков, на VII и VIII тергитах — полные ряды треугольных шипиков. Каудальные шипы мелкие. В дыхательном органе 8 нитей, собранных в 4 пары, 2 нижние пары нитей сидят на равновеликих удлиненных (0,20—0,25) стебельках, которые отходят от общего короткого стебля. Верхняя и нижняя нити у основания образуют угол 160°.

Дифференциальный диагноз. Вид близок к *S. paramorsitans* Rubz. и *S. truncatum* Lundstr. (Рубцов, 1956). Наши особи имеют значительные отличия на всех фазах развития. Взрослые отличаются строением половых придатков. Самцы близки к *S. truncatum*, но отличаются наличием крупного зубца у основания гоностилей, почти прямоугольной гонофуркой, значительно меньшим (10) числом шипиков в парамерах. Самки близки к *S. paramorsitans*, хотя отличаются от них опушением лба, более светлой окраской голеней и 1-го членика средней и задней лапок, низкой и широкой вилочкой, опушением генитальных пластинок. Личинки отличаются рисунком на лбу, зубцами мандибулы и субментума. Куколка по характеру ветвления дыхательных нитей похожа на *S. paramorsitans*, но отличается вооружением сегментов брюшка (единичные шипики имеются также на VI тергите).

Биология. Ранневесенний вид. Личинок и куколок находили в небольших чистых речках шириной 10—30 м, глубиной 0,8—3 м, при скорости течения 0,4—0,6 м/сек. Отрождение личинок начинается при температуре воды 4—6°, окукливание и вылет происходят при 15—18°. Имеет одно поколение в году, которое вылетает в конце мая. Зимует в фазе яйца.

Медицинское и ветеринарное значение. Кровосос человека.

Рубцов И. А. Мошки (сем. Simuliidae).— М.; Л.: Изд-во АН СССР, 1956.— 860 с.— (Фауна СССР. Двукрылые; Т. 6, Вып. 6).

Донецкий университет
(340000 Донецк)

Получено 20.11.90

Новий вид мошки (Diptera, Simuliidae) з Лісостепової зони України. Усова З. В., Зінченко А. П.— Вестн. зоол., 1992, № 2.— *Simulium (Simulium) semushini* sp. n., близький до *S. paramorsitans* Rubz. і *S. truncatum* Lundstr., описано з Луганської обл. Типовий матеріал зберігається в Зоологічному інституті (С.-Петербург).

A New Simuliid Fly Species (Diptera, Simuliidae) from the Forest-Steppe Zone of the Ukraine. Usova Z. V., Zinchenko A. P.— Vestn. zool., 1992, N 2.— *Simulium (Simulium) semushini* sp. n., similar to *S. paramorsitans* Rubz. and *S. truncatum* Lundstr. is described from Lugansk distr., Ukraine. Type material is deposited in Zoological Institute (St.-Petersburg).