

Контакты между стволовым и подстилочным комплексами ограничены в связи с очень напряженным гидротермическим режимом в эпифитных лишайниках. Доминируют в этих условиях типично арборикольные виды.

Видовой состав группировок орибатид на разных древесных породах различен. Коэффициенты фаунистического сходства Жаккара низки. Причем, сильно отличается видовой состав орибатид как на одной древесной породе из разных районов (бук: $K=13\%$), так и разных древесных породах в одном районе (бук — ольха: $K=50\%$; бук — пихта: $K=14\%$; ольха — пихта: $K=27\%$).

Выводы. 1. Состав группировок микроартропод скальных и эпифитных лишайников небогат. Плотность населения микроартропод значительно ниже, чем в почве зонального типа леса, что связано с крайне напряженным гидротермическим режимом в этих местообитаниях. Доминируют по численности панцирные клещи.

2. Видовое разнообразие группировок орибатид значительно ниже, чем в лесных почвах. «Скальный» и «стволовой» комплексы орибатид характеризуются специфическим набором доминантов, которые не обнаружены в лесной почве.

3. Специфичность «скальных» и «стволовых» группировок орибатид лишайников очень высока в связи с тем, что контакты их с подстильно-почвенным комплексом затруднены из-за неблагоприятного гидротермического режима.

Абхазский университет
(384000 Сухуми)

Получено 16.01.90

УДК 595.767.22(477)

В. К. Односум

ЖУКИ-ГОРБАТКИ ПОДСЕМЕЙСТВА MORDELLINAE (COLEOPTERA, MORDELLIDAE) ФАУНЫ УКРАИНЫ

СООБЩЕНИЕ 1

Приводимые ниже оригинальные определительные таблицы по имаго жуков — горбатов подсем. Mordellinae фауны Украины призваны восполнить пробелы в познании этой слабо изученной группы отряда Coleoptera.

В настоящем сообщении впервые опубликована определительная таблица родов самцов жуков-горбатов подсем. Mordellinae фауны Украины, составляющих основное ядро родов жуков-горбатов, распространенных в Палеарктике, даны определительные таблицы для видов 4 родов, развитие которых на личиночной стадии связано с древесиной. Справочный материал из коллекции К. Эрмиша получен ранее из Венгерского естественно-исторического музея от д-ра З. Касаба (Dr. Z. Kaszab).

Определительная таблица самцов родов подсемейства Mordellinae фауны Украины

- 1(8). Задние голени с одной короткой параллельной заднему краю голени поперечной апикальной насечкой. Латеральные насечки не развиты, но иногда имеется длинная продольная дорсальная насечка или иные скульптурные образования.
- 2(3). Щиток поперечно-четырёхугольный, сзади выемчатый. Задние голени и первые членики задних лапок с продольными дорсальными насечками (рис. 2,1). Конечные членики нижнечелюстных щупиков массивные, узкотреугольные, с явственной продольной выемкой на вершинной стороне (рис. 1, 1) *Tomoxia* Costa

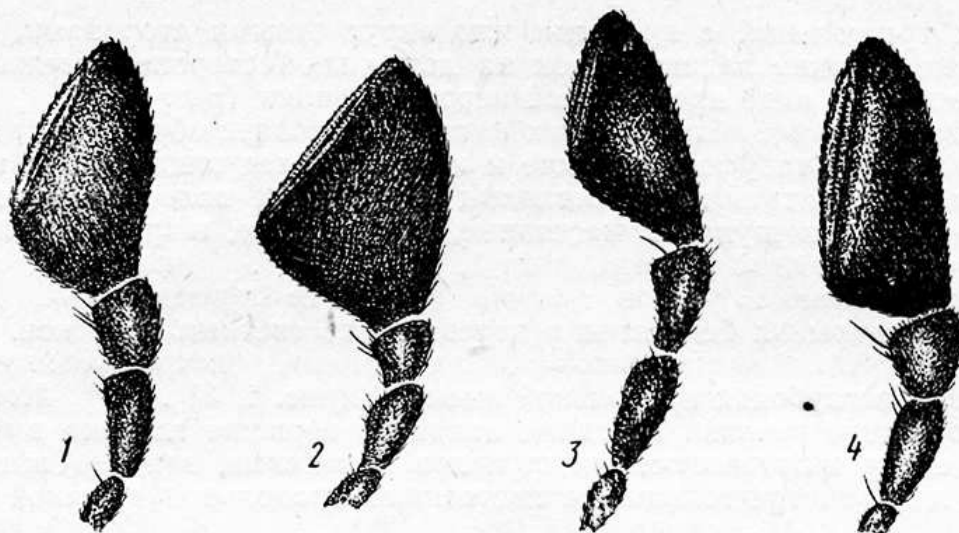


Рис. 1. Нижнечелюстной щупик самца; 1 — *Tomoxia biguttata* (Gyll); 2 — *Variimorda fasciata* (F.); 3 — *Mordella holomelana* Apfb.; 4 — *Hoshihananomia perlata* Kono.

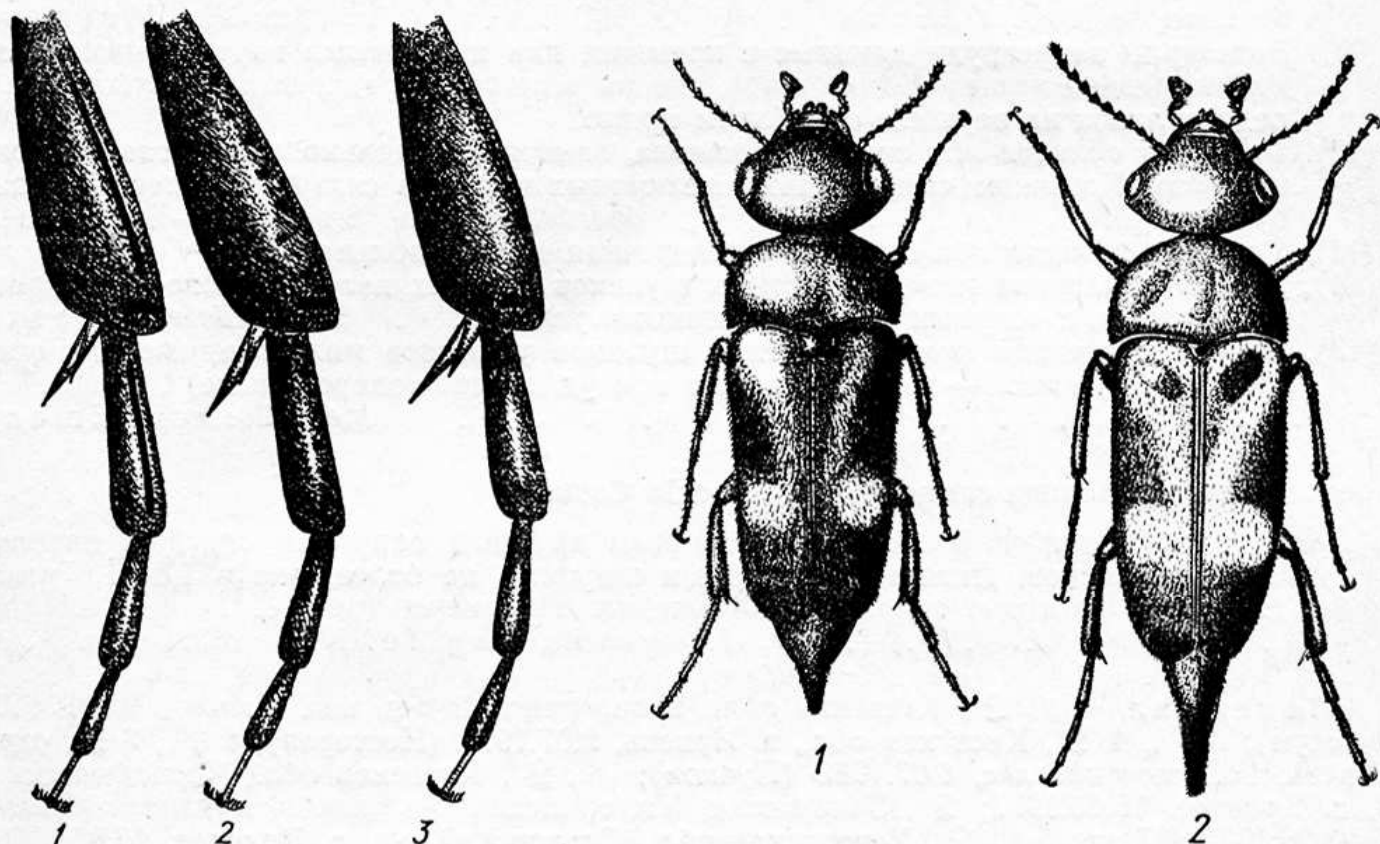


Рис. 2. Задняя нога: 1 — *Tomoxia biguttata* (Gyll.); 2 — *Variimorda fasciata* (F.); 3 — *Hoshihananomia perlata* Kono.

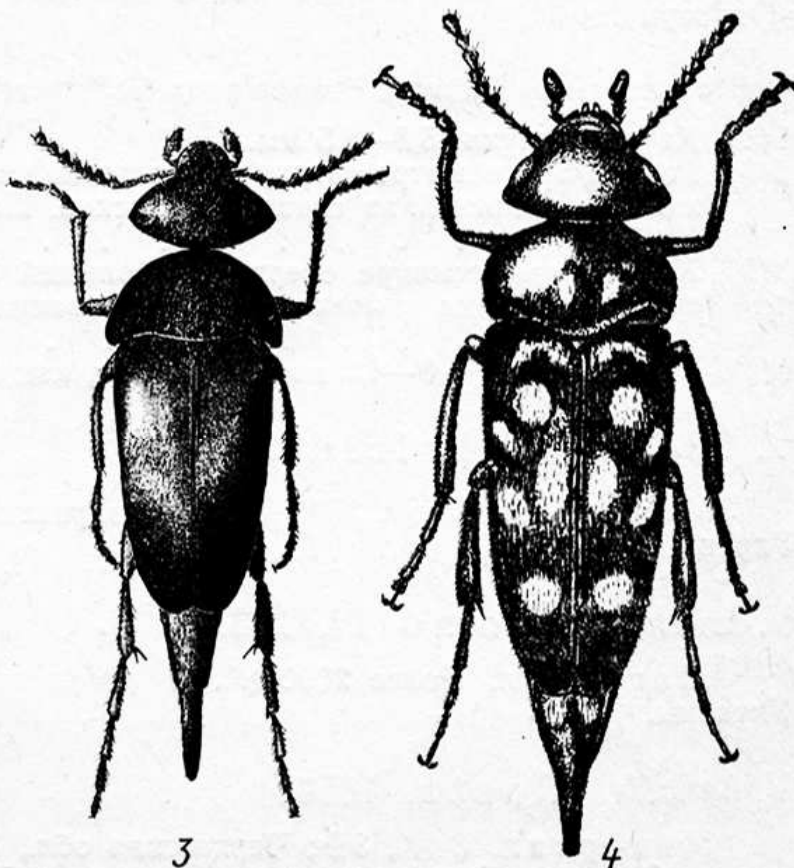


Рис. 3. Общий вид: 1 — *Tomoxia biguttata* (Gyll.); 2 — *Variimorda fasciata* (F.); 3 — *Mordella aculeata* (L.); 4 — *Hoshihananomia perlata* Kono.

- 3(2). Щиток треугольный с прямыми или округленными сторонами. Задние голени и первые членики задних лапок на дорсальной стороне с мелкими округлыми вдавлениями в виде прерывистой неровной линии (рис. 2, 2).
- 4(7). Предпоследние членики передних лапок на вершине обрублены прямо.
- 5(6). 3 первых членика усиков тоньше и короче последующих. Диск переднегруди и надкрылья с пятнами и перевязями из светлых волосков. Конечные членики нижнечелюстных щупиков массивные, треугольные, широкие, с продольной выемкой на вершинной стороне (рис. 1, 2) . . . *Variimorda* Mequignon
- 6(5). 4 первых членика усиков тоньше и короче последующих. Диск переднегруди и надкрылья без пятен и перевязей из светлых волосков. Конечные членики нижнечелюстных щупиков слабо выпуклые, узкотреугольные на вершинной стороне, с неглубокой продольной выемкой (рис. 1, 3) . . . *Mordella* Linnaeus
- 7(4). Предпоследние членики передних лапок на вершине глубоко вырезаны. Конечные членики нижнечелюстных щупиков массивные, заметно выпуклые, сильно вытянутые, узкотреугольные, с явственной продольной выемкой на вершинной стороне (рис. 1, 4). Задняя нога (рис. 2, 3) . . . *Hoshihananomia* Kono
- 8(1). Задние голени кроме апикальной еще с 1—6 поперечными латеральными насечками. Дорсальные насечки не развиты. 1—2-й, реже 1—3-й членики задних лапок также с поперечными латеральными насечками.
- 9(10). Эпистерны заднегруди короткие, чем с изогнутым внутренним краем, посередине почти вдвое шире, чем на вершине. Предпоследние членики передних лапок на вершине глубоко вырезаны . . . *Stenalia* Mulsant
- 10(9). Эпистерны заднегруди длинные с прямыми или изогнутыми внутренними краями, посередине незначительно шире, чем на вершине. Предпоследние членики передних лапок на вершине обрублены прямо.
- 11(12). Голова в области лба сильно уплощена, заметно продольно вытянутая или округлена. Конечные членики нижнечелюстных щупиков сильно удлиненные, ланцетовидные . . . *Mordellistenula* Stshcheg.—Barovsk.
- 12(11). Голова в области лба выпуклая, поперечная или продольная.
- 13(14). Конечные членики нижнечелюстных щупиков у обоих полов широко- или узкотреугольные, с острыми или округленными углами . . . *Mordellistena* Costa
- 14(13). Конечные членики нижнечелюстных щупиков у самцов молотовидные или ореховидные (у самок — веретенovidные или удлиненно-топоровидные) . . . *Mordellochroa* Emery

Определительная таблица самцов рода *Tomoxia* Costa

- 1(1). Каждое из надкрылий с одним срединным крупным округлым светлым пятном из серых волосков. Пигидий короткий и широкий, не более, чем в 1,5—1,6 раза по длине превосходит ширину у основания. Парамеры (рис. 4, 1) 5,8—8,5 мм . . . *T. biguttata* (Gyllenhal, 1827) рис. 3, 1.

Материал. 3♂, ♀, Киевская обл., Вышгородский р-н, пос. Дымер, 19.06.1977 (Односум); 3♂, 4♀, Киевская обл., г. Ирпень, 2.07.1977 (Нестеров); 2♂, 3♀, окр. г. Киева, Голосеевский лес, 6.07.1983 (Пучков); ♂, ♀, Киевская обл., Чернобыльский р-н, с. Красное, 16.06.1977; ♀, Закарпатье, Ужгородский р-н, окр. г. Велький Березный, 3.06.1973; 27 экз. ♂, ♀, Херсонская обл., Скадовский р-н, с. Красное, 17.05.1983 (Односум).

Определительная таблица самцов рода *Variimorda* Mequignon

- 1(4). Крупные жуки: 5,5—8,5 мм.
- 2(3). Голова при осмотре сверху наибольшей ширины у ее основания. Пигидий у основания с полоской из светлых волосков. Парамеры, как на рис. 4, 2. . . *V. fasciata* (F.) рис. 4, 2
- 3(2). Голова при осмотре сверху наибольшей ширины посередине глаз. Пигидий без светлой полоски волосков у его основания. Парамеры, как на рис. 4, 3. . . *V. briantea* (Com.)
- 4(1). Жуки мельче: 4,3—4,7 мм. Парамеры, как на рис. 4, 4. . . *V. basalis* (Costa)

V. fasciata (Fabricius, 1775)

Материал. Более 3500 ♂, ♀ из различных точек практически всех областей Украины.

V. briantea (Comolli, 1837)

Материал. Более 2000 ♂, ♀ из различных точек практически всех областей Украины.

V. basalis (Costa, 1854)

Материал. 3♂, 3♀; Черкасская обл., Каневский заповедник, 28.06.1979 (Нестеров, Односум, Ермоленко); ♂, ♀, окр. г. Киева, с. Хотов, 4.07.1980 (Ермоленко,

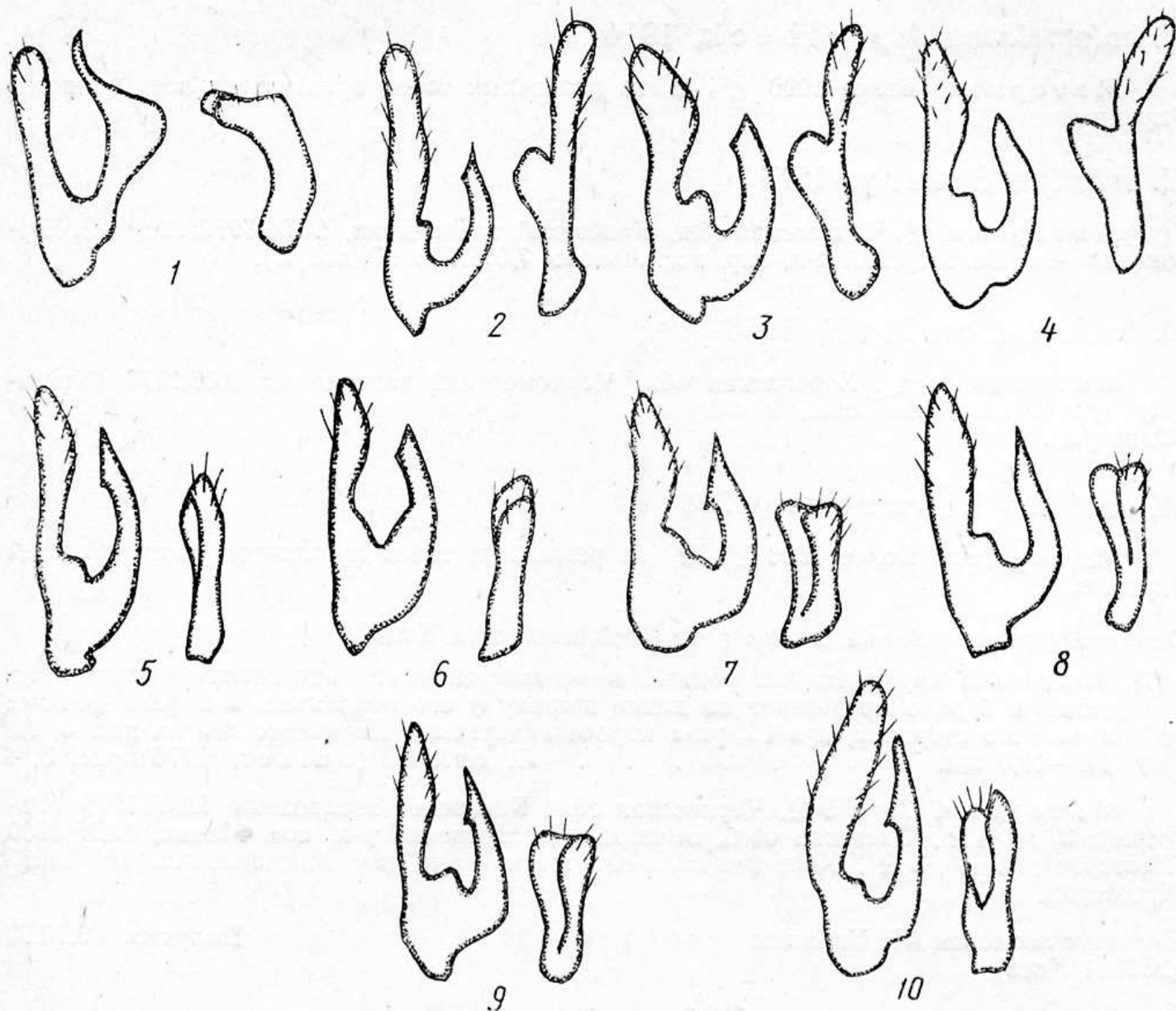


Рис. 4. Парамеры самца: 1—*Tomoxia biguttata* (Gyll.); 2—*Variimorda fasciata* (F.); 3—*V. briantea* (Com.); 4—*V. basalis* (Costa); 5—*Mordella brachyura* Muls.; 6—*M. holomelaena* Apfb.; 7—*M. velutina* Emery; 8—*M. hutheri* Erm.; 9—*M. aculeata* L.; 10—*Hoshihananomia perlata* Kono.

Нестеров); 4 ♂, Николаевская обл., Первомайский р-н, с. Курпичино, 8.08.1983 (Плющ); ♂, Херсонская обл., окр. г. Новая Каховка, 1.08.1978 (Односум); 2 ♂, Киевская обл., Богуславский р-н, с. Ольховец, 27.06.1972 (Стовбчатый).

Определительная таблица самцов рода *Mordella* L.

- 1(4). 4-й членик передних лапок к вершине расширен, почти квадратный.
- 2(3). 2-й членик нижнечелюстных щупиков заметно дисковидно расширен. Базальные членики усиков, нижнечелюстные щупики и передние бедра желтые или светлорыжие. Парамеры, как на рис. 4, 5. 5,8—6,5 мм . . . *M. brachyura* Muls.
- 3(2). 2-й членик нижнечелюстных щупиков слабо расширен, продольный. Базальные членики усиков, челюстные щупики и передние бедра черные. Парамеры как на рис. 4, 6. 6,5—8,0 мм . . . *M. holomelaena* Apfb.
- 4(1). 4-й членик передних лапок к вершине не расширен, продольный.
- 5(6). Пигидий очень короткий и толстый, лишь на 1/3 превышает длину анального стернита. Парамеры как на рис. 4, 7. 4,3—5,3 мм . . . *M. velutina* Emery
- 6(5). Пигидий длинный и тонкий, более, чем в 2 раза превышает по длине анальный стернит.
- 7(8). Базальные членики усиков, нижнечелюстные щупики и передние голени светлорыжие. Парамеры как на рис. 4, 8. 5,8—6,5 мм . . . *M. hutheri* Erm.
- 8(7). Базальные членики усиков, нижнечелюстные щупики и передние голени черные. Парамеры как на рис. 4, 9. 6,3—7,5 мм . . . *M. aculeata* L. рис. 3, 3

***M. brachyura* Mulsant, 1856**

Материал. Около 1000 ♂, ♀ из различных точек практически всех областей Украины.

M. holomelaena Apfelbeck, 1914

Материал. Более 2000 ♂, ♀ из различных точек практически всех областей Украины.

M. velutina Emery, 1876

Материал. ♂, Черкасская обл., Каневский заповедник, 26.06.1979; 2 ♂, ♀, Херсонская обл., Белозерский р-н, окр. пос. Львово, 7.07.1982 (Односум).

M. hutheri Ermisch, 1956

Материал. ♂, Херсонская обл., Черноморский заповедник, 8.06.1976 (Котенко); ♂, Харьковская обл., Волчанский р-н, Ефремовское лесничество, 14.07.1983 (Односум).

M. aculeata Linnaeus, 1758

Материал. Более 1000 ♂, ♀ из различных точек практически всех областей Украины.

Определительная таблица самцов рода *Hoshihanomia* Kono

1(1). Надкрылья параллельносторонние, в вершинной трети округленно сужены. Пигидий в 3 раза превышает по длине ширину у его основания, в 2 раза длиннее анального стернита, и в 1,7 раза короче надкрылий. Параметры как на рис. 4, 10. 6,8—10,0 мм. *H. perlata* (Sulzer, 1776) рис. 3, 4

Материал. 7 ♂, 5 ♀, Черкасская обл., Каневский заповедник, 28.05.1979 (Односум); 3 ♂, 4 ♀, Одесская обл., Белгород-Днестровский р-н, пос. Маяки, 10.05.1980 (Нестеров); 2 ♂, 3 ♀, Киевская обл., Фастовский р-н, пос. Мотовиловка, 11.06.1983 (Односум).

Институт зоологии АН Украины
(252601 Киев)

Получено 09.10.90

Жуки-шипонски підродини *Mordellinae* (Coleoptera, *Mordellidae*) фауни України. Повідомлення 1. Односум В. К.— Вестн. зоол., 1992, № 2.— Уточнено діагнози, наведено таблиці для визначення видів 4 родів, розвиток личинкової стадії яких пов'язаний з деревиною.

Subfamily *Mordellinae* Mordellid Beetles (Coleoptera, *Mordellidae*) of the Ukrainian Fauna. Communication 1. Odnosum V. K.— Vestn. zool., 1992, N 2.— Improved diagnoses, keys to species of 4 genera, at larval development connected with timber.

УДК 595.773.4

А. Л. Озеров

**XENOPHYLLOMYZA DESERTICOLA GEN. ET SP. N.
(DIPTERA, MILICHIIDAE) ИЗ ТУРКМЕНИСТАНА**

В результате обработки двукрылых, собранных в Бадхызском государственном заповеднике, обнаружен новый род и вид из семейства *Milichiidae*. Ниже приводятся описания новых таксонов. Типы нового вида хранятся в коллекции Зоологического музея МГУ (Москва).

Xenophyllomyza gen. n.

Типовой вид *Xenophyllomyza deserticola* sp. n.

Лицо сильно вогнутое, нижний край лица, наоборот, выдается вперед. Хетотаксия головы: 1 ос, 1 рос (перекрещивающиеся), 1 vti, 1 vte, 4 og (верхняя направлена наружу, следующая — вниз, две нижние —