

- Collin J. E. Some species of the genus *Meoneura* (Diptera) // Entomol. month. Mag.— 1930.— 66.— P. 82—89.
- Hennig W. Eine neue Art der Gattung *Meoneura* aus den Niederen Tauern (Diptera, Milichiidae) // Z. Wiener Entomol. Ges.— 1948.— 33.— S. 138—139.
- Lyneborg L. Some Micropezidae, Psilidae, Platystomidae, Otitidae, Pallopteridae, Odiniidae, Aulacigasteridae, Asteidae and Milichiidae (Diptera) collected in Southern Spain, with description of six new species // Entomol. Meddel.— 1969.— 37.— P. 27—44.
- McAlpine J. F. A revised classification of the Piophilidae, including "Neotiophilidae" and "Thyreophoridae" (Diptera, Schizophora) // Mem. Entomol. Soc. Canada.— 1977.— N 103.— P. 1—66.
- Soós A. Taxonomische und Faunistische Untersuchungen über die Mongolischen Micropeziden (Diptera) // Acta Zool. Acad. Sci. Hung.— 1975.— 21, N 1/2.— S. 181—194.

Зоологический музей МГУ
(103009 Москва)

Получено 10.10.90

Нові види двокрилих родин Micropezidae, Piophilidae та Carnidae (Diptera) з СРСР. Озеров А. Л.— Вестн. зоол., 1991, № 6.— За матеріалами колекції Зоологічного музею Московського університету описано 6 нових видів: Micropezidae — *Micropeza (Protylos) soosi* sp. n. (Далекий Схід); Piophilidae — *Allopiophila caucasica* sp. n. (Кавказ, Півн. Осетія); Carnidae — *Meoneura arctica* sp. n. (півострів Ямал), *M. caucasica* sp. n. (Кавказ, Півн. Осетія), *M. krivosheinae* sp. n. (Таджикистан), *M. maritimae* sp. n. (Далекий Схід).

New Species of Micropezidae, Piophilidae and Carnidae (Diptera) from the USSR. Ozerov A. L.— Vestn. zool., 1991, N 6.— Six new species are described on materials deposited in collections of the Moscow University Zoological Museum: Micropezidae — *Micropeza (Protylos) soosi* sp. n. (Far East); Piophilidae — *Allopiophila caucasica* sp. n. (Caucasus, N. Osetia); Carnidae — *Meoneura arctica* sp. n. (Yamal peninsula), *M. caucasica* sp. n. (Caucasus, N. Osetia), *M. krivosheinae* sp. n. (Tadjikistan), *M. maritimae* sp. n. (Far East).

УДК 595.422(477)

П. Г. Балап

НОВЫЕ ВИДЫ КЛЕЩЕЙ РОДА ZERCON (ACARI, MESOSTIGMATA) ИЗ ГОРНОГО КРЫМА

При обработке материала, собранного сотрудниками отдела акарологии Института зоологии им. И. И. Шмальгаузена АН Украины и Львовского государственного научно-природоведческого музея АН Украины, были обнаружены новые виды, описание которых приводится ниже. Голотипы описываемых в статье видов хранятся в Институте зоологии АН Украины; паратипы — в Киевском университете.

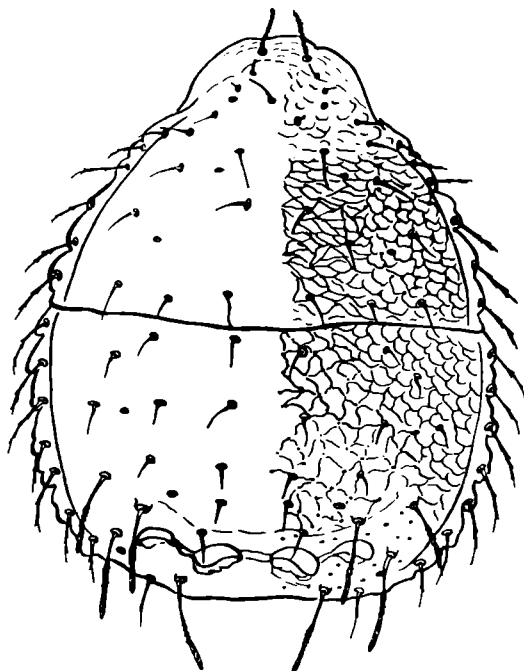
Zercon asymmetricus B a l a n, sp. n.

Голотип ♀ (длина тела 0,49, ширина 0,39 мм), препарат НВЗ-7, Крым, Бахчисарайский р-н, г. Ай-Петри, подстилка в грабовом лесу, 8.10.1979 (Сергиенко). Паратипы: 4 ♀, там же, тогда же.

С а м к а. Длина тела 0,47—0,49, ширина 0,37—0,39 мм. Дорсальная сторона (рис. 1). На переднем дорсальном щите щетинки i1 слабо оперены, как и маргинальные щетинки серии г, остальные — гладкие. Щетинки i6 и z2 своими вершинами доходят, а s6 — заходят за задний край щита. Длина щетинок переднего дорсального щита (мкм):

i1—31—34	z1—20—23	s1—13—14	r1—20—23
i2—16	z2—17—20	s2—14—16	r2—26—27
i3—23		s3—18—20	r3—40—43
i4—23		s4—26—29	r4—40—43
i5—21—23		s5—23—26	r5—40—43
i6—20—21		s6—20—31	r6—43—46

Рис. 1. *Zercon asymmetricus* Balan
sp. n., ♀, дорсальная сторона.



На заднем дорсальном щите щетинки I1, I2, Z1, Z2, S1 — гладкие, игольчатые, I3—I5, Z3, S2 — шиповидные, I6, Z4, S3, S4 — длинные, с гиалиновыми расширениями на вершинах и оперениями перед ними, Z5 — тонкая, с зубчиком в верхней половине. Маргинальные щетинки серии R слабо оперены (37—44 мкм). I5, Z4 и S3 своими вершинами слегка выступают соответственно за задний и боковые края щита. Длина щетинок заднего дорсального щита и расстояния между их основаниями (мкм):

I1—17—20	Z1—13—17	S1—14—17	I6—I'6—114—120
56—61	57—59	40—47	I6—Z5—23—26
I2—20—23	Z2—14—16	S2—16—20	
43—53	43—47	57—66	
I3—13—14	Z3—14—16	S3—60—66	
30—41	37—43	51—57	
I4—13—16	Z4—72—80	S4—74—77	
23—38	54—57		
I5—14—17	Z5—40—43		
43—50			
I6—72—77			

Положение пор на переднем дорсальном щите характерно для рода *Zercon* С. Л. Косх, 1836: ро1 лежит медиально по отношению к линии, соединяющей основания щетинок s1 и s2, ро2 — под линией i4—s4, ро3 — медиально по отношению к линии s5—s6. На заднем дорсальном щите положение поры Ро1 незаметно, Ро2 лежит под линией Z2—S2, Ро3 — под линией I3—Z4, иногда почти на линии I4—Z4, Ро4 — позади оснований щетинок S4.

Скульптуровка переднего дорсального щита в фронтальной части (до уровня щетинок i4) практически не выражена и представлена лишь отдельными волнистыми линиями, в постеро-медиальной части щита скульптуровка сетчатая, а в постеро-латеральных — чешуйчатая, с мелкими порами в местах соединения линий. На заднем дорсальном щите чешуйчатая скульптуровка имеется в антеро-латеральных частях щита, доходит до уровня щетинок Z3—S3, в антеро-медиальной части — сетчатая, исчезающая позади оснований щетинок I2. Как и на переднем, скульптуровка заднего дорсального щита с мелкими порами в местах соединений линий. Мелкими порами покрыта и задняя часть щита. Маргинальные зубчики тупые, маргинальные щетинки сидят на их вершинах. Передний склеротизованный край всех дорсальных ямок асимметричен, оси всех ямок наклонны по отношению к продольной оси тела, внутренние ямки несколько крупнее наружных.

Вентральная сторона. На переднем крае вентро-анального щита расположены 4 щетинки. Перитремы серповидно изогнуты, с отростком на внутренней стороне.

Дифференциальный диагноз. Клещи нового вида близки к *Zercon athiasi* Vincze, 1965 и *Z. ponticus* Balan sp. n. От *Z. athiasi* новый вид отличается более длинными щетинками I6, Z4, S3 (длиннее в 1,5 раза), а также формой щетинок I3, Z3, которые у *Z. athiasi* с гиалиновыми расширениями на вершинах и оперением перед ними, тогда как у нового вида эти щетинки в 1,5—2 раза короче, шиповидные. От *Z. ponticus* новый вид отличается длиной щетинок Z4, S3, S4 (у *Z. asymmetricus* эти щетинки в 2—3 раза длиннее).

Zercon ponticus Balan, sp. n.

Голотип ♀ (длина тела 0,45, ширина 0,39 мм), препарат HBZ-10, Крым, Судакский р-н, Карадагский заповедник, редколесье на склоне Тумановой балки, в почве на глубине 5—10 см, 28.07.1980 (Щербак). Паратипы: 6 ♀, ♂ там же, тогда же.

Самка. Длина идиосомы 0,45—0,73, ширина — 0,35—0,39 мм. Дорсальная сторона (рис. 2, 1). На переднем дорсальном щите оперены только щетинки i1, r3—r6, r2 — слабо оперены, остальные — короткие, гладкие. Щетинки i6, z2, s6 своими вершинами не доходят до заднего края щита. Длина щетинок переднего дорсального щита (мкм):

i1—32	z1—14	s1—11	r1—14—17
i2—17	z2—11—14	s2—11—14	r2—18—20
i3—14—16		s3—14	r3—17—20
i4—14		s4—14—17	r4—21—26
i5—14		s5—14—17	r5—23—24
i6—14		s6—14—17	r6—26—29

На заднем дорсальном щите щетинки I1, I2, Z1, Z2, S1, S2, Z5 — короткие, гладкие, I3, I4, Z3 — длиннее, слабо оперены, I5, I6, Z4, S3, S4 — оперены, с гиалиновыми расширениями на вершинах. Щетинки I5, Z4 своими вершинами достигают промежутка между наружной и внутренней дорсальными ямками. Щетинки S1, S2 сдвинуты к центру щита, своими вершинами далеко не доходят до края идиосомы. Маргинальные щетинки серии R расширены и слабо оперены, их длина уменьшается

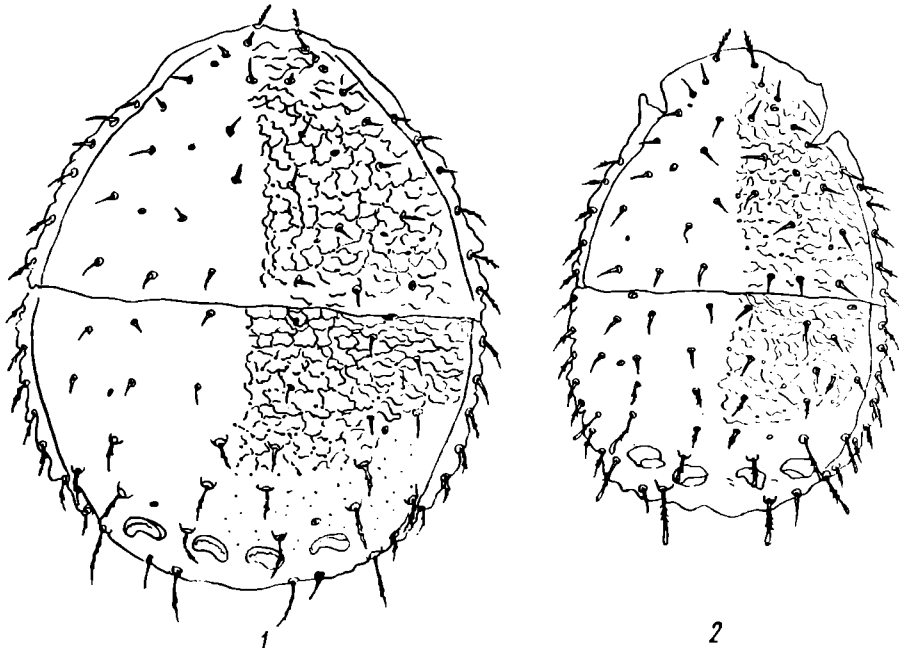


Рис. 2. *Zercon ponticus* Balan sp. n., дорсальная сторона: 1 — самка; 2 — самец.

спереди назад (от 26 до 20 мкм). Длина щетинок заднего дорсального щита и расстояния между их основаниями (мкм):

I1—11—13	Z1—11—14	S1—11—14	I6—i'6—97—100
50—63	53—57	43—46	I6—z5—23—26
I2—11—14	Z2—11—14	S2—14—17	
43—46	34—43	63—66	
I3—16—18	Z3—20—22	S3—21—26	
31—37	34—46	57—59	
I4—20—24	Z4—31—34	S4—31—34	
34—39	54—60		
I5—26—33	Z5—23—26		
37—43			
I6—34—40			

На переднем дорсальном щите расположение пор обычное для клещей рода *Zercon* C. L. Koch, 1836: поры $po1$ лежат медиально по отношению к линии, соединяющей основания щетинок $s1-s2$, $po2$ — под линией $i4-s4$, $po3$ — под линией $z1-s5$. На заднем дорсальном щите пора $Po1$ расположена антеро-антиаксиально по отношению к основаниям щетинок $Z1$, $po2$ — под линией $Z2-S2$, иногда на линии $Z3-S2$, $po3$ — над линией $I5-Z4$, ближе к основаниям щетинок $Z4$, $po4$ — позади оснований щетинок $S4$.

Весь передний дорсальный щит (за исключением фронтальной части до уровня щетинок $i3$) покрыт чешуйчатой скульптуровкой с мелкими порами в местах соединения линий. Подобная скульптуровка покрывает антеро-латеральные части заднего дорсального щита, антеро-медиальная часть покрыта сетчатой скульптуровкой, также со светопреломляющими порами в местах соединения линий. Позади уровня щетинок $I2-Z2$ скульптуровка постепенно исчезает, задняя часть щита густо покрыта мелкими порами, которые по направлению к задней части щита становятся крупнее. Основания щетинок $I3-I5$, $Z3$, $Z4$, $S3$, $S4$ лежат на возвышениях. Маргинальные зубчики тупые, с закругленной вершиной. Наружные дорсальные ямки несколько крупнее внутренних, их оси наклонны по отношению к продольной оси тела. Вентральная сторона. На переднем крае вентро-анального щита располагается 4 щетинки. Перитремы серповидно изогнуты, с отростком на внутренней стороне.

Самец. Длина идиосомы 0,36, ширина 0,29 мм. Дорсальная сторона (рис. 2, 2). На переднем дорсальном щите форма и расположение щетинок, в основном, совпадают с таковыми самки, только щетинки $g2$ гладкие, а $g3-g5$ едва заметно оперены. Длина щетинок переднего дорсального щита (мкм):

i1—20	z1—11	s1—9	r1—13
i2—14	z2—10	s2—10	r2—16
i3—13		s3—11	r3—16
i4—11		s4—13	r4—17
i5—11		s5—14	r5—20
i6—11		s6—11	r6—20

На заднем дорсальном щите форма и расположение щетинок также совпадают с таковыми самки, только щетинки $I3$ — гладкие, $I5$ — без гиалиновых расширений на вершинах. Длина щетинок серии R уменьшается спереди назад (с 17 до 14 мкм). Длина щетинок заднего дорсального щита и расстояния между их основаниями (мкм):

I1—10		S1—11	I6—i'6—83
40	Z1—10	30	16—Z5—17
I2—10	36	S2—11	
29	Z2—10	46	
I3—11	29	S3—23	
29	Z3—14	44	
I4—14	33	S4—31	
31	Z4—30	43	
I5—17	Z5—20		
31			
I6—31			

Положение пор и скульптуровка дорсальных щитов полностью совпадают с таковыми самки.

Дейтонимфа. Длина идиосомы 0,32, ширина 0,25 мм. Дорсальная сторона (рис. 3). Форма и положение щетинок переднего дорсального щита, в основном, совпадают с таковыми самки, только щетинки r2—r6 расширены и оперены слабее. Длина щетинок переднего дорсального щита (мкм):

I1—21	z1—10	s1—9	r1—14
I2—11	z2—10	s2—10	r2—14
I3—10		s3—14	r3—17
I4—10		s4—14	r4—12
I5—11		s5—10	r5—14
I6—10		s6—10	r6—16

На заднем дорсальном щите щетинки I1—I3, Z1, Z2, Z5, S1 — короткие, гладкие, I4, I5, Z3, S2 — слабо расширены и зазубрены, I6, Z4, S3, S4 — длинные, с гиалиновыми расширениями на вершинах и оперением перед ними.

Маргинальные щетинки R1—R5 слабо расширены и зазубрены, R6, R7 — гладкие, длина щетинок этой серии уменьшается от R1, R2 (14 мкм) к R6, R7 (9 мкм). Длина щетинок заднего дорсального щита и расстояния между их основаниями (мкм):

I1—10	Z1—9	S1—11	I6—I'6—83
39	34	30	I6—Z5—17
I2—10	Z2—9	S2—17	
24	21	37	
I3—9	Z3—10	S3—29	
23	27	40	
I4—11	Z4—32	S4—32	
23	39		
I5—11	Z5—14		
32			
I6—36			

Положение пор на дорсальных щитах сходно с таковым самки. Скульптуровка дорсальных щитов, в основном, сходна с таковой самки, но выражена слабее. Оси наружных дорсальных ямок наклонны по отношению к продольной оси тела, внутренних — параллельны, внутренние ямки сближены.

Дифференциальный диагноз. Новый вид близок к *Z. asymmetricus* Balan sp. n. и *Z. athiasi* Vincze, 1965. От первого из них новый вид отличается более короткими щетинками S3, S4, I6, Z4 (в 2—2,5 раза длиннее у *Z. athiasi*). Щетинки I2 у нового вида в 1,5 раза короче, а I4, I5, Z3 — в 1,5—2 раза длиннее, чем у *Z. asymmetricus*. От *Z. athiasi* новый вид отличается более короткими S2, S3 (у *Z. ponticus* в 1,5—2 раза короче), у *Z. athiasi* эти щетинки, а также S1 расширены на вершинах и оперены, у нового же вида щетинки S1, S2 — гладкие.

Zercon tauricus Balan, sp. n.

Голотип ♀ (длина тела 0,41, ширина 0,29 мм), препарат HBZ-12, Крым, Судакский р-н, Карадагский заповедник, редколесье на склоне Тумановой балки, в почве на глубине 5—10 см, 28.07.1980 (Г. Щербак). Паратип: ♀ там же, тогда же.

Самка. Длина тела 0,38—0,41, ширина 0,28—0,29 мм. Дорсальная сторона (рис. 4). На переднем дорсальном щите щетинки i1, i2, s3—s6, r3—r6 — оперены, i3—i6, r1, r2 — с небольшими зубчиками перед вершинами, z1, z2, s1, s2 — гладкие, игольчатые. Длина щетинок перед-

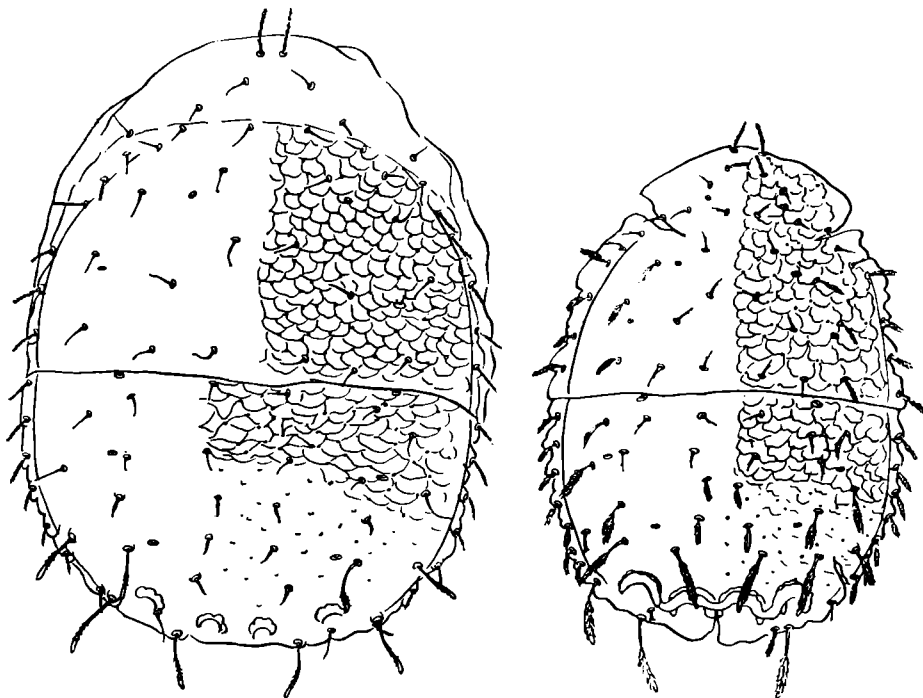


Рис. 3. *Zercon ponticus* Balan sp. n., дейтонимфа, дорсальная сторона.

Рис. 4. *Zercon tauricus* Balan sp. n., ♀, дорсальная сторона.

него дорсального щита (мкм):

11—23	z1—14—16	s1—9—11	r1—14
12—17	z2—12	s2—14	r2—16—17
13—14—17		s3—19—20	r3—23—26
14—13—14		s4—19—20	r4—17
15—14		s5—19—20	r5—17—20
16—14		s6—19—20	r6—23

На заднем дорсальном щите щетинки I1, I2, Z1, Z2 — короткие, с большими зубчиками перед вершиной, I3 — оперены, I4—I6, Z3, Z4, S2—S4 — с гиалиновыми расширениями на вершинах и оперением перед ними. Основания щетинок I6 и Z5 тесно сближены, щетинки I5 своими вершинами достигают заднего края щита. Основания щетинок Z1 и S1 расположены почти на одной горизонтальной линии, щетинки S1, S2 своими вершинами не достигают бокового края щита. Основания щетинок I4—I6, Z3, Z4, S2—S4 находятся на бугорках. Маргинальные щетинки серии R сходной длины, короткие (14—16 мкм), слабо оперены и дуговидно изогнуты. Длина щетинок заднего дорсального щита и расстояния между их основаниями (мкм):

I1—11—14	Z1—11—14	S1—17—20	I6—I'6—114
32—33	32	43	
I2—14—16	Z2—14	S2—26—28	
29—31	43	52—53	
I3—17	Z3—23—29	S3—33—34	
29—33	34	37—43	
I4—26—32	Z4—43—46	S4—40—44	
30—32	34		
I5—54	Z5—26—29		
40—49			
I6—60—63			

Положение пор на переднем дорсальном щите типично для клещей рода *Zercon* C. L. Koch, 1836: поры $po1$ лежат позади оснований щетинок $s1$, на линии, соединяющей основания щетинок $s1-s2$ или медиально по отношению к этой линии, $po2$ — позади линии $i4-s4$, $po3$ — медиально по отношению к линии $s5-s6$, ближе к основаниям щетинок $s5$. На заднем дорсальном щите поры $Po1$ расположены антероантиаксиально по отношению к основаниям щетинок $Z1$, $Po2$ — латерально или медиально по отношению к линии $Z2-S2$, $Po3$ — в треугольнике, образованном основаниями щетинок $I3$, $Z4$, $I4$, $Po4$ расположены позади оснований щетинок $S4$.

Весь передний дорсальный щит покрыт чешуйчатой скульптуровкой с мелкими светопреломляющими порами в местах соединения линий, четче выражена скульптуровка в передней части щита (до уровня щетинок $i5$, $z2$, $s6$). Сходная скульптуровка покрывает переднюю часть заднего дорсального щита до уровня щетинок $I2$, $Z2$, $S2$, остальная часть щита до уровня дорсальных ямок покрыта нечеткими линиями и мелкими порами. Дорсальные ямки крупные (диаметр — 20 мкм, длина переднего склеротизованного края — 29 мкм), по заднему краю ямки соединены 3 склеротизованными валиками равной величины. Маргинальные зубчики тупые, выражены слабо.

Вентральная сторона. На переднем крае вентро-анального щита расположены 4 щетинки. Перитремы почти прямые, без заметного отростка на внутренней стороне.

Дифференциальный диагноз. Новый вид близок к *Zercon tuberosus* Willmann, 1936 и *Z. nortoni* Blaszk, 1979. От первого из них новый вид отличается длиной ряда щетинок заднего дорсального щита: $I3$ — (у *Z. tuberosus* эти щетинки 35 мкм, в 2 раза длиннее, чем у нового вида), $S2$, $S3$ (50 и 60 мкм соответственно, в 2 раза длиннее, чем у нового вида), $I4-I6$ (54, 82, 94 мкм соответственно, в 1,5 раза длиннее, чем у нового вида), $Z3$, $Z4$, $S4$ (46, 74 и 70 мкм соответственно, также в 1,5 раза длиннее, чем у нового вида).

От *Z. nortoni* новый вид отличается формой ряда дорсальных щетинок. У *Z. nortoni* щетинки $i2$, $s4-s6$, $I3$, $S1$, $S2$ — гладкие, тогда как у *Z. tauricus* эти щетинки оперены. Щетинки $I5$, $I6$, $Z4$, $S3$, $S4$. У *Z. nortoni* заканчиваются утонченной бичевидной вершиной, у нового вида эти щетинки с гиалиновыми расширениями на вершинах. Отличаются эти виды и положением поры $po2$: у *Z. nortoni* эта пора лежит латерально по отношению к линии, соединяющей основания щетинок $S1-S2$, у *Z. tauricus* — выше или ниже линии $Z2-S2$.

Киевский университет
(252017 Киев)

Получено 29.10.90

Нові види кліщів роду *Zercon* (Acari, Mesostigmata) з Гірського Криму. Балан П. Г.— Вестн. зоол., 1991, № 6.— Наведено опис 3 нових видів з лісового пояса Кримських гір: *Z. asymmetricus* sp. n., *Z. ponticus* sp. n. та *Z. tauricus* sp. n. Типовий матеріал зберігається в Інституті зоології ім. І. І. Шмальгаузена УАН (Київ).

New Mite Species of the Genus *Zercon* (Acari, Mesostigmata) from the Mountain Crimea. Balan P. G.— Vestn. zool., 1991, N 6.— Three species are described as new: *Z. asymmetricus* sp. n., *Z. ponticus* sp. n. and *Z. tauricus* sp. n. from the Crimean Mountains forest belt. Type material is deposited in Schmalhausen Institute of Zoology (Kiev).