

УДК 576.896.132.2/99

В. П. Великанов

**НОВЫЙ ВИД НЕМАТОДЫ (NEMATODA, TRICHOSTRONGYLOIDEA) ОТ ЗЕМЛЕРОЕК ИЗ ТУРКМЕНИИ**

При обработке гельминтологического материала от 97 особей 5 видов землероек, собранного в 1978—1990 гг. в Туркмении, отмечены нематоды надсем. Trichostrongyloidea, морфологические особенности которых указывают на принадлежность к новому виду. Паразиты выявлены у 2 (14 и 20 экз.) из 2 исследованных гирканских белозубок (*Crocidura hircana*), у 6 (6, 16, 7, 7 и 3 экз.) из 6 многозубок-малюток (*Suncus etruscus*), отловленных в 1981—1982 гг. на оз. Малое Делили в низовьях р. Атрек, а также у 6 (12, 1, 1, 12, 26 и 4 экз.) из 8 белобрюхих белозубок (*Crocidura leucodon*) из окр. аула Багир, Ашхабадского р-на, обследованных в 1989 г.

Нематоды обнаружены у землероек из наиболее увлажненных биотопов. В 1981—1982 гг. паразитов фиксировали в жидкости Барбагалло, в 1989 г. в 70°-м спирте. Всего в нашем распоряжении было 118 экз. нематод (49 от белобрюхой белозубки, 28 — от гирканской белозубки и 41 — от многозубки-малютки). Существенных морфологических различий у паразитов из разных хозяев не установлено. Типы, включая голотип, хранятся в коллекции Института зоологии им. И. И. Шмальгаузена АН УССР (Киев), часть паратипов в коллекции автора.

***Suncinema turkmenica* Velikanov sp. n. (рисунок)**

Материал. Голотип ♂, окр. аула Багир Ашхабадского р-на, Туркмения, 1989; хозяин: *Crocidura leucodon*. Паратипы: 5 ♂, 5 ♀ там же; хозяин тот же.

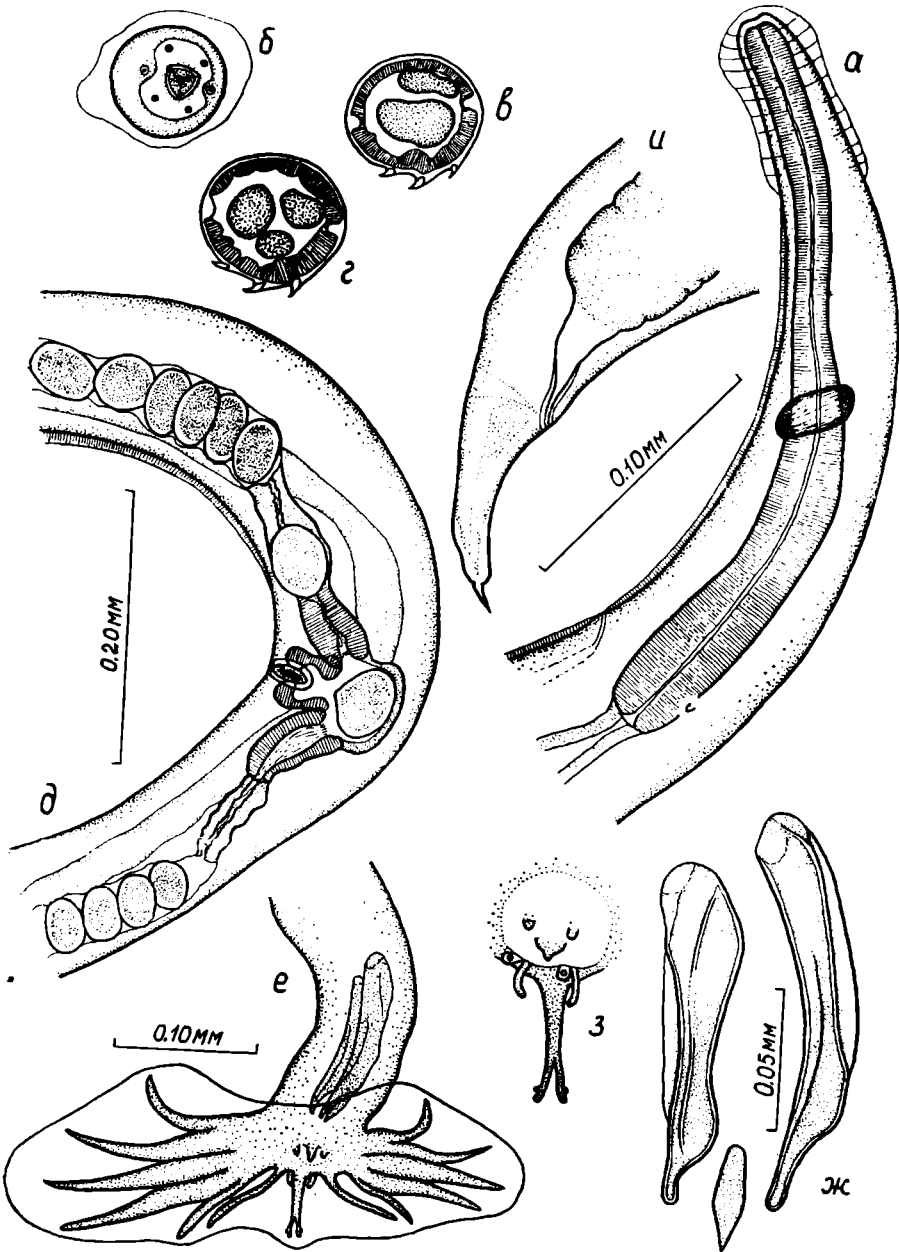
Хозяин: *Crocidura leucodon*, *Crocidura hircana*, *Suncus etruscus*. Локализация: тонкий кишечник.

Описание приводится по материалу от *Crocidura leucodon* из окр. аула Багир Ашхабадского р-на.

Мелкие нематоды, свернутые в спираль левого вращения, т. е. против часовой стрелки. У самцов спираль состоит из 3—4 витков, задний конец тела прямой, у самок 6 витков. У обоих полов на вентральной стороне тела 3 кутикулярных гребня, начинающихся сразу позади головной везикулы. Гребни тянутся у самцов почти до хвостовой бурсы, у самок до вульвы. Головная везикула довольно удлинённая. Экскреторное отверстие и дейриды в области основания пищевода. Левая спика чуть больше правой. Имеется рулек. Матка дидельфная.

Самец (первая цифра — промеры голотипа, в скобках данные по 5 паразитам). Длина тела 2,13 (1,88—2,52), ширина в середине длины тела 0,067 (0,059—0,067). Размеры головной везикулы 0,067×0,035 (0,056—0,067×0,028—0,036). Длина пищевода 0,269 (0,232—0,313). Нервное кольцо отстоит от головного конца на 0,143 (0,210—0,137), экскреторное отверстие на 0,260 (0,224—0,260), дейриды на 0,283 (0,244—0,252). Семенник начинается в 0,204—0,430 от головного конца. Хвостовая бурса асимметричная, правая ее половина более развита. Ширина левой части бурсы 0,104—0,152, правой 0,154—0,197. Дорсальное ребро относительно короткое, дистально разделено на 2 ветви, концы последних расщеплены небольшой вырезкой. Длина левой спика 0,134 (0,120—0,140), правой 0,120 (0,104—0,120). Рулек в виде узкой пластинки длиной 0,0504 (0,034—0,051).

Самка (по 5 паразитам). Длина тела 4,59—5,25, ширина в середине длины тела 0,090—0,098. Размеры головной везикулы 0,064×0,039—



*Suncinema turkmenica* sp. n. от белобрюхой белозубки: а — передний конец тела, латерально; б — головной конец, апикально; в — строение синлофа в середине длины тела у самки; г — то же у самца; д — область вульвы; е — хвостовой конец самца, вентрально; ж — спикулы и рулек; з — область полового конуса; и — хвостовой конец самки, латерально.

0,056. Длина пищевода 0,294—0,319. Нервное кольцо отстоит от головного конца на 0,104—0,154, экскреторное отверстие на 0,272—0,316, дейриты — на 0,267—0,134. Вульва в 0,77—0,95 от конца хвоста. Длина вагины 0,067—0,078, переднего яйцемета 0,081—0,133, заднего 0,095—0,140. В передней матке и яйцеводе может быть до 14 яиц, в задних до 9. Яйца без личинок размером 0,045—0,056×0,026—0,039. Длина хвоста 0,073—0,084, его конец в виде утонченного и заостренного отростка длиной 0,008—0,011.

Дифференциальный диагноз. По своим морфологическим (строение синлофа и бурсы) и биологическим (гостальная специфичность) особенностям описанную выше нематоду следует отнести к роду *Suncinema*, в состав которого входит единственный вид *S. murini* — паразит землероек из Непала (Durette-Desset, 1973, 1985). Нематоды землероек из Туркмении отличаются от *S. murini* по ряду признаков: 1) характером строения дорсального ребра и деталями полового конуса, 2) формой и меньшими размерами спикул и наличием рулька, кроме того, у *S. turkmenica* левая спикула чуть длиннее правой (у *S. murini* спикулы равные).

Durette-Desset M. C. Nouveaux Nematodes Trichostrongyloidea parasites d'Insectivores Soricides du Nepal; description de *Suncinema murini* n. gen., n. sp., forme relique montrant les liens qui unissent les Molineinae et certains Heligmosomes // Bull. Mus. Hist. nat. Paris. 3-e ser.— 1973.— N 136 Zool.— 100.— P. 759—774.

Durette-Desset M. C. Trichostrongyloid nematodes and their vertebrate hosts: reconstruction of the phylogeny of a parasitic group // Adv. Parasitol.— 1985.— 24.— P. 239—306.

Туркменская противочумная станция (744000 Ашхабад)

Получено 20.08.90

Новий вид нематод (Nematoda, Trichostrongyloidea) від землеріпок з Туркменії. Великанов В. П.— Вісн. зоол., 1991, № 5.— *Suncinema turkmenica* sp. n. описано за матеріалом від *Crocidura leucodon* (аул Багір Ашхабадської обл.) — відрізняється від *S. murini* характером будови дорсального ребра хвостової бурси, деталями статевого конуса, формою та розмірами спикул, наявністю рулька. Типи (в тому числі голотип) зберігаються в колекції Інституту зоології АН УРСР, частина паратипів — в колекції автора.

A New Nematode Species (Nematoda, Trichostrongyloidea) from Shrews of Turkmenia. Vellikanov V. P.— Vestn. zool., 1991, N 5.— *Suncinema turkmenica* sp. n. is described on material from *Crocidura leucodon* (Baghir, Askhabad distr.) — differs from *S. murini* by dorsal rib caudal bursa structure, sexual cone details, spiculae shape and size, etc. Types (including holotype) are deposited in the Institute of Zoology (Kiev), part of paratypes — in the author's collection.

УДК 596.752.2-19

В. А. Мамонтова

## О РОДОВОЙ ПРИНАДЛЕЖНОСТИ ТЛИ *EULACHNUS TAMARICIS* (НОМОПТЕРА, LACHNIDAE)

Тли рода *Eulachnus* del Guersij, 1909, Redia 5; 315 (типовой вид *Lachnus agilis* Kaltенbach, 1843) составляют небольшую (13 видов) узко специализированную группу олигофагов, живущих только на хвое сосен (*Pinus* spp.) и в силу резко выраженной морфологической адаптации к жизни именно на хвое сосен явно не способных жить на иных растениях. Описание с корней тамарикса нового вида *Eulachnus* оказалось настолько неожиданным, что подвинуло на выяснение его родовой принадлежности.

*Protrama tamaricis* (Nevsky, 1951), comb. n.

*tamaricis* Nevsky, 1949 : 305 — (*Lachnus*), nom. nud.;

*tamaricis* Nevsky, 1951 : 43 — (*Eulachnus*)

Оригинальное описание. "*Eulachnus tamaricis* Nevsky, sp. n. ♀ крылатая, живородящая. Голова и грудь черные, брюшко кремово-желтое, на каждом сегменте поперечная темно-бурая полоса. Тело узкое, удлинненное, глаза без 3 фасеточных бугорков; на передних крыль-