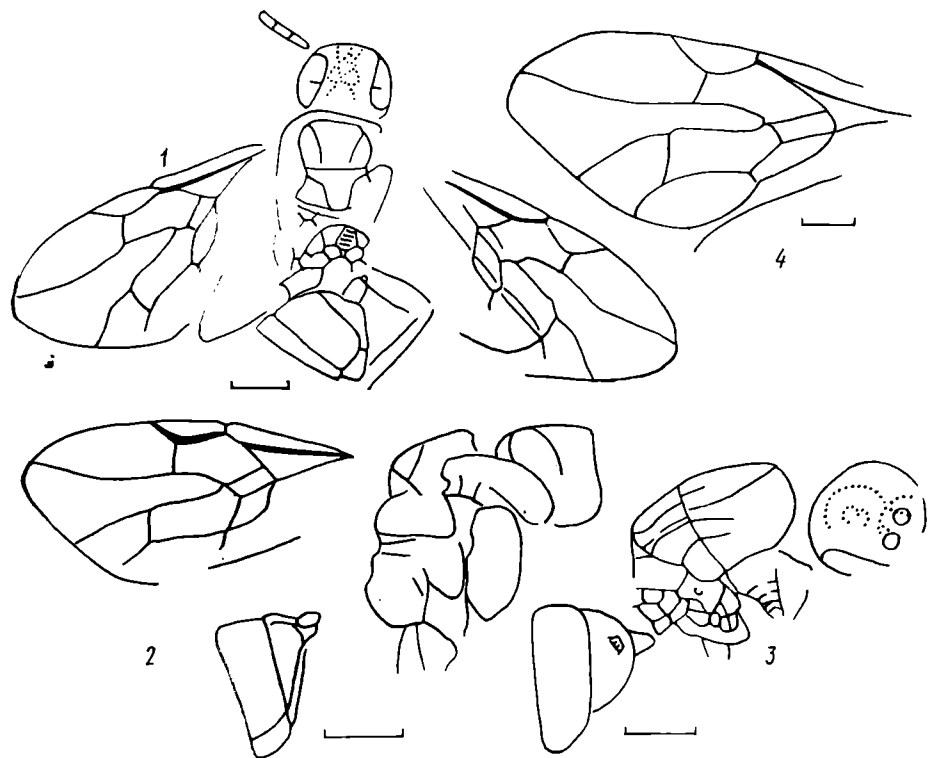


А. П. Расницын

НОВЫЕ ПЕРЕПОНЧАТОКРЫЛЫЕ РОДА *BAISSA* (*GASTERUPTIDAE* S. L.) ИЗ РАННЕГО МЕЛА БУРЯТИИ И МОНГОЛИИ

Baissa anomala A. Rasn. из раннего мела Забайкалья была описана как новый род и вид, представляющий особое семейство *Baissidae* в надсемействе *Evanioidea* (Расницын, 1975). Ранг группы, как выяснилось (Расницын, 1980, 1986) был завышен: разумнее ее считать подсемейством в составе *Gasteruptidae* s. l. (включая *Aulacidae*; если эти семейства не объединять, *Baissinae* войдут в аулацид). Дополнительное изучение голотипа подтверждает этот вывод, поскольку первоначально указывавшийся срединный шов среднеспинки оказался артефактом (рисунок, 1). Описываемые ниже два новых вида *Baissa* подтверждают характеристику рода, известные отличия которого от близкого рода *Manlaya* A. Rasn., также выделенного в особое подсемейство (Расницын, 1986), сводятся лишь к редукции A_1 до поперечной $cu-a$ и узко коническому первому сегменту метасомы. Это делает очевидным необходимость объединения двух родов в одном подсемействе *Baissinae* A. Rasnitsyn, 1975 (= *Manlayinae* A. Rasnitsyn, 1986, syn. n.). Описываемые материалы хранятся в Палеонтологическом институте АН СССР в Москве.



Голотипы (1, 2, 4) и паратип (3) *Baissa anomala* (1), *B. mongolica* (2, 3), *B. magna* (4) (линейка везде 1 мм; на рис. 1 заштриховано проподоальное отверстие).

Род *Baissa* A. Rasnitsyn, 1975

Baissa mongolica A. Rasnitsyn, sp. n.

© А. П. РАСНИЦЫН, 1991

Материал. Голотип № 3559/4479 (4482) (рисунок, 2) и паратип № 3559/4480 (4481) (рисунок, 3), МНР, Баян-Хонгорский аймак, обнажение 87/8 южнее озера Бон-Цаган-Нур; нижний мел, ? баррем-апт.

Описание. Окраска сохранившихся частей тела более или менее темная, доли скутума паратипа и, менее определенно, голотипа, светлые, птеростигма светлая с темной полосой по краю. Мезоплевры с неполными поперечными ребрами, проподеум, как и у типового вида, в крупных ячейках. Переднее крыло как у типового вида, но ячейки 1 msc и 2 scs гораздо короче и выше, птеростигма с темной полосой. Длина головы с грудью около 3,5, переднего крыла 4,5 мм.

Удивительно сходство нового вида с типовым в том, что и здесь у обоих экземпляров сохранились только три первых сегмента метасомы: не исключено, что это отражает какое-то своеобразие ее строения. Дополнительно отметим, что в отличие от современных гастерупций тергит и стернит первого сегмента метасомы здесь были свободными и легко расходились при посмертном разложении остатка.

Baissa magna A. Rasnitsyn, sp. n.

Материал. Голотип № 3064/1969 (рисунок, 4); Забайкалье, верховья р. Витим в 45 км по прямой выше с. Романовка, слой 31; нижний мел, зазинская свита.

Описание. Переднее крыло крупнее, чем у других видов (7,5 мм против 4,5—5,3), по птеростигме без темной полосы по нижнему краю и по жилкованию сходно с *B. anomala*, но RS и M более сближены, а ячейка 2 scs с оттянутой вершиной.

Расницын А. П. Высшие перепончатокрылые мезозоя // Тр. Палеонтол. ин-та АН СССР.— 1975.— 147.— С. 134.

Расницын А. П. Перепончатокрылые *Vespida* (=Hymenoptera) // Насекомые в раннемеловых экосистемах Западной Монголии. Тр. совместн. советско-монгольской палеонтол. эксп.— 1986.— Вып. 28.— С. 154—164.

Палеонтологический институт АН СССР
(Москва)

Получено 12.12.89

New Hymenopterans of the Genus *Baissa* (Gasteruptiidae s. l.) from Early Cretaceous Buryatia and Mongolia. Rasnitsyn A. P.— *Vestn. zool.*, 1991. N. 1.— *B. mongolica* sp. n. is described from the Lower Cretaceous deposits of Bon-Tsagan-Noor Lake in Mongolia, *B. magna* sp. n.— from upper flow of Vitim river in Transbaikalia. Types are the property of the Paleontological Institute (Moscow). Manlayinae A. Rasnitsyn, 1986 is sunk in synonymy of *Baissinae* A. Rasnitsyn, 1975.