

УДК 595.754

Ю. М. Исаков

## ПРЕИМАГИНАЛЬНЫЕ СТАДИИ И ЖИЗНЕННЫЙ ЦИКЛ *CELLOBIUS ABDOMINALIS* (HETEROPTERA, PENTATOMIDAE) НА ЮГЕ СРЕДНЕЙ АЗИИ

Настоящая статья основана на наблюдениях и сборах автора в 1985—1989 гг. в окр. Термеза (УзССР) и по долине р. Амударья от Чарджоу по Дарганаты (Туркмения); использованы также коллекции Зоологического института АН СССР (Ленинград) и Института зоологии АН УССР (Киев), любезно предоставленные И. М. Кержнером и В. Г. Пучковым.

*Cellobius abdominalis* распространен во всех республиках Средней Азии, отмечен также на северо-западе Китая (Хами) и в МНР. А. Н. Кириченко (1964), считая *C. abdominalis* характерным обитателем тугаев, связывает его с турангой (*Populus ariana* Dode), а П. И. Мариковский (1955) даже включает его в список вредителей саксаула.

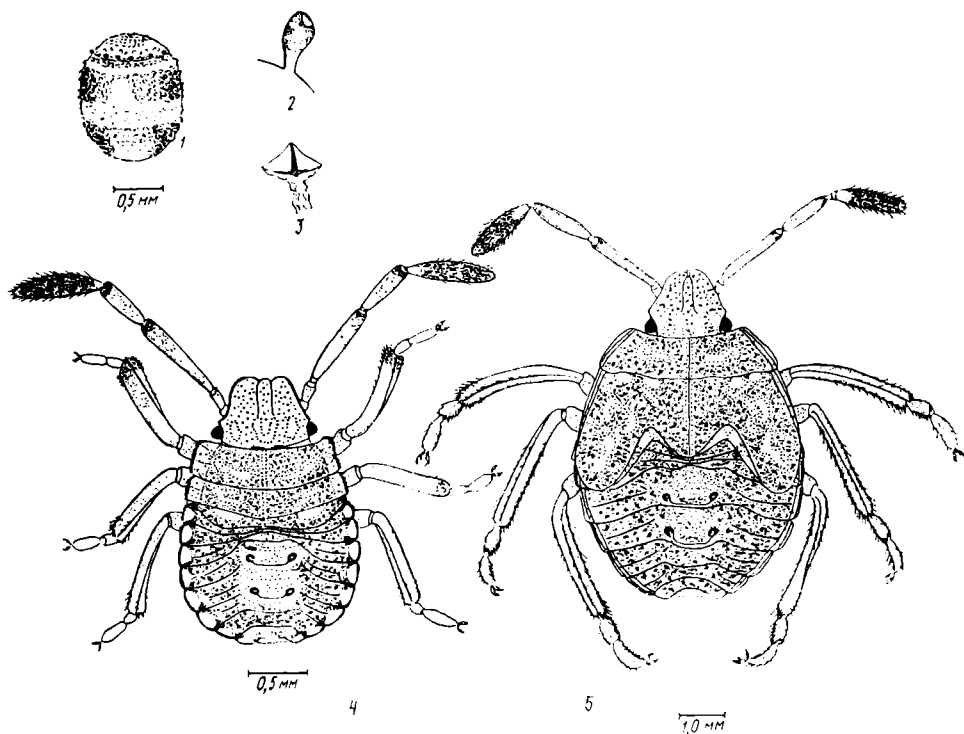
По нашим наблюдениям, *C. abdominalis* — обычный вид, приуроченный к мезофильным участкам: окраинам тугаев, обочинам дорог, берегам арыков, заросших солодкой голой (*Glycyrrhiza glabra* L.). В отдельные теплые годы появление первых особей отмечалось в середине марта, чаще в начале — середине апреля, совпадая с началом вегетации солодки. В этот период можно видеть отдельных целлебиусов, греющихся на солнце — на деревьях, стенах домов и т. п.

Откладка яиц растянута с мая по первую половину августа, пик приходится на вторую половину мая. Начало ее обычно совпадает с цветением солодки. Молодые окрыляются с июля по начало сентября, а на зимовку уходят в октябре. В отдельные теплые дни взрослые появляются на солнечной стороне домов вплоть до декабря. Одно поколение.

В кладке 14 яиц, расположенных в два параллельных ряда, из-за неровностей субстрата порядок размещения яиц нередко нарушается. Кладки помещаются на стебли, листья и незрелые плоды *G. glabra*. Очень редко их обнаруживали на листьях туранги, но всегда паразитированные. Развитие яиц длится 4 дня. Чаще 1—2 яйца в кладке оказываются неоплодотворенными. Выход личинок начинается с конца мая, а развитие I возраста длится 3, II — 6, III — 12—15, IV — 3—12, V — 5—10, а всей стадии — 29—46 дней. У части личинок, собранных в природе (II—III возрастов), наблюдалось необычайно быстрое развитие в IV—V возрастах (только 3—5 дней). Причина этого пока не ясна.

Личинки *C. abdominalis* — олигофаги, явно тяготеющие к *G. glabra* (90%), но могут проходить развитие на верблюжей колючке (*Alhagi persarum* Boiss. et Buhse). Туранга и другие древесные растения (Мариковский, 1955; Остапова, Порсаев, 1967; Кириченко, 1964 и др.) — лишь временное пристанище взрослых. Появление личинок приурочено к массовому цветению солодки, а выход молодых имаго — к концу созревания плодов. Младшие личинки (II—III возрастов) питались только на мягкой верхушечной части стеблей растения, а старшие (IV—V возрастов) и имаго, кроме того, на незрелых плодах.

© Ю. М. ИСАКОВ, 1990



Преимагинальные стадии и детали строения яйца *Cellobius abdominalis* Jak.:

1 — яйцо; 2 — микропила; 3 — яйцеоткрыватель; 4 — личинка II возраста; 5 — личинка V возраста.

Яйца пентатомоидного типа, в средней части почти цилиндрические (рис. 1, 1), с более или менее закругленными вершиной и основанием. Цвет их бежево-сероватый, с выступающей над поверхностью хориона структурой белого цвета. На боках неясно намечены два полукольца серповидной формы — узкое верхнее и нижнее более широкое. Микропила 15—19 (чаще 17), небольшого размера, удлинненно-шаровидные, на невысоком стебельке (рис. 1, 2).

Ворсинки хориона неправильной формы, многочисленные, внешне напоминающие снежную изморозь. В верхней и нижней частях яйца они более длинные, а в средней — короче. В зоне расположения микропиле представлено густое кольцо из мелких низких выростов.

На крышке яйца из-за различия в структуре хориона четко выделяются 3 кольца и круглое пятно в центре. Последнее образовано густо расположенными, хорошо развитыми выростами хориона. На прилегающем к нему 1-м кольце выросты мелкие, разреженные. На следующем, 2-м кольце, также разреженные, но высокие, а на 3-м — расположены гуще и невысокие. Средние размеры яиц: высота 1,2, диаметр 0,90 мм.

Тело личинок (рис. 1, 4, 5) обратнойцевидной (I—III), овально-обратнойцевидной (IV), или почти овальной (V) формы, сильно выпуклое, особенно брюшко, которое к IV—V стадиям становится менее выпуклым. Края тела уплощены, у части особей с невысоким ребрышком. Все тело покрыто редкими, светлыми тонкими волосками (I), либо они присутствуют только на нижней части брюшка, ногах, усиках и хоботке (II—V). Цвет его желтовато-песочный, с шоколадным рисунком (I), розовато-серовато-оливковый (II), или же салатно-зеленоватый (III—V). У личинок I—II возрастов пунктировка коричневая, крупная, а у III—V — зеленая или темно-зеленая, более тонкая.

Голова у основания скул несет по гладкому пятну светло-шоколадного (I), песочного (II—III) или светло-салатного цвета (IV—V). На лбу, у основания наличника, расположено U-образное пятно с ровными (I—III) или же неровными (IV—V) краями, не пунктированное, светло-шоколадного (I), светло-коричневого (II), песочного (III) или светло-салатного цвета (IV—V). У младших личинок на темени имеются два небольших темно-коричневых пятна, совершенно исчезающих у более старших. Скулы по внешнему краю с невысоким округлым ребрышком, окрашенным в шоколадный (I), черный (II—III) или темно-коричневый (IV—V) цвета. Наличник открытый, у I возраста с продольной желтоватой, постепенно переходящей к шоколадному цвету полосой. Глаза слабо выпуклые, коричневато-красные или розовато-коричневые (I—II), темно-охристые (III) или розовато-зеленоватые (IV—V).

Усики покрыты тонкими короткими светлыми волосками, более густыми на IV членике. Красновато-коричневые (I) или (II—V) два первых членика полупрозрачные, розовато-красноватые, 3-й к вершине темнее, до светло-коричневого, а 4-й темно-коричневый, почти черный.

Хоботковые пластинки ровные (I) или с небольшим зубцом (II—V), увеличивающимся с возрастом, но даже у V возраста не возвышающимся над поверхностью хоботка.

По середине груди сверху проходит светлая песочная (I), кремовая (II—III) или светло-салатная (IV—V), а по краю — кремовато-белая (II—III) или розовато-оранжевая (IV—V) полосы. Низ груди темно-красно-коричневый (I—II, несколько более светлый у II) или зеленый (III—IV). Боковые края переднеспинки с зубчиками (II—V), на средне-спинке они выражены только у II—III возрастов.

Брюшко по краю кремового (II—III), желтовато-оранжевого (IV—V) цвета. Внешний край окантован черной или коричневой узкой полосой (I—III). Углы сегментов снизу брюшка с черной точкой. Паратергитные пятна серовато-коричневые (I) или светло-красные (II).

Дыхальца округлые, светлые, небольшие.

Площадки пахучих желез кремово-розовые, со светло-коричневой (I—II) или зеленой пунктировкой (III—IV), более темной у V возраста. У отверстий желез на 2-й и 3-й площадках находятся темно-шоколадные (I) или черные (II—V) пятна. Личинки V возраста, кроме того, у отверстий пахучих желез имеют по светло-салатному, с кремовым оттенком пятну.

*Кириченко А. Н.* Полужесткокрылые (Hemiptera — Heteroptera) Таджикистана. — Душанбе, 1964. — С. 27, 97.

*Мариковский П. И.* Обзор насекомых, вредящих саксаулам // Тр. Ин-та зоол. и паразитол. АН КиргизССР. — 1955. — 3. — С. 111—134.

*Останова М. М., Порсаев М. П.* Настоящие полужесткокрылые плодовых садов Самаркандской области // Вопр. защиты раст. — Ташкент: Фан, 1967. — С. 35—47.

Амударьинский заповедник

Получено 04.11.89