

УДК 595.792.13

Н. Б. Нарольский

НАЕЗДНИКИ РОДА NOTHOCREMASTUS (HYMENOPTERA, ICHNEUMONIDAE) ФАУНЫ СССР СООБЩЕНИЕ 1

В работе использованы материалы Зоологического института АН СССР (ЗИН) и Института зоологии АН УССР (ИЗ). Автор выражает признательность кураторам коллекций упомянутых институтов Д. Р. Каспаряну и В. И. Толканиц за любезное предоставление материала, а также д-ру Я. Коларову (Болгария) за возможность изучить голотип *Cremastus nigritulus* Kol.

1. *Nothocremastus desertus* Nagolsky, sp. n. (рис. 8, 15, 27, 34, 40)

Материал. Голотип ♀, 13 км В. Джульфы, 25.05.82, полынно-соляная пустыня (Д. Каспарян) (ЗИН).

Самка (голотип). Длина переднего крыла 2,88 мм. Голова поперечная, кзади округло сужена, ее ширина равна 2,13 длины; лоб над усиковыми ямками с небольшими вдавлениями, более или менее матовый; внутренние орбиты глаз параллельны; лицо блестящее, очень тонко и густо пунктировано, его ширина равна 1,6 высоты; клипеус в профиль выпуклый, резко отделен от лица, его апикальная часть сплюснута книзу, нижний край прямой; щеки зернистые, матовые, их длина равна 0,72 базальной ширины жвал; затылочный валик дорсально полный; расстояние между глазом и глазком равно 1,0, между глазками — 2,16 диаметра глазка. Грудь плотная, грубо и густо пунктированная, между точками почти незаметно шагреневанная; пунктировка среднеспинки более плотная и тонкая; нотаули отчетливые в передней трети среднеспинки; спекулом маленький не пунктирован; промежуточный сегмент круто скошен кзади; ареола вытянута в длину, ее длина равна 2,1 ширины на уровне костулы; апикальное поле поперечно-морщинистое. Передние крылья сравнительно короткие; длина птеростигмы равна 3,38 ширины; длина радиальной ячейки равна 2,12 ширины; R_2 прямая; 2 гп длиннее M_2 ; дискондальная ячейка короткая, ее длина равна 1,30 высоты и 1,19 длины брахиальной ячейки, наружный угол прямой; нервлюс резко постфуркальный; в заднем крыле нервеллюс инклинальный, надломлен в нижней трети. Брюшко сильно сдавлено с боков, шагреневанное, слабо блестящее, 1-й тергит с глубокими глиммами; раструб 1-го сегмента и 2-й тергит брюшка тонко продольно исчерчены. Длина бедра задних ног равна 3,85 ширины, 5-й членик лапок задних ног короче 3-го членика; коготки маленькие, равны длине аролиума, сильно загнуты, на внутренней поверхности с крепкими зубцами. Яйцеклад сравнительно тонкий, его длина равна примерно 2,07 длины задних голеней, его вершина едва заметно изогнута книзу.

Тело черное. Крыловые крышечки беловатые, ноги красноватые; тазики, кроме вершины и вертлуги I черные; бедра задних ног почти полностью, голени частично черновато-коричневые.

Самец неизвестен.

Сравнительные замечания. Близок к *N. longitarsus* sp. n. и *N. murgabiensis* sp. n. От первого отличается короткими, не длиннее аролиума и сильно загнутыми коготками и более тонким яйцекладом, более широкий ареолой и крепким затылочным валиком, а также точковидными тиридиями на 2-м тергите брюшка; от второго — более коротким 5-м члеником лапки.

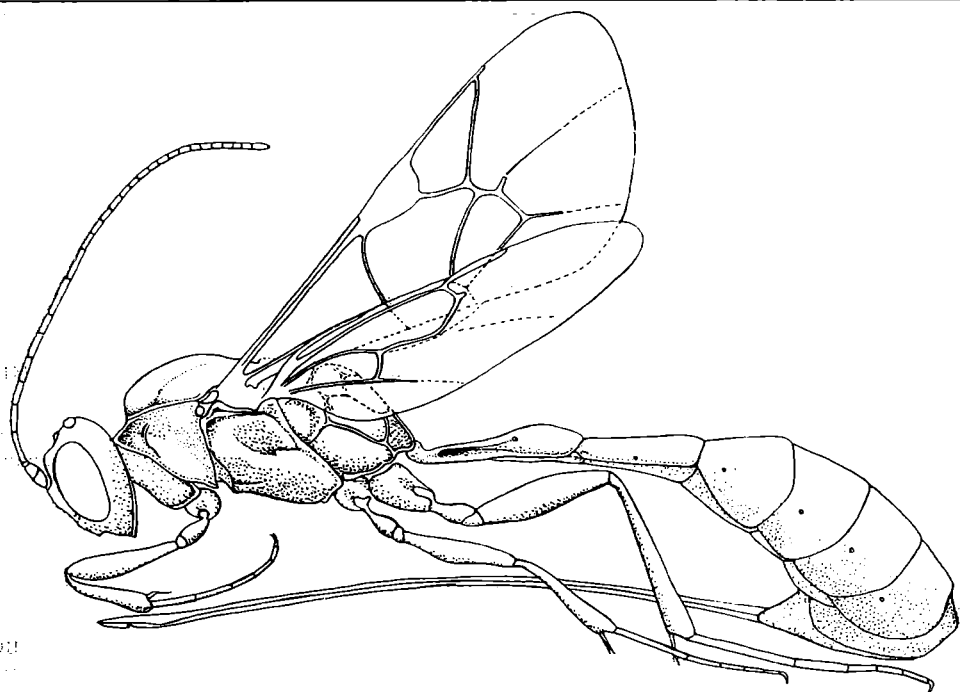


Рис. 1. *Nothocremastus tobiasi* sp. n., внешний вид.

2. *Nothocremastus foveatus* Nagolsky, sp. n. (рис. 6, 16, 30, 32).

Материал. Голотип ♀, Чаткальский заповедник, сев. склон, 1400—1800 м, 18.05.80 (Д. Каспарян) (ЗИН).

С а м к а (голотип). Длина переднего крыла 3,37 мм. В жгутике усика 22 членика, субапикальные членики вытянуты в длину. Голова поперечная, в 2,06 раза шире длины, кзади резко сужена; внутренние орбиты глаз параллельны, клипеус сравнительно небольшой; в профиль выпуклый, с прямым нижним краем, резко отделен от лица, его ширина равна 2,66 высоты; лицо тонко и плотно пунктировано, в 1,5 раза шире высоты; щеки широкие, зернистые, их длина равна 0,58 базальной ширины жвал; затылочный киль полный; расстояние между дорсальными глазками равно 2,0, между глазом и глазком равно 1,16 диаметра глазка; виски узкие, их ширина равна 2,33 диаметра глазка; края лба и темя матовые, слабозернистые. Грудь умеренно длинная, плотная, в 1,88 раза длиннее высоты, густо пунктирована, промежутки между точками в шагреневанной скульптуре, более отчетливо выраженной на промежуточном сегменте; нотаули заходят за середину среднеспинки, спекулюм не пунктирован, но не гладкий, шагреневанно-зернистый; промежуточный сегмент короткий, за базальным полем почти вертикально скошен кзади; длина ареолы равна 3,0 ширины на уровне костулы, ареола с параллельными боковыми краями. В переднем крыле птеростигма короткая в 1,89 раза длиннее ширины, радиальная ячейка в 2,21 раза длиннее ширины, R_s слегка вогнута вовнутрь радиальной ячейки; дискоидальная ячейка сравнительно короткая, ее длина равна 1,61 ширины, в 1,33 раза длиннее брахиальной ячейки; нервулюс постфуркальный; в заднем крыле нервеллюс надломлен ниже середины. Брюшко сильно сдавлено с боков, плоское, тергиты вытянуты в длину; 1-й сегмент сравнительно короткий, в профиль треугольный; стебелек (вид сверху) незаметно переходит в раструб, последний сильно выпуклый, перед дыхальцами с 2 сравнительно крупными ямками; дыхальца 1-го тергита расположены в апикальных 0,46; глиммы узкие и длинные. Бед-

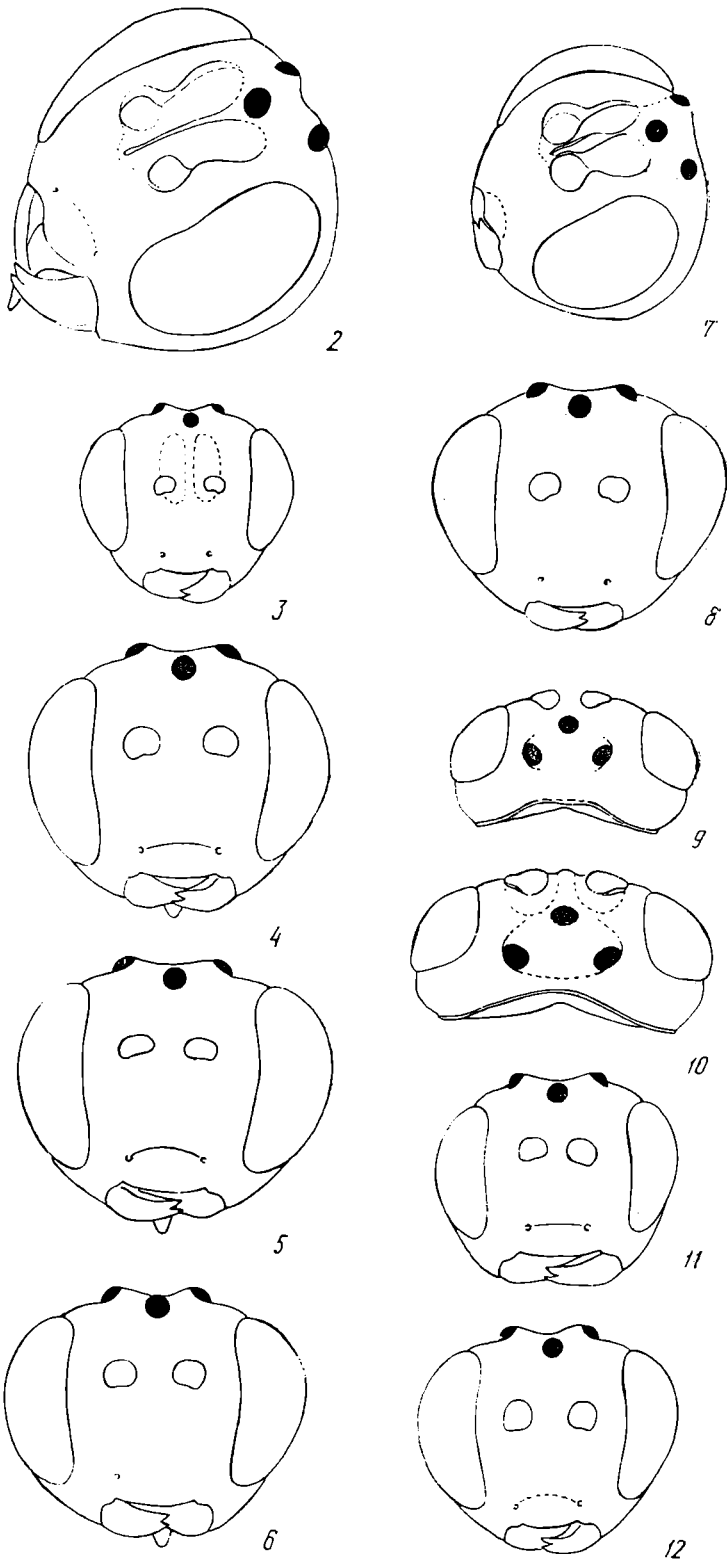


Рис. 2. Голова спереди:

2 — *N. tobiasi* sp. n., ♀; 3 — *N. incrassatus* sp. n., 4, 9 — *N. murgabiensis* sp. n.: 4 — ♀, 9 — ♂; 5, 10 — *N. multicoloriae* sp. n.: 5 — ♀, 10 — ♂; 6 — *N. foveatus* sp. n.; 7 — *N. kotenkoi* sp. n., ♀; 8 — *N. desertus* sp. n.; 11 — *N. nigrifolius* Kolarov; 12 — *N. longitarsus* sp. n.

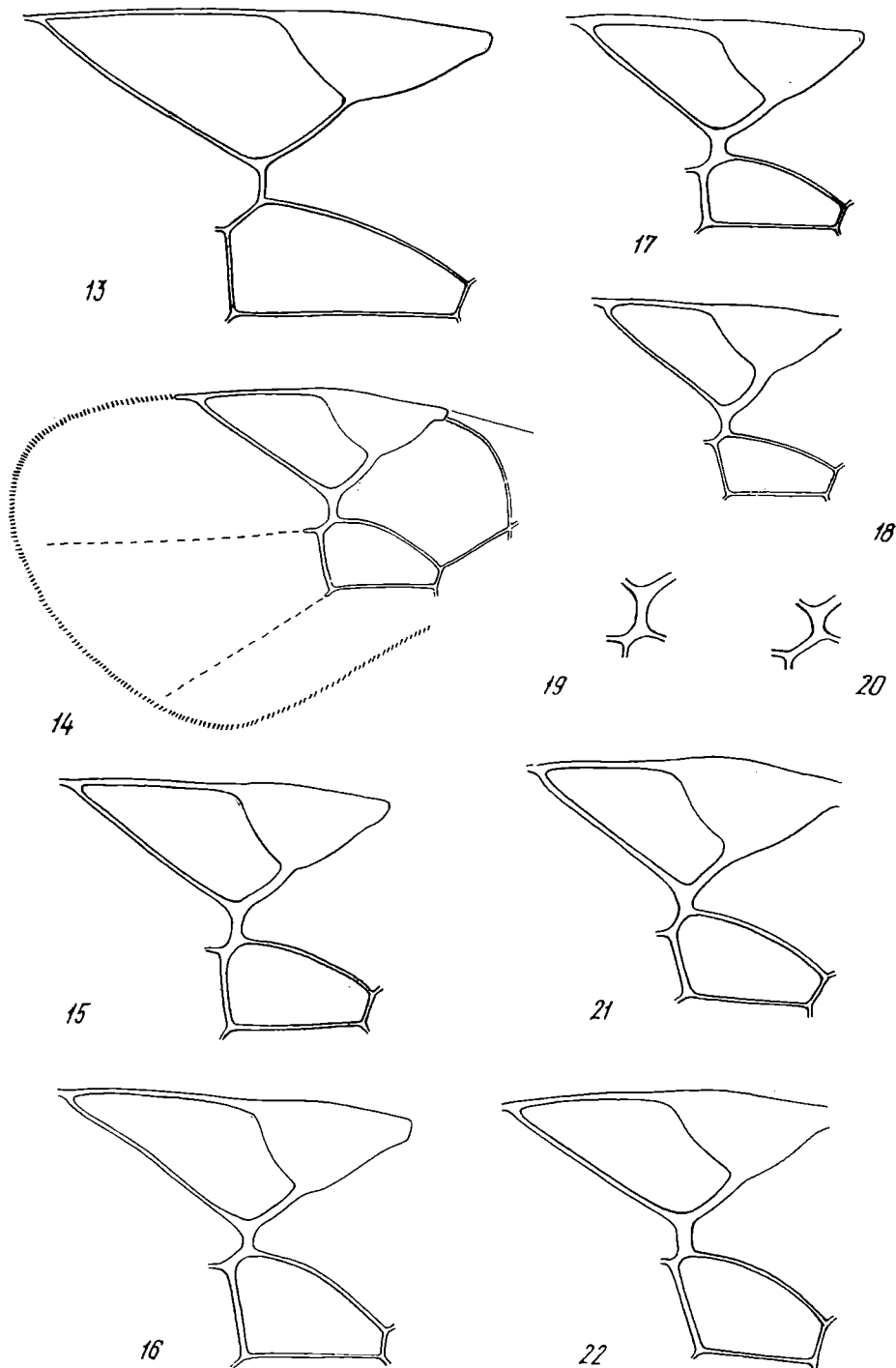


Рис. 3. Переднее крыло:

13 — *N. kotenkoi* sp. n., ♀; 14 — *N. incrassatus* sp. n.; 15 — *N. desertus* sp. n.; 16 — *N. foveatus* sp. n.; 17 — *N. longitarsus* sp. n.; 18–20 — *N. murgabiensis* sp. n.: 18 — ♀, 19–20 — «зеркальце», ♂; 21 — *N. nigrifolius* Kolarov; 22 — *N. multicoloriae* sp. n., ♀.

ро задних ног в 3,86 раза длиннее ширины. Яйцеклад сравнительно толстый, его длина равна 2,66 длины задних голеней, вершина яйцеклада едва загнута книзу.

Тело черное. Ноги красные, тазики и вертлуги I черные; средние

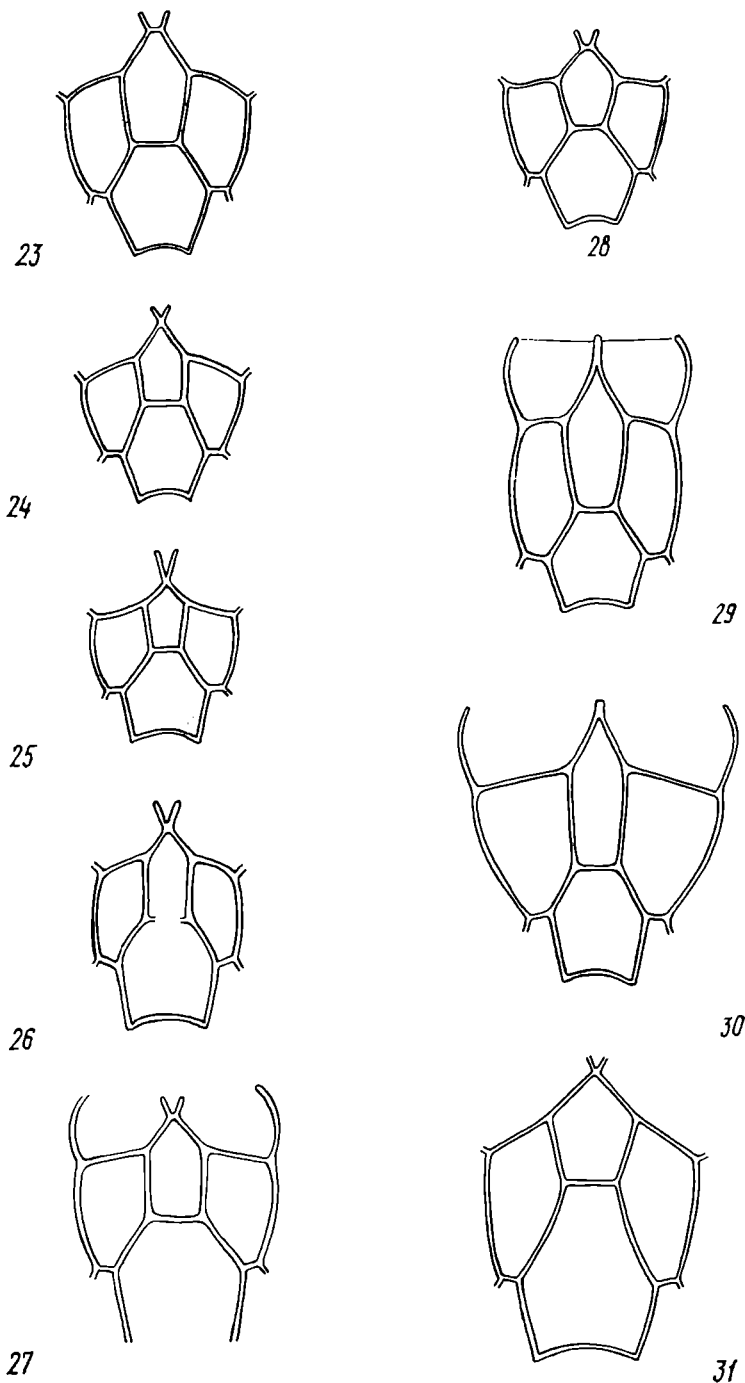


Рис. 4. Поля пропозеума:

23 — *N. multicoloriae*, ♀; 24 — *N. murgabiensis* sp. n., ♀; 25 — *N. incrassatus* sp. n.; 26 — *N. longitarsus* sp. n.; 27 — *N. desertius* sp. n.; 28 — *N. nigrifulus* Kolarov; 29 — *N. kotenkoi* sp. n.; 30 — *N. foveatus* sp. n.; 31 — *N. tobiasi* sp. n., ♀.

и задние бедра темные; вершина бедер, основание голеней и членики лапок беловатые; жвалы коричневатые, крыловые крышечки белые.

Самец неизвестен.

Сравнительные замечания. Вид легко идентифицируется по необычной форме 1-го тергита брюшка и сильно вытянутым в дли-

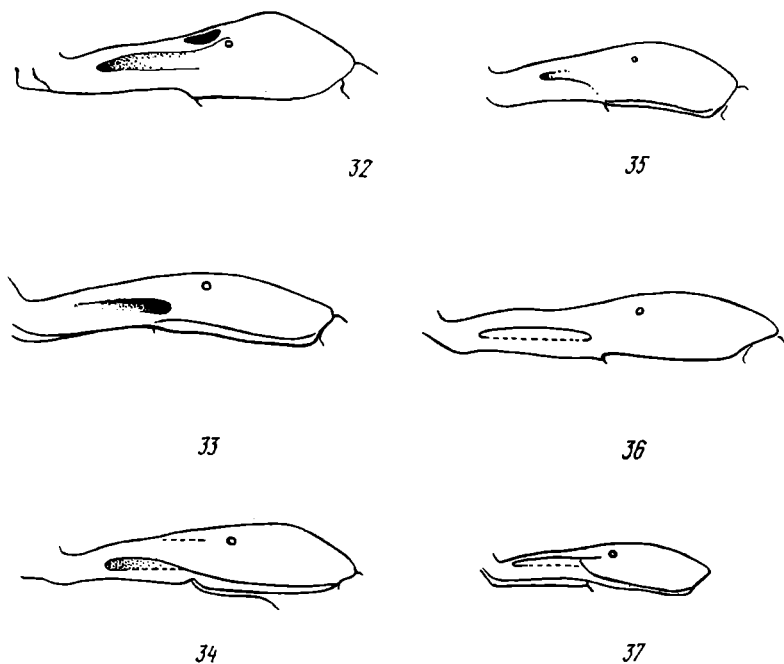


Рис. 5. 1-й сегмент брюшка сбоку:

32 — *N. foveatus* sp. n.; 33 — *N. multicoloriae* sp. n., ♀; 34 — *N. desertus* sp. n.; 35 — *N. murgabiensts* sp. n., ♀; 36 — *N. kotenkoi* sp. n., ♀; 37 — *N. incrassatus* sp. n.

ну и сплюснутым с боков последним тергитам брюшка, а также почти полностью скульптурированным спекулюмом.

3. *Nothoeremastus incrassatus* Nagolsky, sp. n. (рис. 3, 14, 25, 37, 47).

Материал. Голотип ♀, Армения, Севан, 6.07.81 (А. Котенко) (ИЗ).

Самка (голотип). Длина переднего крыла 2,63 мм. Жгутик усика слегка утолщен к вершине, 19-члениковый; субапикальные членики едва вытянуты в длину. Голова тонко пунктирована, слабо поперечная, в 1,77 раза шире длины, кзади округло сужена; затылочный валик дорсально полный; внутренние орбиты глаз параллельные; лоб над каждой из усиковых ямок слабо вдавлен, вдавления блестящие; ширина лица равна 1,92 высоты; клипеус с прямым нижним краем, его ширина равна 2,54 высоты; длина щеки равна 0,77 базальной ширины жвал; расстояние между дорсальными глазками равно 1,5, между глазом и глазком 1,2 диаметра глазка; ширина висков равна 2,2 диаметра глазка; щеки, края лба, темя и задний край висков тонко и густо зернистые, слегка матовые. Грудь вытянута в длину, блестящая, густо пунктирована со слабой шагренью между точками, ее длина равна 1,83 высоты, щитик не окаймлен; пунктировка промежуточного сегмента более грубая и редкая; ареола неясно отделена от апикального поля, ее длина равна 1,75 ширины на уровне костулы. В переднем крыле птеростигма короткая в 1,73 раза длиннее ширины, радиальная ячейка в 1,84 раза длиннее ширины, вершина R_s прямая; дискоидальная ячейка в 2,2 раза длиннее своей ширины и в 1,46 раза длиннее брахиальной ячейки; нервулюс слабо постфуркальный; в заднем крыле нервеллюс надломлен в основании. Вершина брюшка сжата с боков; 1-й тергит с узкими и длинными глиммами, его дыхальца расположены в апикальных 0,46; раструб 1-го тергита и 2-й тергит тонко продольно исчерчены. Бедро задних ног в 3,9 раза длиннее ширины, 5-й членик лапок задних ног короче 3-го; коготки

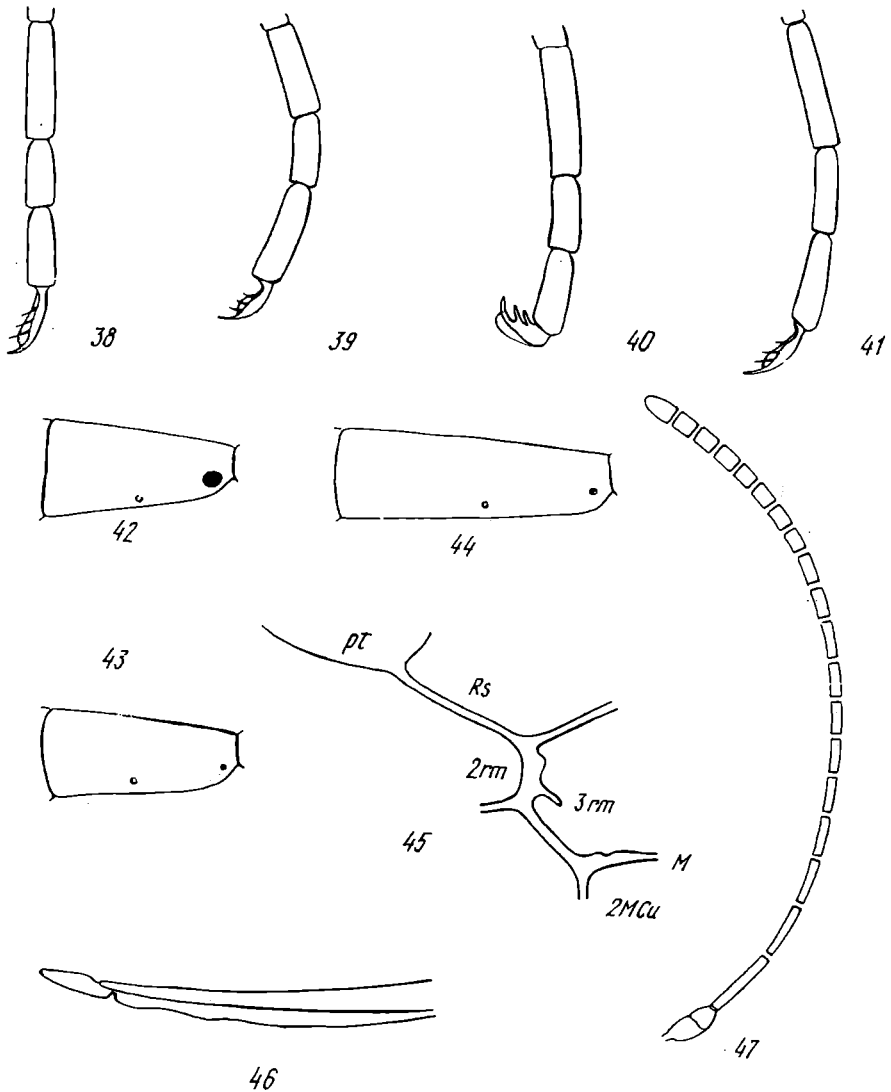


Рис. 6. Детали строения:

38—41 — 3—5-й членики задних лапок: 38 — *N. longitarsus* sp. n.; 39 — *N. murgabiensis* sp. n.; 40 — *N. desertus* sp. n.; 41 — *N. multicoloriae* sp. n.; 42—44 — тиридии 2-го тергита брюшка: 42, 43 — *N. murgabiensis* sp. n., ♂; 44 — *N. multicoloriae* sp. n., ♂; 45 — *Pristomerus armatus* Lucas, ♂, участок переднего крыла; 46 — *N. tobiasi* sp. n., вершина яйцеклада; 47 — *N. incrassatus* sp. n., жгутик усика.

короткие, не длиннее аролиума. Яйцеклад толстый, прямой, равен 1,75 длины задних голеней, его вершина едва изогнута книзу.

Тело черное; ноги коричневато-черные; вершина задних бедер светлая; жвалы и крыловые крышечки коричневатые.

Самец неизвестен.

Сравнительные замечания. Наиболее мелкий из описанных видов, но крылья сравнительно длинные, не укороченные. Узнается по утолщенному к вершине жгутику усика и слабо поперечной голове.

4. *Nothocremastus kotenko* Nagolsky, sp. n. (рис. 7, 13, 29, 36).

Материал. Голотип ♀, Армения, оз. Севан, с. Джил, 7.07.81, остепненные склоны (А. Котенко) (ИЗ); паратип ♀, Армения, Хосровский заповедник, Ведийский участок, 26.06.81, горная дубрава (А. Котенко) (ЗИН).

С а м к а (голотип). Длина переднего крыла 3,9 мм. Усики длинные, в жгутике 28 члеников; субапикальные членики вытянуты в длину. Голова слабо поперечная, кзади не сужена, виски очень широкие, ширина головы равна 1,72 длины; затылочный валик полный; внутренние орбиты глаз параллельны; лоб матовый, зернистый, глубоко вдавлен, между усиковыми ямками с высоким лопастевидным килем; края лба против усиковых ямок, сильно выпуклые; лицо тонко пунктировано, его ширина равна 1,65 высоты; клипеус умеренно выпуклый, щеки зернистые, их длина равна 0,55 базальной ширины жвал; расстояние между дорсальными глазками равно 1,83, между глазом и глазком 1,16 диаметра глазка; ширина висков равна 2,33 диаметра глазка. Грудь длинная, в 2,0 раза длиннее высоты, густо пунктирована; центральная лопасть средне-спинки спереди пунктирована более густо и тонко; нотаули заходят за середину среднеспинки; мезоплевры вытянуты в длину; спекулом не пунктирован; горизонтальная часть промежуточного сегмента сильно вытянута в длину; ареола в 2,8 раза длиннее ширины на уровне костулы, длиннее апикального поля. Жилки переднего крыла более тонкие, чем обычно; птеростигма в 2,39 раза длиннее ширины; радиальная ячейка в 2,16 раза длиннее ширины; R_s прямая; дискоидальная ячейка в 2,38 раза длиннее ширины; нервулюс интерстициальный; в заднем крыле нервеллюс надломлен ниже середины. Брюшко сдавлено с боков; 1-й тергит с длинным стебельком, глиммы развиты; дыхальца расположены в апикальных 0,33; 2-й тергит в 2,14 раза длиннее ширины на вершине; раструб 1-го и 2-й тергит густо продольно исчерчены. Бедро задних ног в 4,78 раза длиннее ширины. Яйцеклад сравнительно толстый, прямой; длина створок яйцеклада равна 1,86 длины задних голеней.

Тело черное, ноги темно-коричневые; края лба близ усиковых ямок светлые; жвалы, клипеус и передние ноги красные; вершина бедер, наружная поверхность голеней, основания 1 и 2-го члеников лапок беловатые; крыловые крышечки белые.

С а м е ц неизвестен.

С р а в н и т е л ь н ы е з а м е ч а н и я. Яркий вид, хорошо отличающийся по высокому лопастевидному килю на лбу между усиковыми ямками, чрезвычайно сильно вытянутому проподоуму с узкой и длинной ареолой; тонкими жилками крыла.

Вид назван в честь Анатолия Григорьевича Котенко.

5. *Nothocremastus longitarsus* Nagolsky, sp. n. (рис. 12, 17, 26, 38)

Материал. Голотип ♀, Ю-3 берег оз. Баскунчак, Большое Богдо, 150 м, овраг, 23.05.86 (А. Котенко) (ИЗ).

С а м к а (голотип). Длина переднего крыла 2,65 мм. В жгутике усика 20 члеников, субапикальные членики едва вытянуты в длину. Голова поперечная, кзади слабо сужена, ее ширина равна 2,10 длины; дорсальная часть затылочного киля стерта; внутренние орбиты глаз параллельны; лоб едва заметно вдавлен; лицо тонко пунктировано, его ширина равна 1,82 высоты; клипеус сильно выпуклый, резко отделен от лица глубоким швом, его ширина равна 2,66 высоты; щеки зернистые, их длина равна 0,7 базальной ширины жвал. Грудь тонко пунктирована, сравнительно короткая, ее длина равна 1,60 высоты; спекулом не пунктирован; бока переднеспинки более грубо и редко пунктированы; нотаули поверхностные, заходят за середину среднеспинки, последняя между точками слегка шагреневанная; промежуточный сегмент короткий, скошен книзу сразу же за базальным полем; ареола параллельносторонняя, ее длина равна 2,22 ширины на уровне костулы.

Жилки переднего крыла толстые; длина птеростигмы равна 1,87 ширины; длина радиальной ячейки 1,81 ширины, наружный угол дискоидальной ячейки едва тупой, дискоидальная ячейка сравнительно короткая, ее длина равна 1,19 длины брахиальной ячейки; нервулюс едва постфуркальный, в заднем крыле нервеллюс надломлен в нижней трети.

Брюшко, в особенности его вершина, сильно сдавлено с боков; длина 2-го тергита равна 2,04 ширины; раструб 1-го тергита и 2-й тергит тонко продольно исчерчены. Длина бедра задних ног равна 4,08 ширины; лапка задних ног сильно вытянута в длину, равна 1,46 длины задних голеней; коготки задних ног длиннее аролиума, почти прямые. Яйцеклад сравнительно толстый и длинный, равен 2,72 длины заднего бедра.

Тело черное. Жвалы и ноги, кроме тазиков и вертлугов, темно-коричневые; крыловые крышечки беловатые.

Сравнительные замечания. Близок к *N. desertus* sp. n. и *N. murgabiensis* sp. n. Отличается сильно выпуклым и резко отграниченным клипеусом, более короткой радиальной ячейкой, интерстициальным нервлюсом, 20-члениковым жгутиком усика, толстыми жилками переднего крыла и длинными лапками задних ног. Затылочный киль по середине изогнут, неясный, как в роде *Cremastus*, *Temelucha*.

6. *Nothocremastus multicoloriae* Nagolsky, sp. n. (рис. 5, 10, 22, 23, 33, 41, 44).

Материал. Голотип ♀, Узбекистан, 40 км С Джингильды, Аякгузюмды, 1.06.72 ex *Multicoloria zhusani* Falk. (Фалькович) (ЗИН); паратип ♂, с той же этикеткой, 26.05.72 ex *Multicoloria zhusani* Falk. (Фалькович) (ЗИН).

Самка (голотип). Длина переднего крыла 3,27 мм. В жгутике усика 22 членика, субапикальные членики вытянуты в длину. Голова сильно поперечная, кзади сужена, ее ширина равна 2,21 длины; виски короткие; затылочный киль дорсально полный; внутренние орбиты глаз слегка сходятся книзу; лоб едва вдавлен; лицо блестящее, тонко пунктировано, в 1,57 раза шире высоты; клипеус выпуклый, с почти прямым нижним краем, его ширина в 2,42 раза больше высоты; щеки зернистые, их длина равна 0,58 базальной ширины жвал; расстояние между дорсальными глазами равно 2,5, между глазом и глазом 1,16 диаметра глазка; ширина темени равна 6,0 диаметра глазка. Грудь пунктированная, сравнительно короткая, в 1,77 раза длиннее высоты; длина средне-спинки равна 1,0 ширины; нотаули отчетливы в передней трети средне-спинки; спекулум не пунктирован; промежуточный сегмент сравнительно короткий; ареола сужена кзади, ее длина равна 1,64 высоты; базальная часть апикального поля поперечно-морщинистая. Крылья укороченные, широкие; длина птеростигмы равна 1,63 ширины; длина радиальной ячейки равна 1,95 ширины; R_s прямая, 2 *rm* длиннее отрезка *gm*, заключенного между 2 *gm* и 2 *msu*; дискоидальная ячейка короткая, в 1,38 раза длиннее своей ширины и в 1,31 раза длиннее брахиальной ячейки; нервлюс резко постфуркальный; в заднем крыле нервеллюс инквивальный, надломлен в основании. Брюшко сравнительно сильно сжато с боков; 1-й тергит с длинными, широкими, но поверхностными глиммами; раструб слегка удлинен, дыхальца расположены в апикальных 0,44; 2-й тергит в 2,28 раза длиннее ширины на вершине; 2-й тергит и раструб 1-го тергита брюшка зернистые, тонко продольно исчерчены. Длина бедер задних ног равна 3,93 ширины; коготки длиннее аролиума, слабо загнутые. Длина яйцекалада равна 2,47 длины задних голеней, его вершина едва загнута книзу.

Тело черное. Вершина жвал красноватая; усики красноватые, к вершине темнее; ноги красные, лапки средних и задних ног и вершина бедер беловатые; тазики и вертлуги с черным рисунком; брюшко, начиная с 3-го тергита, красное с коричневатыми пятнами. Жилки крыльев белые, птеростигма светло-коричневая с широко белым наружным краем.

Самец. Длина переднего крыла 3,15 мм. В жгутике усика 21 членик, субапикальные членики вытянуты в длину. Голова сильно поперечная, в 2,13 раза шире длины, темя за глазами узкое; длина щеки равна 0,66 базальной ширины жвал; расстояние между глазами равно 2,4, между глазом и глазом 0,85 диаметра глазка; среднеспинка с длинными нотаулями, заходящими за ее середину. В переднем крыле длина ради-

анальной ячейки равна 1,73 ширины; длина дискоидальной ячейки равна 1,44 ширины. 2-й тергит брюшка в основании с тиридиями.

Скульптура тела и окраска как у самки; отличается более темными усиками и черной окраской брюшка с коричневатым 3-м и вершиной 2-го тергитов.

Сравнительные замечания. Общим габитусом близок к *N. murgabiensis* sp. n.; у самки имеются маленькие, у самца крупные тиридии; 2 гп длинее M_2 , как в роде *Cremastus*, *Temelucha*. Вид характеризуется сильно поперечной головой и обильной красной окраской усиков, ног, вершины брюшка и белым основанием жилок крыльев.

7. *Nothocremastus murgabiensis* Nagolsky, sp. n. (рис. 4, 9, 18, 19, 20, 24, 35, 39, 42, 43)

Материал. Голотип ♀, Туркмения, Ташкепри на р. Мургаб, 4.06.54, на белом зонтичном (ЗИН). Паратипы (с той же этикеткой): 2 ♀, 5 ♂, 14.05.54 (ЗИН); ♀, 2 ♂, (ИЗ); 2 ♀, 13 ♂ (ИЗ), 24—27.06.54 на *Ferula* (все В. Тобиас).

Самка (голотип). Длина переднего крыла 2,42 мм. В жгутике усика 19 члеников, субапикальные членики едва вытянуты в длину. Голова слабо поперечная, в 1,96 раза шире длины, кзади округло сужена; дорсальная часть затылочного кия полная, но тонкая; внутренние орбиты глаз параллельные; лицо блестящее, тонко пунктировано, у паратипа в 1,65 раза шире высоты; клипеус с почти прямым нижним краем; щеки зернистые, матовые, их длина равна 0,66 базальной ширины жвал; лоб блестящий, неясно пунктирован; виски сильно блестящие в неотчетливой пунктировке, их ширина равна 2,16 диаметра глазка; темя зернистое, но блестящее; дорсальные глазки сравнительно крупные, расстояние между ними равно 1,83, между глазом и глазком 0,83 диаметра глазка. Грудь вытянута в длину, блестящая, густо пунктирована, ее длина равна 1,8 высоты; спекулюм не пунктирован; нотаули слабые, но заходят за середину среднеспинки; щитик не окаймлен; ареола небольшая, короче апикального поля, ее длина равна 1,6 ширины на уровне костулы. В переднем крыле длина птеростигмы равна 1,92 ширины; радиальная ячейка в 1,78 раза длиннее ширины; R_s прямая, дискоидальная ячейка в 1,8 раза длиннее своей ширины и в 1,42 раза длиннее брахиальной ячейки; нервулус резко постфуркальный; в заднем крыле нервеллюс надломлен в основании. Брюшко сравнительно сильно сжато с боков; 1-й тергит с длинными глиммами; дыхальца расположены в апикальных 0,45; раструб 1-го и 2-й тергит брюшка тонко продольно исчерчены; вершинные тергиты брюшка слабо блестящие, слегка шагреневанные. Длина бедра задних ног равна 3,91 ширины. Яйцеклад прямой, его длина равна 2,58 длины голеней задних ног; вершина яйцеклада едва загнута книзу.

Тело черное. Усики темно-коричневые; ноги коричневые, тазики и вертлуги черные; вершина бедер, основание голеней и лапки беловатые; крыловые крышечки и частично жилки крыльев белые; птеростигма темно-коричневая.

Самец. Длина переднего крыла 2,5—2,9 мм. В жгутике усика 19—21 членик. Ширина головы равна 1,96—2,0 длины; длина щеки равна 0,55 базальной ширины жвал; расстояние между дорсальными глазками равно 1,65—2,0, между глазом и глазком 1,0—0,75 диаметра глазка. 2-й тергит брюшка в основании с тиридиями. В переднем крыле брахиальная ячейка в 1,6 раза длиннее ширины; 5-й членик лапок задних ног длиннее 3-го членика; коготки длиннее аролиума.

Форма тела, скульптура и окраска как у самки, отличается темным брюшком со светлоокрашенной вершиной 2-го и основанием 3-го тергитов.

Изменчивость. Вид чрезвычайно интересен изменчивостью ряда признаков. В переднем крыле 2 гп длиннее или короче отрезка гп, заключенного между 2 гп и 2 псн. Затылочный киль полный, но иногда его дорсальная часть тонкая или даже неясная. Нервулус слабо или

сильно постфуркальный. У части ♂ тиридии отсутствуют (!), в свою очередь, размеры тиридий варьируют от нормальных до уменьшенных до размеров точки. Окраска ног варьирует от светло-коричневых до темно-коричневых.

Сравнительные замечания. Трудно идентифицируемый вид из-за варьирования всех основных отличительных признаков: из 23 экз. 1 ♀ и 2 ♂ без тиридий, 5 ♀ и 15 ♂ с тиридиями, форма которых варьирует от нормальной до точковидной, 2 гп короче, равна или длиннее M_2 (рис. 19, 20, 42, 43); затылочный валик полный или прерван по середине. Основной признак, по которому удастся надежно диагностировать вид — длина 5-го членика задних лапок, который равен 1,0—1,3 длины 3-го членика.

8. *Nothocremastus nigrutilus* Kolarov, comb. n. (рис. 11, 21, 28)

Cremastus nigrutilus Kolarov, 1987: 88, ♂ (holotypum: ♂, "Rhodopi, Elgupria, 21.VI.1977 leg. J. Kolarov", Coll. Kolarov, examinavi).

Сравнительные замечания. Вид, несомненно, ошибочно помещен Коларовым в род *Cremastus*, т. к. обладает основными морфологическими особенностями, характерными для видов рода *Nothocremastus*: клипеус короткий, с прямым нижним краем; голова слабо сужена кзади; промежуточный сегмент с ареолой, имеющей характерную для рода форму; 1-й тергит брюшка с коротким стебельком и длинными глиммами; в переднем крыле птеростигма и радиальная ячейка укорочены; 2 гп равна отрезку гп, заключенному между 2 гп и 2 псу; параметры самца, как и у ♂ всех описываемых в настоящей работе видов без базальной лопасти. *N. nigrutilus* (Kolarov), comb. n. наиболее близок к *N. multicoloriae* sp. n. и *N. murgabiensis* sp. n., имеет красноватые в основании 2-го тергита брюшка (!) тиридии и отличается от этих видов более узкими висками, но при этом их наружные края почти параллельны, короткими усиками, едва утолщенными к вершине, широкими нотаулами, достигающими заднего края среднеспинки, черной окраской ног и птеростигмы в переднем крыле.

9. *Nothocremastus tobiasi* Nagolsky, sp. n. (рис. 1, 2, 31, 46)

Материал. Голотип ♀, Туркмения, Ташкепри, пойма р. Мургаб 11.05.54 на укропе (ЗИН). Паратипы (с той же этикеткой): ♀ ♂ (ИЗ), ♀ 2 ♂ (ЗИН) на *Ferula*; ♂ — Туркмения, Моргуновка С Кушки, 25.05.54 на белом зонтичном (все В. Тобиас) (ЗИН).

Самка. Длина переднего крыла 4,5 (4,25—4,55) мм. В жгутике усика 28 члеников; субапикальные членики квадратные. Голова слабо поперечная, кзади не сужена, ее ширина равна 1,97 (1,95) длины; затылочный валик дорсально полный; внутренние орбиты глаз параллельны; лоб сильно вдавлен, посередине с тонким продольным валиком; края лба сильно выпуклые; лицо тонко и густо пунктировано, его ширина равна 1,82 (1,75—1,80) высоты; клипеус плоский, слабо отделен от лица, его ширина равна 1,81 (2,0) высоты; щеки зернистые, их длина равна 0,53 (0,50—0,52) базальной ширины жвал; расстояние между дорсальными глазками равно 2,14 (1,75—1,85) диаметра глазка; расстояние между глазом и глазком равно 1,43 (1,25) диаметра глазка; темя зернистое, его ширина равна 5,57 (5,37—5,85) диаметра глазка; срединная дорсальная часть затылочного киля выгнута вперед. Грудь вытянута в длину, в 1,97 (1,93—1,95) раза длиннее высоты, грубо и сравнительно равномерно пунктирована; спекулум не пунктирован; мезоплевры сильно вытянуты в длину; среднеспинка вытянута в длину, ее длина равна 1,13 (1,11) ширины; нотаулы заходят за середину среднеспинки; щитик сравнительно длинный и плоский, окаймлен лишь в основании; промежуточный сегмент сравнительно короткий, в профиль выгнутый; ареола кзади сильно сужена, ее длина равна 1,22 (1,27) ширины на уровне ко-

стулы; апикальное поле поперечно-морщинистое, в 1,27 (1,28—1,35) раза длиннее ареолы. В переднем крыле птеростигма широкая, ее длина равна 2,5 (2,36) ширины; радиальная ячейка в 2,4 (2,39—2,43) раза длиннее ширины; R_s слегка вогнута вовнутрь радиальной ячейки; длина дискоидальной ячейки равна 2,36 ширины; нервулус интерстициальный; в заднем крыле нервеллус инквивальный, надломлен ниже середины. Брюшко слегка сдавлено с боков; 1-й тергит с глубокими и длинными глиммами; длина 2-го тергита равна 1,96 (2,03) ширины на вершине; раструб 1-го тергита и 2-й тергит слабо зернистые, продольно исчерчены. Длина бедра задних ног равна 3,79 (3,68—3,84) ширины; коготки не длиннее аролиума, сильно загнутые на внутренней поверхности с 3 зубчиками. Длина яйцеклада равна 3,35 (3,34—3,39) длины задней голени, его вершина едва изогнута книзу; дорсальная поверхность вершины яйцеклада с 2 небольшими вдавлениями, расстояние между которыми равно расстоянию между ближайшей из них к субапикальной выемке и расстоянию между последней и вершиной яйцеклада.

Тело черное. Внутренние орбита глаз и щеки желтые; жвалы, наружные орбиты глаз, клипеус, передние и средние ноги красноватые; задние ноги более темные; тазики и вертлуги черные, вершина бедер, крыловые крышечки, наружная поверхность задних голеней и основание члеников лапок белые. Вершина тергитов брюшка, начиная со 2-го, красноватая.

Самец. Длина переднего крыла 4,25 мм. В жгутике усика 30 члеников; субапикальные членики квадратные. Голова в 1,81 раза шире длины, внутренние орбиты глаз расходятся книзу; расстояние между дорсальными глазками равно 2,0, между глазом и глазком 1,12 диаметра глазка; длина груди равна 1,93 высоты; в переднем крыле длина радиальной ячейки равна 2,43 ширины, длина бедер задних ног равна 3,68 ширины.

Форма тела, скульптура и окраска как у самки, отличается расходящимися книзу внутренними орбитами глаз и черным брюшком с коричневатым 3-м тергитом.

Сравнительные замечания. Близок к *N. kotenkoi* sp. n., легко отличается комплексом следующих признаков: лоб вдавлен, посредине с килем; края усиковых ямок выпуклые, орбиты глаз светлые; яйцеклад длинный; 5-й членик лапок задних ног короче 3-го.

Вид назван в честь Владимира Ивановича Тобиаса.

Таблица для определения видов рода *Nothocre mastus*

- | | | |
|---------|---|-----------------------------------|
| 1(16). | ♀♀ (♀ <i>N. nigritulus</i> Kolarov comb. n. неизвестна). | |
| 2(5). | Лоб глубоко вдавлен, посредине с килем (рис. 2, 7). | |
| 3(4). | Лоб посредине с высоким лопастевидным килем (рис. 7); ареола в 2,8 раза длиннее ширины (рис. 29); наружные орбиты глаз черные | 4. <i>N. kotenkoi</i> sp. n. |
| 4(3). | Лоб посредине с валикообразным килем (рис. 2); ареола в 1,22—1,27 раза длиннее ширины (рис. 31); орбиты глаз полностью светлые | 9. <i>N. tobiassi</i> sp. n. |
| 5(2). | Лоб не вдавлен. | |
| 6(7). | Стебелек 1-го тергита брюшка (вид сверху) незаметно переходит в раструб, последний сильно выпуклый, перед дыхальцами с округлыми вдавлениями (рис. 32); длина ареолы равна 3,0 ширины (рис. 30) | 2. <i>N. foveatus</i> sp. n. |
| 7(6). | Стебелек перед дыхальцами без вдавлений, ареола короче. | |
| 8(9). | Ширина головы равна 1,77 длины, расстояние между глазками равно 1,2 диаметра глазка, между глазом и глазком — 1,5 диаметра глазка (рис. 3); жгутик усика утолщен к вершине (рис. 47) | 3. <i>N. incrassatus</i> sp. n. |
| 9(8). | Ширина головы равна 1,9—2,21 длины; расстояние между глазками равно 1,83—2,5 диаметра глазка, между глазом и глазком — 0,83—1,16 диаметра глазка; жгутик усика к вершине не утолщен. | |
| 10(11). | Наружный край птеростигмы широко белый, ноги, усики и вершина брюшка с сильным красным рисунком; голова сильно поперечная, ее ширина равна 2,21 длины (рис. 5) | 6. <i>N. multicoloriae</i> sp. n. |
| 11(10). | Окраска тела иная; брюшко черное, основание усиков и ноги коричневые; голова менее широкая. | |

- 12(13). Длина 5-го членика задних лапок равна 1,0—1,11 длины 3-го членика (рис. 39); дорсальные глазки сравнительно крупные (рис. 4) 7. *N. murgabiensis* sp. n.
- 13(12). 5-й членик задних лапок короче 3-го (рис. 38, 40, 41); дорсальные глазки не крупные.
- 14(15). Коготки задних ног почти прямые, длиннее аролиума, на внутренней поверхности с тонкими щетинками (рис. 38) 5. *N. longitarsus* sp. n.
- 15(14). Коготки задних ног сильно загнутые, равны длине аролиума, на внутренней поверхности с крепкими зубцами (рис. 40) 1. *N. desertus* sp. n.
- 16(1). ♂♂ (*N. kotenkoi* sp. n., *N. incrassatus* sp. n., *N. longitarsus* sp. n., *N. desertus* sp. n., *N. foveatus* sp. n. неизвестны).
- 17(18). Лоб глубоко вдавлен, посредине с продольным валиком; орбиты глаз широко светлые 9. *N. tobiassi* sp. n.
- 18(17). Лоб не вдавлен, орбиты глаз черные.
- 19(20). 5-й членик задних лапок равен или длиннее 3-го (рис. 39); голени задних ног обычно красноватые 7. *N. murgabiensis* sp. n.
- 20(19). 5-й членик задних ног короче 3-го.
- 21(22). Наружный край птеростигмы широко белый, ноги почти полностью красные 6. *N. multicoloriae* sp. n.
- 22(21). Птеростигма одноцветная, голени коричневатые; жгутик усика слегка утолщен к вершине 8. *N. nigrifulus* (Kolarov) comb. n.

Cushman R. A. A revision of hymenopterous insects of the Tribe Cremastini of America North of Mexico // Proc. U. S. Nat. Mus.—1917.—53(2219)—S. 503.

Aubert J. F. Ichneumonides parasites de coléophorides et quelques autres microlépidoptères au Musée de Verone // Boll. Mus. civ. Stor. natur. Verona.—1982.—9.—S. 9—16.

Dasch C. E. Ichneumon-flies of America North of Mexico: 8. Subfamily Cremastinae // Mem. Amer. Entomol. Inst. Ann Arbor.—1979.—29.—702 S.

Kolarov J. Taxonomic and faunistic studies on Bulgarian Cremastinae (Hymenoptera: Ichneumonidae), I // Folia entomol. Hung.—1987.—48.—S. 87—89.

Townes H. The genera of Ichneumonidae, Part. 4. Cremastinae to Diplazontinae // Mem. Amer. Entomol. Inst. Ann Arbor.—1971.—372 S.

Институт зоологии им. И. И. Шмальгаузена
АН УССР (Киев)

Получено 17.03.89

Ichneumon-Flies of the Genus *Nothocremastus* (Hymenoptera, Ichneumonidae) of the USSR Fauna. Narolsky N. B.—Vestn. zool.—1990.—N 2.—Eight species are described as new: *N. desertus* sp. n. (type locality: Nakhitshevan, Dzhulfá), *N. foveatus* sp. n. (type locality: Chatkal Nature reserve), *N. incrassatus* sp. n. (type locality: Armenia, Sevan), *N. kotenkoi* sp. n. (type locality: Armenia, Sevan, Dzhil), *N. longitarsus* sp. n. (type locality: Baskuntshak lake shore, Bol'shoe Bogdo), *N. multicoloriae* sp. n. (type locality: Uzbekistan, Dzhangilydy, Aykguzhumbly), *N. murgabiensis* sp. n. (Turkmenia, Tashkepri, river Murgab), *N. tobiassi* sp. n. (type locality: Turkmenia, Tashkepri, river Murgab). *Cremastus nigrifulus* Kolarov, 1987 is transferred to the genus *Nothocremastus*. A key to species. Type material is deposited in Zoological Institute (Leningrad) and in Institute of Zoology (Kiev).

УДК 595.773

А. Л. Озеров

НОВЫЕ ДАННЫЕ ПО ФАУНЕ И ТАКСОНОМИИ АФРИКАНСКИХ ДВУКРЫЛЫХ СЕМЕЙСТВА SEPSIDAE (DIPTERA)

В основу работы положены материалы Sepsidae из коллекций Национального музея естественной истории (NMNH, Washington, USA) и Королевского музея Центральной Африки (MRAC, Tervuren, Belgium). При их обработке были обнаружены два новых вида из Уганды и Нигерии, один из которых относится к новому роду. В статье даны описания новых таксонов с указанием мест хранения типовых экземпляров. Кроме того, два названия из рода *Dicranosepsis* сведены в синонимы, а одно требует уточнения.