

УДК 595.796

А. Г. Радченко

## МУРАВЬИ РОДА *Chaleroxenus* (HYMENOPTERA, FORMICIDAE) ФАУНЫ СССР

В статье приводится описание двух новых видов рода *Chaleroxenus*, описание неизвестной ранее самки *Ch. longipilosus* (Tarbinsky), а также определительная таблица видов *Chaleroxenus* фауны СССР.

В работе использованы следующие промеры (в миллиметрах) и индексы: ДГ — длина головы, ШГ — ее максимальная ширина, ДГл — наибольший диаметр глаза, ДС — длина скапуса, ДМ — длина груди, ВМ — ее высота, ДП — длина петиоля, ДПп — длина постпетиоля, ИГ = ДГ/ШГ, Игл = ДГ/ДГл, ИМ = ДМ/ВМ.

### *Chaleroxenus* Meozzi, 1922

*Chaleroxenus* Meozzi, 1922: 257, ♀, ♀; Müller, 1923: 98; Kutter, 1950: 337; 1968: 207; 1973: 269; Cagniant, 1973: 145; 1983: 320; 1985: 143; Buschinger, 1987: 117. — *Leptothorax* (part.): Finzi, 1921: 118, ♀; Тарбинский, 1976: 88, ♀. — Леопольдта: Арнольди, 1968: 1809, ♀, ♂.

### *Chaleroxenus tauricus* A. Radtschenko, spn.

Материал. Голотип, ♀, Южный берег Крыма, Мыс Мартьян, № 284-85, 13.06.1985 (А. Радченко); паратипы: 3 рабочих, там же. Хранятся в коллекции Института зоологии АН УССР (Киев).

Самка (рис. 1, а, б). Голова прямоугольная (ИГ = 1,35), слегка расширена кзади, задние углы закруглены, затылочный край прямой. Глаза крупные (ИГл = 3,0). Лобные валики прямые, переходящие в бороздки, достигающие линии, которая соединяет задние края глаз. Скапус не достигает затылочного края на два своих поперечника. Вся голова, в том числе щеки, с многочисленными отстоящими волосками; скапус с полуотстоящими волосками, приподнятыми под углом 30°, между которыми есть несколько отстоящих волосков, длина которых почти равна максимальной толщине скапуса.

Голова блестящая, скульптура сглаженная, на лбу в виде слабых продольных морщинок и пунктировки между ними, лишь щеки под глазами с неглубокими петлями.

Грудь невысокая (ИМ = 1,86), среднеспинка в профиль ровная. Шипы пропodeума треугольные, приостренные. Отстоящие волоски разбросаны по всей поверхности груди. Скутум, скутеллум и мезоплевры гладкие, блестящие, лишь на боках эпинотума заметна неглубокая скульптура.

Петиоль с развитой цилиндрической частью, его чешуйка не сужена кверху, в профиль прямоугольная; постпетиоль (сверху) в 1,64 раза шире петиоля. Отросток снизу петиоля удлинненно-треугольный, на постпетиоле длинный, палочковидный. Оба членика стебелька блестящие, со слабой поверхностной скульптурой; брюшко гладкое и блестящее.

Средние и задние голени с многочисленными отстоящими волосками.

Цвет желто-коричневый, брюшко коричневое.

Размеры: ДГ = 0,88, ШГ = 0,65, ДС = 0,53, ДМ = 1,35, ДП + ДПп = 0,78.

Рабочий (рис. 1, в, г). Голова прямоугольная (ИГ = 1,4), с параллельными боковыми сторонами и закругленными задними углами; затылочный край прямой. Глаза крупные (ИГл = 3,75). Лобные валики прямые, почти достигающие линии, соединяющей задние края глаз. Скапус едва выходит за затылочный край. Опушение головы и скапуса — как у самки. Вся голова блестящая, гладкая, лишь щеки с нерезкой петлеобразной скульптурой.

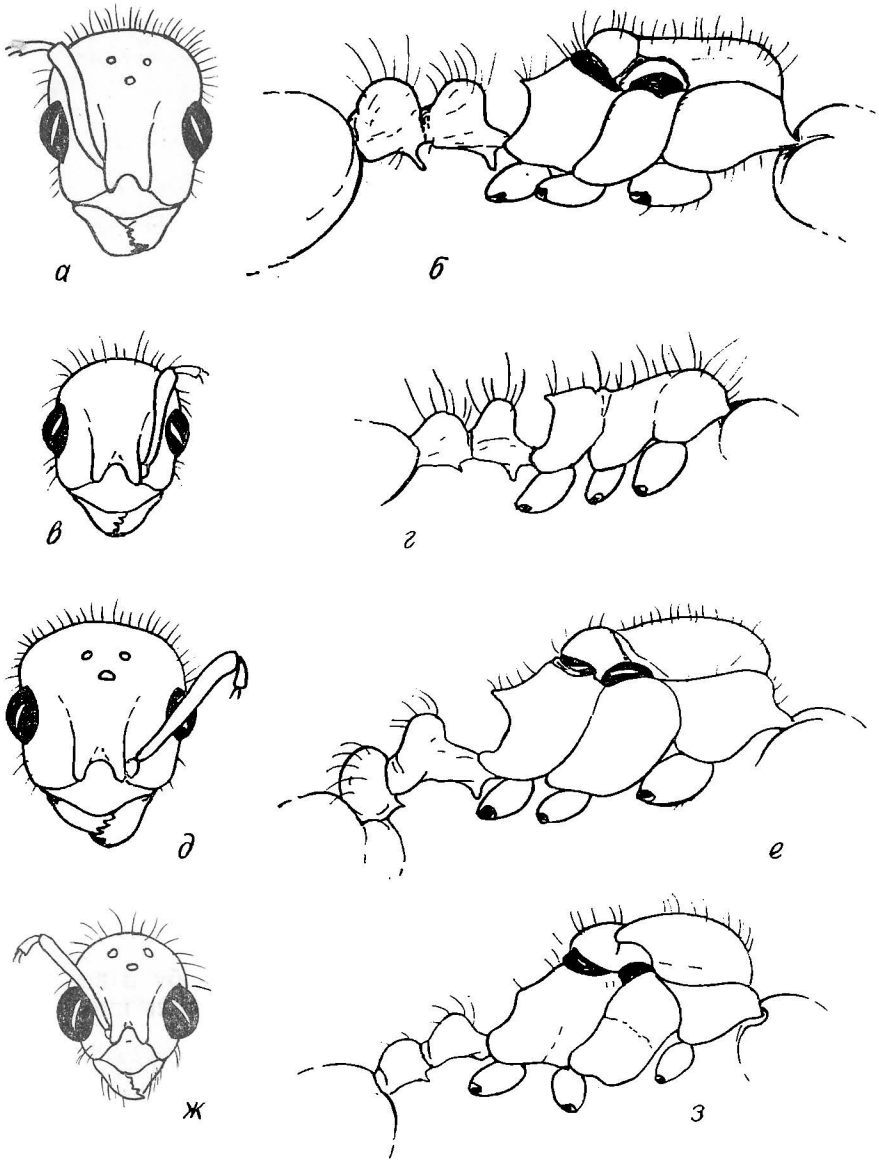


Рис. 1. Детали строения *Ch. tauricus* (а—г) и *Ch. zabelini* (д—з):

а, д — голова ♀ спереди; б, е — грудь и стебелек ♀ в профиль; в — голова рабочего спереди; г — грудь и стебелек рабочего в профиль; ж — голова ♂ спереди; з — грудь и стебелек ♂ в профиль.

Грудь длинная (ИМ=2,35), среднеспинка уплощенная, мезопроподеальное вдавление явственное. Петиоль с передней цилиндрической частью и толстой чешуйкой; постпетиоль (сверху) в 1,36 раза шире петиоля. Выступ снизу петиоля удлинненно-треугольный, на постпетиоле — в виде острого шипика.

Скульптура слабая, тело блестящее. Отстоящие волоски на груди, стебельке и брюшке длинные, обильные. На средних и задних голених помимо полуотстоящего опушения есть длинные волоски, длина которых достигает максимальной ширины голени.

Цвет охристо-желтый, брюшко коричнево-желтое.

Размеры: ДГ=0,74, ШГ=0,53, ДС=0,51, ДМ=1,02, ДП+ДПп=0,59.

Изменчивость (рабочие): ДГ=0,73—0,75, ШГ=0,53—0,55, ДС=0,5—0,51, ДМ=0,98—1,08, ДП+ДПп=0,58—0,62 мм. Незначительно отличаются длиной шипа на постпетиоле.

Дифференциальный диагноз. От видов группы *kutteri* (*kutteri*, *tramieri*, *brunneus*) отличается наличием отстоящих волосков на средних и задних голенях, от прочих видов самки отличаются длинным шипом снизу постпетиоля; рабочие отличаются: от *Ch. siciliensis* наличием явственного мезопропедеального вдавления, от *insubricus* — более узким постпетиолем (сверху); от *muellerianus* (к которому весьма близок) — более сглаженной скульптурой груди, менее уплощенной среднеспинкой, слегка суженной в профиль чешуйкой петиоля.

Найден в лесу, в упавшей ветви дуба пушистого (*Quercus pubescens* Willd.), в гнезде *Leptothorax unifasciatus tauricus* Ruzs.

*Chalepoxenus zabelini* A. Radtschenko, sp. n.

Материал. Голотип, ♀, Зап. Копетдаг, п. Джеджирс, 20.06.1985 (С. Забелин); паратип ♂, там же. Хранятся в коллекции Зоологического музея Московского университета.

Самка (рис. 1, д, е). Голова прямоугольная (ИГ=1,3), немного расширена кзади, с закругленными задними углами и прямым затылочным краем. Глаза крупные (ИГл=3,45). Лобные валики прямые, почти доходят до линии, соединяющей задние края глаз. Скапус достигает затылочного края. Скульптура головы — как у *Ch. tauricus*.

Грудь относительно высокая (ИМ=1,74), среднеспинка в профиль слегка выпуклая. Шипы пропедеума удлинненно-треугольные. Боковые части груди слабо блестящие, в продольных морщинках, более грубые на пропедеуме. Скutum и скутеллум гладкие и блестящие.

Петиоль с развитой цилиндрической частью, толстой чешуйкой и широкотреугольным отростком снизу. Постпетиоль снизу с острым коротким зубчиком, в 1,59 раза шире петиоля. Оба членика стебелька и брюшко блестящие, с тонкой поверхностной скульптурой.

Опушение тела — как у *Ch. tauricus*, отстоящие волоски на голенях и скапусе длинные и многочисленные.

Цвет охристо-желтый, брюшко коричневое. Размеры: ДГ=0,95, ШГ=0,73, ДС=0,73; ДМ=1,48, ДП+ДПп=0,8.

Самец (рис. 1, ж, з). Голова удлинненная (ИГ=1,55), с широко закругленными задними углами и выпуклым затылочным краем. Глаза очень крупные (ИГл=2,67). Лобные валики слегка расходящиеся назад, достигают линии, соединяющей задние края глаз. Скапус прямой, выходит за затылочный край на 1—1,5 своих поперечника; длина отстоящих волосков на скапусе немного меньше его поперечника.

Голова слабо блестящая, с явственными, но немногочисленными продольными морщинками, промежутки между которыми покрыты негустой пунктировкой.

Грудь высокая (ИМ=1,49), среднеспинка в профиль выпуклая. Пропедеум с короткими тупыми буграми. Грудь блестящая, с очень слабой поверхностной скульптурой. Петиоль с короткой цилиндрической частью, чешуйка широко закруглена на вершине; постпетиоль в профиль полу-сферический. Выступ снизу петиоля маленький, широкотреугольный, на постпетиоле — в виде короткого острого шипика. Оба членика стебелька и брюшко с очень тонкой поверхностной скульптурой.

Отстоящие волоски на теле, в том числе и на голове, длинные, менее обильные, чем у самки. Средние и задние голени с многочисленными отстоящими волосками, длина которых примерно равна максимальной ширине голеней.

Цвет как у самки. Размеры: ДГ=0,6, ШГ=0,39, ДС=0,5, ДМ=0,65, ДП+ДПп=0,48.

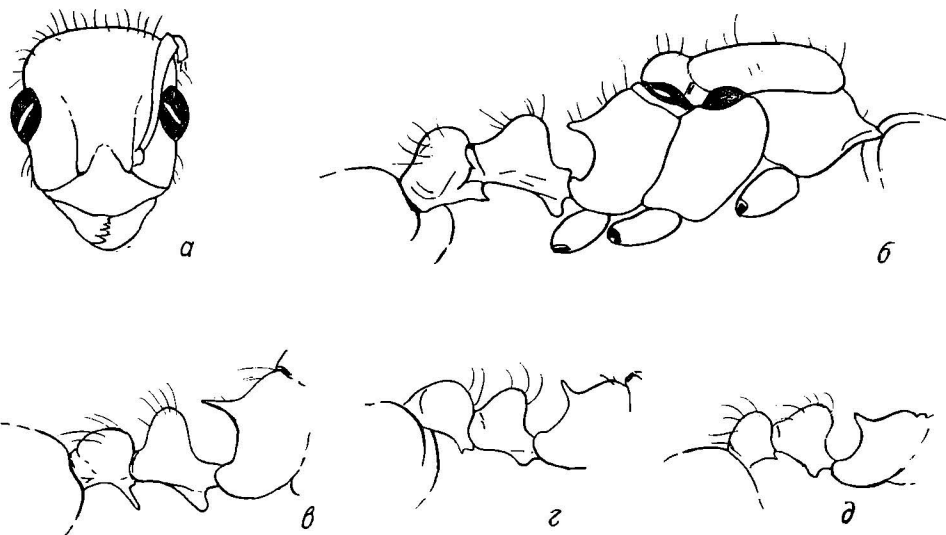


Рис. 2. Детали строения *Ch. longipilosus* (а, б, д) и *Ch. spinosus* (в, г): а — голова ♀ спереди; б — грудь и стебелек ♀ в профиль; в — эпинотум и стебелек ♀ в профиль; г — то же, ♂; д — то же, рабочий.

Д и ф ф е р е н ц и а л ь н ы й д и а г н о з: от видов группы *kutteri* отличаются наличием отстоящих волосков на средних и задних голених; от *Ch. insubricus* — формой чешуйки петиоля (она у последнего в профиль близка к клиновидной); от *Ch. muellerianus* — более длинным и острым зубцом на постпетиоле; от ♀ *Ch. siciliensis* (♂ неизвестны) — характером опушения средних и задних голених.

*Chalepoxenus longipilosus* (Т а р б и н с к и й, 1976), comb. n.

*Leptothorax longipilosus* Тарбинский, 1976: 88—89, рис. 130—133, ♀. — *Leonomyrma tarbinskii* К. Арнольди, 1976 (in: Тарбинский, 1976: 88, сноска, ♀).

С а м к а (описывается впервые) (рис. 2, а, б).

М а т е р и а л. ♀, Тянь-Шань, Нарынский хребет, с. Куланак, 20.07.1969 (Ю. Тарбинский). Хранится в коллекции Зоологического музея Московского университета.

Голова прямоугольная (ИГ=1,31), слегка расширена кзади, задние углы закруглены, затылочный край прямой. Глаза крупные (ИГЛ=3,45). Лобные валики прямые, выходят за линию, соединяющую задние края глаз. Скапус доходит до затылочного края.

Скульптура головы сглаженная, лишь на щеках заметны явственные морщинки. Опушение голених и скапуса — как у *Ch. tauricus*.

Грудь невысокая, (ИМ=1,85), среднеспинка в профиль уплощенная. Шипы проподоума удлинненно-треугольные. Петиоль с развитой цилиндрической частью, чешуйка высокая, несколько суженная к вершине, отросток снизу широкий, закругленный на конце. Постпетиоль в 1,62 раза шире петиоля, снизу с коротким острым зубчиком.

Скульптура груди, стебелька и брюшка — как у *Ch. tauricus*.

Отстоящие волоски на груди длинные, немногочисленные, на среднеспинке расположены по ее периметру. Средние и задние голени с многочисленными отстоящими волосками.

Ц в е т красновато-бурый, ноги и скапус охристо-желтые. Р а з м е р ы: ДГ=0,95, ШГ=0,73, ДС=0,59, ДМ=1,53, ДП+ДПп=0,86.

Д и ф ф е р е н ц и а л ь н ы й д и а г н о з: отличается от видов, обитающих в Средиземноморье и Западной Европе сходными с *Ch. zabelini* признаками.

Найден в гнезде *Leptothorax narinicus* Tarbinsky, на высоте 2200 м, в полынно-злаковой степи; гнездо в почве (Тарбинский, 1976).

*Chalepoxenus spinosus* (K. Arnoldi, 1968)

*Chalepoxenus spinosus* Buschinger, 1987: 117—124, ♀, ♂. — *Leonomyrma spinosa* Арнольди, 1968: 1809—1811, рис. 9; 10, ♀, ♂.

Известен лишь из типового местонахождения: Западный Казахстан, нижнее течение р. Урал близ ст. Переметная.

Все виды рода *Chalepoxenus* — социальные паразиты, обитающие в гнездах представителей рода *Leptothorax* Маугн *Temnothorax* Маугн. В систематическом отношении они, вероятно, близки к видам *Leptothorax* группы *semenovi*, с которыми весьма сходны строением груди, характером отстоящего опушения, формой головы, сглаженной скульптурой и окраской, крупными глазами у рабочих.

**Определительная таблица муравьев рода *Chalepoxenus* фауны СССР**

**самки**

- 1(4). Постпетиоль снизу с длинным шипом (рис. 1, а; 2, в).
- 2(3). Шипы проподоума длинные, острые (рис. 2, в) . . . . . *Ch. spinosus* (K. Arn.)
- 3(2). Шипы проподоума короткие, треугольные (рис. 1, б) . . . . . *Ch. tauricus* A. Radtschenko, sp. n.
- 4(1). Постпетиоль снизу с коротким зубчиком (рис. 1, е; 2, б).
- 5(6). Задние и средние бедра на наружном крае с прилежащим опушением; отстоящие волоски на среднеспинке немногочисленные, расположены по ее периметру (рис. 2, б) . . . . . *Ch. longipilosus* (Tarbinsky)
- 6(5). Задние и средние бедра на наружном крае с волосками, приподнятыми под углом 30°; отстоящие волоски на среднеспинке многочисленные на всей ее поверхности . . . . . *Ch. zabelini* A. Radtschenko, sp. n.

рабочие (у *Ch. zabelini* и *Ch. spinosus* неизвестны)

- 1(2). Выступ снизу петиоля узкий, приостренный, на постпетиоле — острый, почти такой же длины, как на петиоле (рис. 2, з) . . . . . *Ch. tauricus* A. Radtschenko, sp. n.
- 2(1). Выступ на петиоле более широкий, на конце закругленный, постпетиоль лишь с коротким зубчиком (рис. 2, д) . . . . . *Ch. longipilosus* (Tarbinsky);

самцы (у *Ch. tauricus* и *Ch. longipilosus* неизвестны)

- 1(2). Проподоум с длинными шипами (рис. 2, з) . . . . . *Ch. spinosus* (K. Arn.)
- 2(1). Проподоум с тупыми буграми (рис. 1, в) . . . . . *Ch. longipilosus* (Tarb.)

Арнольди К. В. Важные дополнения к мирмекофауне (Hymenoptera, Formicidae) СССР и описание новых форм // Зоол. журн.— 1968.— 47, вып. 2.— С. 1800—1822.

Тарбинский Ю. С. Муравьи Киргизии.— Фрунзе: Илим, 1976.— 217 с.

Buschinger A. Synonymy of *Leonomyrma* Arnoldi, 1968 with *Chalepoxenus* Menozzi, 1922 (Hymenoptera, Formicidae) // Psyche.— 1987.— 94, N 1/2.— P. 117—126.

Cagniant H. Description et représentation des trois castes de *Chalepoxenus kutteri* (nov. sp.) // Insect Soc.— 1973.— 20, N 2.— P. 145—156.

Cagniant H. Contribution a la connaissance des fourmis marocaines // Nouv. Rev. Entomol.— 1983.— 13, fasc. 3.— P. 319—322.

Cagniant H. Contribution a la connaissance des fourmis marocaines // Ibid.— 1985.— 2, fasc. 2.— P. 142—146.

Finzi B. Primo contributo alla conoscenza della fauna mirmecologica della Venezia Giulia // Bull. Soc. Entomol. Ital.— 1921.— 53.— P. 1—3.

Kutter H. Über zwei neue Ameisen. I. *Chalepoxenus insubricus* spec. nov. // Mitt. Schweiz. Entomol. Ges.— 1950.— 33, N 3.— S. 337—340.

Kutter A. Liste sorialparasiticher Ameisen // Arch. Inst. Luxembourg. Sect. Sci. natur., physiq. et math.— 1988.— 33.— P. 203—210.

Kutter H. Zur taxonomie der Gattung *Chalepoxenus* (Hymenoptera, Formicidae, Myrmicinae) // Mitt. Schweiz. Entomol. Ges.— 1973.— 46, N 3/4.— S. 269—280.

Menozzi C. Nota su una nuovo genere e nuova specie di formica parassita // Atti Soc. Ital. Sci. Natur.— 1922.— 61.— P. 3—7.

Müller G. Le formiche della Venezia Giulia e della Dalmazia // Boll. Soc. Adriat. Sci. Natur. Trieste.— 1923.— 28.— P. 11—18.

Институт зоологии им. И. И. Шмальгаузена  
АН УССР (Киев)

Получено 18.09.86