

Markewitschitaenia sharpiloi, sp. n.: Передняя половина проглоттид с молодой маткой на разных стадиях развития: а — до поступления яиц, б — в начале процесса ее заполнения (оригинал).

стиляет зону залегания семенников. Заполнение ее яйцами происходит по мере созревания овоцитов постепенно, начиная с участков, расположенных позади бурсы и яичника. В последующих члениках контуры матки исчезают, и вся передняя половина среднего поля оказывается более или менее равномерно заполнена яйцами. В зрелых члениках яйца поодиночке заполняют всю медулярную паренхиму, часть из них может проникать и в кортикальную паренхиму.

Родовое обозначение *Markewitschitaenia sharpiloi* sp. n. нельзя считать окончательным. Для более точного определения его места в системе желательно иметь повторное, более детальное описание *M. rodentinum*, типового вида рода *Markewitschitaenia*.

Спасский А. А. Аноплоцефалы — ленточные гельминты домашних и диких животных. — М.: Изд-во АН СССР, 1951. — 735 с.

Спасский А. А. Обзор системы линстовирид (Cestoda, Cyclophyllidea) // Изв. АН СССР. Сер. биол. и хим. наук. — 1981. — 6. — С. 54—60.

Шарпило В. П., Корнюшин В. В. Новый род цестод *Markewitschitaenia* gen. nov. (Cestoda, Linstowioidea) // Паразиты и паразитозы животных и человека. — Киев: Наук. думка, 1975. — С. 217—222.

Jayeux Ch. Recherches sur la faune helminthologique Algerienne (Cestodes et Trematodes) // Archs. Inst. Pasteur Alger. — 1927. — 5. — P. 509—528.

Институт зоологии и физиологии АН МССР
Институт зоологии им. И. И. Шмальгаузена АН УССР

Получено 23.05.85

УДК 595.789 Satyridae gen. n. 591 (4—015).152

Ю. П. Некрутенко

НОВЫЙ РОД ПОДСЕМЕЙСТВА LETHINAE (LEPIDOPTERA, SATYRIDAE)

При составлении таблицы для определения родов *Lethinae* Кавказа и Закавказья возникла неожиданная трудность в установлении родовой принадлежности вида, приводимого в современной литературе под названием *Kirinia climene* (Коршунов, 1972: 147; Higgins, Riley, 1980; Koçak, 1982: 87 и др.). Сравнительное изучение внешних признаков и особенностей строения гениталий самцов и самок показало, что этот вид не

может быть отнесен ни к роду *Kirinia* Moore, [1893]: 14, установленному для восточноазиатского вида *Lasiommata epimenides* Mépétriés, 1859: 39, tab. 3, fig. 8, 9, ни к двум другим номинальным родам, в сочетании с названиями которых видовое название *climene* приводилось в литературе: *Pararge* Hübn er, [1819] (типовой вид: *Papilio aegeria* Linnaeus, 1758) и *Lasiommata* Westwood, 1841 (типовой вид: *Papilio megera* Linné, 1767) (Hemming, 1967). Сказанное обосновывает целесообразность установления для этого вида нового таксона родовой группы.

ESPERIA NEKRUTENKO, GEN. N.

Типовой вид: *Papilio climene* Esper, [1783]: 165, Tab. 85, Cont. 35, Fig. 1—3.

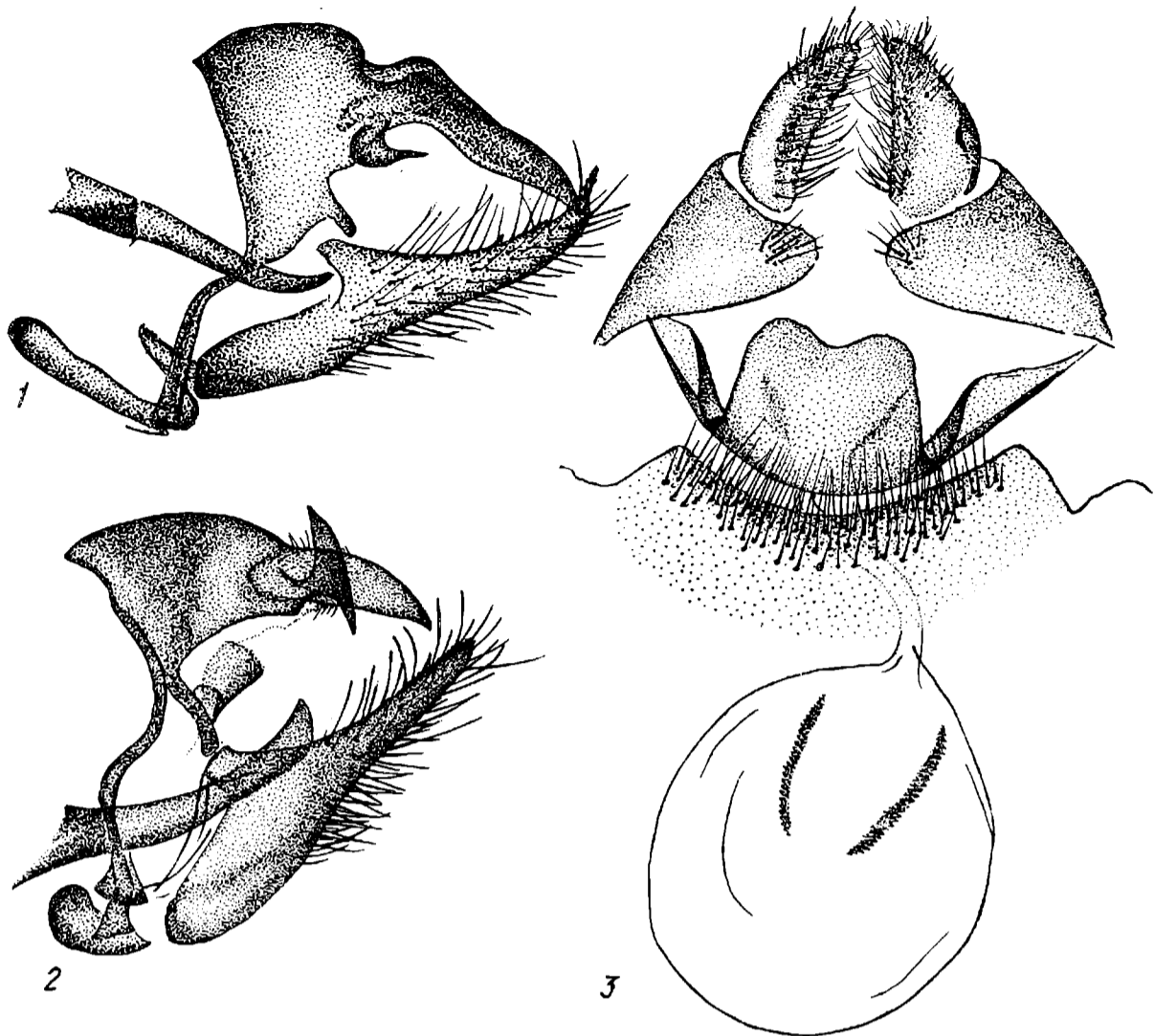
Грамматический род женский. Род назван в честь немецкого лепидоптеролога-классика Евгения Йозефа Кристофа Эспера (1742—1810), автора названия типового вида.

Диагноз. Отличительные признаки нового рода хорошо выражены как во внешности, так и в строении гениталий самцов и самок:

- 1 (6). Рисунок обеих поверхностей крыльев пестрый, состоит из тонких, резко контрастирующих элементов (пятна, глазчатые пятна, поля, перевязи), андрокониальные чешуи сгруппированы в заметные бархатистые поля; ветви гнатоса островершинные.
- 2 (3). Вальвы с высоким костальным отростком, отделенным от заостренной вершины широкой вырезкой; дуктус бурсы склеротизован по всей длине. *Pararge* Hübn er.
- 3 (2). Вальвы без костального отростка; дуктус бурсы перепончатый, иногда с мелкими участками склеротизации.
- 4 (5). Эдеагус с мощными боковыми шипами, уплощенный, ветви гнатоса тонкие, прямые, втрое короче ункуса; основание ункуса выпуклое, без вдавления. *Lasiommata* Westwood.
- 5 (4). Эдеагус без шипов, круглого сечения, ветви гнатоса у основания толстые, резко сужаются к шиловидной вершине, в 4—5 раз короче ункуса; основание ункуса с глубоким срединным вдавлением (рисунок, 1) *Kirinia* Moore.
- 6 (1). Рисунок обеих поверхностей крыльев редуцирован, состоит из обширных полей с нечеткими границами, глазчатые пятна мелкие, не всегда и не все развиты, андрокониальные чешуи не образуют видимых полей, равномерно рассеяны почти по всей поверхности переднего крыла; ветви гнатоса в виде широких лопастей *Esperia* gen. n.

Описание. Глаза покрыты редкими прямостоящими волосками. Усики со слабо выраженной булавой, слегка короче костального края переднего крыла. Переднее крыло с выпуклым, заднее — со слегка волнистым внешним краем; бахромка обоих крыльев пестрая. Жилка Sc переднего крыла резко вздута у основания, жилка Н на заднем крыле имеется. Переднее крыло с обширным охристо-желтым полем, занимающим всю его срединную область, заднее — коричнево-бурое, темное, однообразно окрашенное, с двумя-тремя пятнышками у края. Снизу переднее крыло охристо-желтое, с серой или коричневато-серой окантовкой по краям и мелким черным глазчатым пятном в ячейке $R_5 - M_1$, заднее — светлое, серое или желтовато-серое с редко расположенными черными чешуями и тремя—четырьмя мелкими глазчатыми пятнами постдискального ряда.

Гениталии самца (рисунок, 2) характеризуются мощным, клювовидным ункусом, примерно равным длине тегумена. Ветви гнатоса в виде узких, расположенных перпендикулярно ункусу, лопастей, наибольший размер которых примерно укладывается в длину ункуса. Саккус короткий, округлый. Вальвы клиновидные, с широким основанием и узкой вершиной, длиннее тегумена и ункуса; костальный край в привершинной области несет мелкие зубцы. Эдеагус примерно равен длине тегумена и ункуса, короче вальвы, плавно изогнутый, со слабыми утолщениями у основания и вершины.



Гениталии типовых видов *Kirinia* Moore и *Esperia* gen. n.:
 1 — *Kirinia epimenides* (Ménétriés), самец; 2—3 — *Esperia climene* (Esper), comb. n., самец (2), самка (3).

Гениталии самки (рисунок, 3). Анальные сосочки полукруглые, со слабой базальной склеротизацией, задние апофизы не развиты. Антрум в виде слабо склеротизованной воронки, снабженной с вентральной стороны широкой М-образной лопастью. Дуктус узкий, перепончатый, резко расширяется в овально-шаровидную бурсу; сигнум в виде пары удлиненных зазубренных пластинок.

Род монотипический.

A New Genus of the Subfamily Lethinae (Lepidoptera, Satyridae). Nekrutenko Yu. P.—Vestn. zool., 1987, No. 2.—*Esperia* Nekrutenko, gen. n. is established for *Papilio climene* Esper, [1783], assigned in the recent literature to the genus *Kirinia* Moore (type-species: *Lasiommata epimenides* Ménétriés, 1859).

- Коршунов Ю. П. Каталог булавоусых чешуекрылых (Lepidoptera, Rhopalocera) фауны СССР // Энтомол. обозрение.— 1972.— 51.— С. 136—154.
 Hemming F. The generic names of the butterflies and their type-species // Bull. Br. Mus. nat. Hist. (Entomol.).— 1967.— Suppl. 9.— 509 p.
 Higgins L. G., Riley N. D. A field guide to the butterflies of Britain and Europe.— London: Collins, 1980.— 384 p., 63 pls.
 Koçak A. Ö. Critical check-list of European Papilionoidea (Lepidoptera) // Priamus (Ankara).— 1982.— 2.— P. 69—92.
 Ménétriés E. Lépidoptères de la Sibérie orientale et en particulier des rives de l'Amour // Dr. L. v. Schrencks' Reisen und Forschungen im Amur-Lande.— St.-Petersburg: Kaiserl. Acad. Wiss., 1859.— Bd 2, Lief. 1: Lepidopteren.— P. 1—75, 5 Tab.
 Moore F. Lepidoptera Indica.— London: Reeve, 1893.— Vol. 2.— 112 p.

Институт зоологии им. И. И. Шмальгаузена
 АН УССР

Получено 04.10.84