

венской обл. в оз. Большое Почаевское обитает *B. kessleri*, в оз. Нобель — *B. coregoni gibbera*, Дедово — *Acantoleberis curvirostris*.

Также следует охранять разнотипные болота со специфическими обитателями, такие как Гальский мох (*Scapholeberis microcephala*, *Acantoleberis curvirostris*), Забегайловский Мох (*Scapholeberis microcephala*) в Черниговской обл., Зеленый Мох (*Acantoleberis curvirostris*, *Streblocerus serricaudatus* в Киевской обл. и др. Чем большее количество характерных водных местообитаний будет сохранено и защищено от загрязнений, тем большая вероятность сохранения редких видов водных животных.

- Игумнова Л. В. Изменение абиотических условий существования гидробионтов рек системы Припяти в условиях мелиорации региона // Гидробиологические исследования водоемов юго-западной части СССР.— Киев: Наук. думка, 1982.— С. 50—51.
- Коненко Г. Д., Підгайко М. Л., Радзимовський Д. О. Савки Полісся України.— К.: Вид-во АН УРСР, 1961.— 139 с.
- Мельник А. М. Планктон озер Люцимир і Чорне Шацької групи // Доп. та повідомл. Львів. у-ту.— 1957.— № 7.— С. 128—133.
- Полищук В. В., Травянюк В. С., Гарасевич И. Г. и др. Современный гидрохимический и гидробиологический режим Шацких озер и основные задачи по их охране // Круговорот веществ и энергии в водоемах: Тез. докл. на IV Всесоюз. лимнол. совещ.— Лиственичное на Байкале, 1977.— С. 71—77.
- Совинский В. К. Материалы к фауне пресноводных ракообразных юго-западного края // Зап. Киев. о-ва естествоиспытателей.— 1891.— 11. Вып. 2.— С. 107—162.
- Травянюк В. С. Видовой состав зоопланктона пойменных водоемов Верхнего Днестра // Материалы IV конф. мол. ученых Молдавии. Секц. зоологии.— Кишинев, 1966.— С. 21—23.
- Травянюк В. С. Характер змін тваринного населення водойм Полісся під впливом меліорації // Малі водойми України та питання їх охорони.— Київ: Наук. думка, 1980.— С. 93—96.
- Травянюк В. С., Циб Я. Я. Зоопланктон верхнего Днестра и водоемов его поймы // Гидробиологический режим Днестра в условиях зарегулированного стока.— Киев, 1967.— С. 74—111.
- Травянюк В. С., Монченко В. І., Полищук В. В. Видовой склад зоопланктону малих річок Прип'ятського Полісся // Проблеми малих річок України.— К.: Наук. думка, 1974.— С. 149—162.
- Яблоков А. В., Остроумов С. А. Охрана животного мира: проблемы и перспективы.— М.: Знание, 1979.— 64 с.
- Яльнская Н. С. Гидробиологический очерк озер Шацкой группы Волынской области // Тр. НИИ пруд. и озерн. рыб. хоз-ва. 1949.— № 6.— С. 133—150.

Институт зоологии им. И. И. Шмальгаузена  
АН УССР

Получено 02.06.1984 г.

УДК 595.768.1 (575)

И. К. Лопатин

## НОВЫЕ ВИДЫ ЖУКОВ-ЛИСТОЕДОВ (COLEOPTERA, CHRYSOMELIDAE) ИЗ ГОРНОЙ СРЕДНЕЙ АЗИИ

Типы описываемых новых видов являются собственностью Зоологического института АН СССР; автор признателен Г. С. Медведеву и М. Г. Волковичу за предоставление материала.

*Thelyterotarsus* (s. str.) *shahristanus* Lopatin, sp. n.

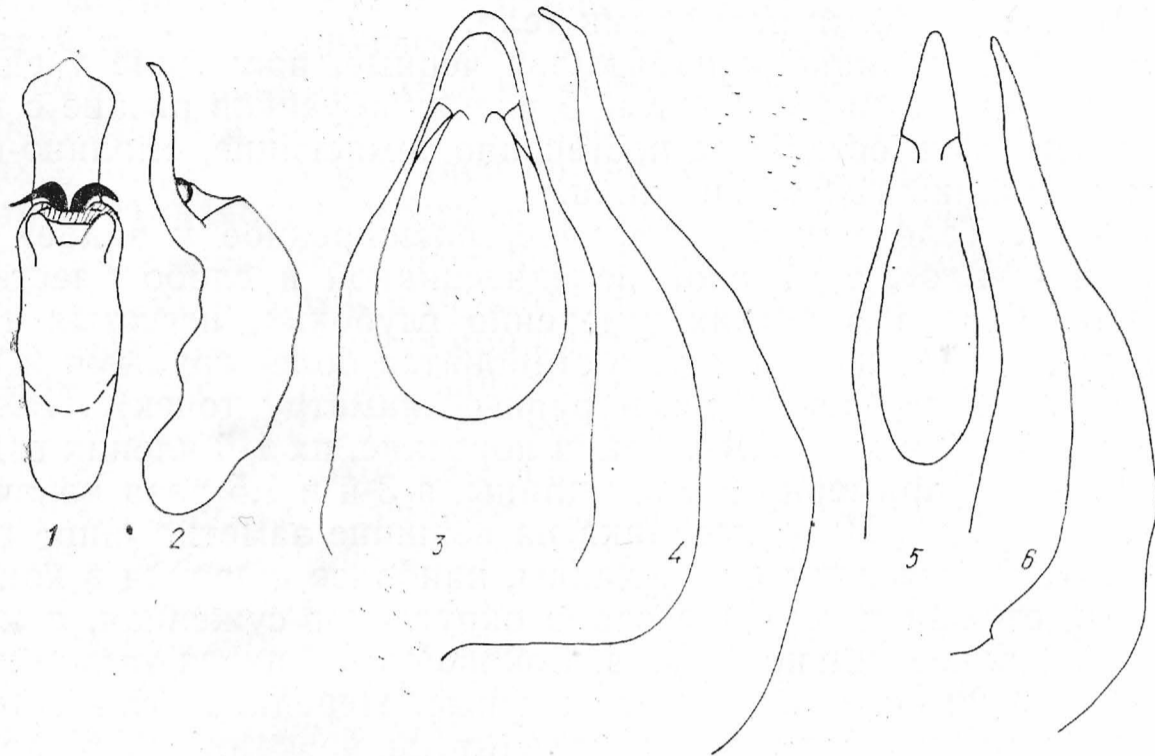
Материал: голотип ♂, паратипы ♂, ♀, Туркестанский хребет, 20 км ЮЮЗ перевала Шахристан, 13.06.82, Волкович.

Размеры: самец — длина 3,3 мм, ширина в плечах 1,55; самка — длина 4,1, ширина 2,0.

Относится к группе *T. nigrifrons* Jcbs., на которого похож черным лбом и рисунком верха. Отличается большими размерами тела, четки-

ми желтыми пятнами надкрылий и их редкой волосистостью, а также своеобразной формой эдеагуса.

**Г о л о т и п.** Тело продолговатое, в 2,2 раза длиннее своей ширины в плечах. Верх блестящий, черный с желто-рыжим рисунком. Голова черная, верхняя губа и основания мандибул желто-рыжие. Усики смоляно-черные, первые 5 члеников снизу рыжие. Переднеспинка черная с круговым желто-рыжим окаймлением, расширенным на боках и особенно у передних углов. Базальный приподнятый край надкрылий, утол-



Эдеагус:

1, 2 — *Thelyterotarsus shahristanus* sp. n.; 3, 4 — *Oreomela sussamyrica* sp. n.;  
5, 6 — *Oreomela montivaga* sp. n.

щенный боковой край, крупное полулунное пятно в передней половине диска, поперечное пятно на вершинах, соединенное с предвершинным небольшим пятном на скате надкрылий, желто-рыжие. Наружная (восходящая) часть полулунного пятна и пятно на вершине соединены желтой боковой каемкой. Пигидий черный с узким желтым окаймлением. Низ черный, узкая вершинная каемка анального стернита темно-рыжая. Ноги рыжие, пятна на наружной стороне бедер, вершины 1-го и 2-го члеников лапок затемненные, 3-й и 4-й членики, а также коготки смоляно-черные.

Голова блестящая, в мелких, довольно густых точках и длинных прилегающих волосках, сгущенных на лбу.

Переднеспинка в 1,6 раза шире своей длины, с равномерно округленными боковыми краями и наибольшей шириной примерно посередине. Каемка бокового края довольно широкая, слегка отогнутая. Диск выпуклый в густых, одинаковых, четких точках. Более крупные точки отделяют каемку бокового и базального краев. Волоски тонкие, прилегающие, не скрывающие структуру переднеспинки. Щиток волосистый.

Надкрылья в 1,8 раза длиннее переднеспинки, в густых и глубоких, значительно более крупных, чем на переднеспинке, точках с приподнятыми и морщинистыми промежутками между ними. На вершинах пунктировка сглажена, и точки разрежены. Волоски редкие, торчащие, направленные назад и вверх.

Брюшко в зернистой скульптуре и длинных, но не густых, полуприлегающих волосках. Вершинный край анального стернита посередине с полукруглым выступом, снабженным ямкой. 1-й членик лапок передних и средних ног удлинненный и утолщенный, по длине почти равен двум следующим вместе взятым. Эдеагус — рисунок, 1, 2.

*Oreomela* (s. str.) *sussamyrica* Lopatin, sp. n.

Материал: голотип ♂, паратипы 4 ♂, ♀, хр. Сусамыр, перевал Алабель, 3100 м, 16.07.77, Медведев.

Размеры: самец — длина 4,3 мм, ширина в средней части диска надкрылий — 2,5; самка — длина 5,3, ширина 3,1.

Похож на *O. korotjaevi* Lop., но отличается формой переднеспинки, пунктировкой верха и строением эдеагуса самца. От *O. jolivetii* Lop. резко отличается окраской ног и пунктировкой переднеспинки. От обоих видов отличается мелкими размерами тела.

Голова, переднеспинка и надкрылья черные, последние с едва заметным бронзовым отливом. Первые 5 члеников усиков рыжие с коричневыми основаниями, остальные постепенно темнеющие, смоляно-коричневые, как и вершины голеней и лапки.

Голотип. Тело мелкое, овальное, расширенное к задней трети надкрылий, выпуклое, с матовой переднеспинкой и слабо блестящими надкрыльями. Голова в четких, умеренно глубоких, негустых точках, которые перед наличником и у глаз становятся более грубыми и густыми (здесь расстояния между ними равны диаметру точек). Наличник с одиночными мелкими точками. Усики короткие, их 1-й членик вздутый, большой, 2-й и 4-й примерно равной длины, а 3-й в 1,5 раза короче 4-го и 5-го, вместе взятых. Переднеспинка на вершине заметно шире головы с глазами, в 1,45 раза шире своей длины, наиболее широкая в конце передней трети, отсюда к вершине слабо округленно-суженная, а к основанию прямо и более сильно сужена. Боковой край перед задними углами без следов выемки, а задние углы тупые. Передние углы округленные. Каемка бокового края узкая, заходит на передний край переднеспинки и заканчивается против внутреннего края глаза. Задний край не окаймленный. Диск матовый, мелко шагреневанный, в однообразных рассеянных, довольно глубоких точках, расстояния между которыми в 2—4 раза больше их диаметра. В задней трети диска точки лишь немного крупнее и глубже, чем на середине. Щиток широкотреугольный, без точек.

Надкрылья в 2,78 раза длиннее переднеспинки и в 1,28 раза длиннее своей ширины, измеренной посередине. Диск надкрылий в довольно грубой пунктировке. Точки примерно такого же диаметра, как на переднеспинке, но более густые, а промежутки между ними выпуклые и покрыты нежными черточками, отходящими от точек. Каемка бокового края заканчивается против задних углов переднеспинки. Боковая бороздка узкая, в основной трети слабо расширенная. Лапки слабо расширенные, 3-й членик едва шире предыдущих. Эдеагус — рисунок, 3, 4.

Самка крупнее и шире самца, со вздутым, не прикрытым в области трех последних тергитов брюшком. Пунктировка переднеспинки более густая, а в задней половине и на боках заметно более грубая, чем у самца. Точки надкрылий мельче и нежнее, чем на переднеспинке, промежутки между ними с мелкими поперечными черточками. Надкрылья в 1,2 раза длиннее ширины, наиболее широкие позади середины.

*Oreomeda* (s. str.) *montivaga* Lopatin, sp. n.

Материал: голотип ♂, паратипы 2 ♂, 5 ♀, хр. Сусамыр, перевал Чонкур, 3086 м, 01.09.77, Заславский.

Размеры: самец — длина 4,75 мм, ширина в средней части диска надкрылий 2,40; самка — длина без брюшка 5,75, ширина 3,25.

Верх сине-зеленый, усики и ноги черные, последние с легким металлическим блеском; низ черно-синий.

Голотип. Тело узкоэллиптическое, выпуклое, блестящее. Голова выпуклая, лоб и темя в четких, редких, перед наличником сгущенных точках. Наличник с одиночными точками. Усики короткие, умеренно

толстые, 1-й членик вздутый, едва длиннее 3-го; 2-й и 4-й самые короткие, равные между собой по длине и в 1,5 раза короче 3-го членика; 6-й заметно длиннее 4-го; 7-й — 10-й членики почти одинаковой длины, отделяются друг от друга сильными перетяжками. Переднеспинка у передних углов едва шире головы с глазами, в 1,58 раза шире своей длины, наиболее широкая впереди середины, отсюда впереди и кзади заметно суженная. Боковой край в задней половине слегка выемчатый, а задние углы слабозаостренные, почти прямые. Каемка бокового края в задней половине очень узкая, начиная от середины слегка расширенная, заходит и на слабоокругленные передние углы. Задний край переднеспинки не окаймленный. Диск в четких и глубоких точках, более редких и однообразных в передней половине и более густых и слегка различающихся по размеру в задней половине и на боках. Расстояния между точками неодинаковые, местами равны диаметру точек, а местами превышают его в 2—3 раза. Фон переднеспинки блестящий, гладкий. Щиток широкотреугольный, выпуклый, почти гладкий.

Надкрылья блестящие, морщинисто-точечные, в 3 раза длиннее переднеспинки и в 1,4 раза длиннее своей ширины, измеренной посередине. Диск надкрылий в более мелких, чем на переднеспинке точках, промежутки между которыми покрыты четкими продольными и поперечными морщинками. Вершины и основная четверть в более густых и грубых точках и морщинках. Боковая каемка кпереди от середины заметно расширена и перед основанием отвернута кверху. Пигидий гладкий. 3-й членик лапок шире остальных. Эдеагус — рисунок, 5, 6.

Самка крупнее и шире самца, надкрылья в 1,27 раза длиннее своей ширины, на боках широкоокругленные, их пунктировка мельче и нежнее.

Похож на *O. heydeni* W s e., от которой отличается пунктировкой переднеспинки, одноцветно черными ногами и усиками, а также формой эдеагуса самца.

**New Species of the Chrysomelid Beetles (Coleoptera) of the Montane Middle Asia.**  
**Lopat'ın I. K.**— *Vestn. zool.*, 1987, No. 1.— Three species are described as new: *Thelyterotarsus* (s. str.) *shahristanus* sp. n.— belongs to *T. nigrifrons* group, differs in larger body size, exact yellow spots on elytrae, their thin pubescence, aedeagus shape; type-locality: Turkestan mountain range, 20 km SSW of Shahristan pass. *Oreomela* (s. str.) *sussamyrica* sp. n.— similar to *O. korotjaevi*, differs in pronotum shape, anterior punctuation and aedeagus shape; from *O. joliveti* sharply differs in feet colour and pronotum punctuation; from both differs in smaller body size; type-locality: Sussamyr mountain range, Alabel pass, 3100 m. *Oreomela* (s. str.) *montivaga* sp. n.— similar to *O. heydeni*, differs in pronotum punctuation, uniformly black feet and antennae, shape of aedeagus; type-locality: Sussamyr mountain range, Tshonkur pass, 3086 m. Type-material is deposited in the Zoological Institute, Leningrad.

Белорусский университет им. В. И. Ленина

Получено 27.06.85

УДК 598.422(571.55)

М. А. Осипова

## О СОСТОЯНИИ ЗАБАЙКАЛЬСКОЙ ПОПУЛЯЦИИ РЕЛИКТОВОЙ ЧАЙКИ В 1982 ГОДУ

В период наблюдений 1982 г. было обнаружено, что реликтовые чайки (*Larus relictus* L ö n n b.) сменили прежнее место гнездования — о-в Хухан, где они гнездились вплоть до 1979 г. (Леонтьев, 1968; Потапов, 1971; Головушкин, 1977; Зубакин, 1981; наши данные) и переместились на о-в Арал, расположенный в 3 км к северу от Хухана.

В отличие от последнего, Арал — возвышенный остров (около 15 м н.у. воды). В связи с обмелением Торейских озер площадь острова по