

УДК 595.443

Ю. М. Марусик

## ПЕРЕОПИСАНИЕ ТИПОВ НЕКОТОРЫХ ПАУКОВ-КРУГОПРЯДОВ (ARANEIDAE, TETRAGNATHIDAE) ИЗ КОЛЛЕКЦИИ С. А. СПАССКОГО

С. А. Спасским (Spassky, 1932, 1939) были описаны 3 вида пауков-кругопрядов из европейской части СССР и Закавказья: *Meta orientalis*, *Larinia bonneti*, *L. elegans*. В последующей литературе отсутствуют сведения о новых находках этих видов, что может объясняться узкой локальностью их распространения и трудной доступностью работ, в которых они были описаны,—ссылки на них отсутствуют даже в основных сводках В. П. Тыщенко (1971) и Г. В. Кобенека (1981). Неполнота описаний и сопровождающих их иллюстраций обусловили необходимость переописания названных видов по типовому материалу коллекции С. А. Спасского, хранящейся в Зоологическом институте АН СССР. В статье приводится также описание неизвестного ранее самца *L. elegans*, обнаруженного в коллекции.

Автор признателен В. И. Овчаренко за предоставление типового материала и В. П. Тыщенко за советы при подготовке статьи.

### TETRAGNATHIDAE

*Metellina* Chamberlin et Ivie, 1949

В фауне Советского Союза известны 4 вида рода *Metellina*, включая *M. orientalis*: *M. mengei*, *M. merianae*, *M. segmentata*. Данный род отличается от рода *Meta* более продолговатым брюшком, наличием 2 маленьких бугорков в передней части брюшка, 3 зубцов на наружном крае желобка хелицер вместо 4 (Levi, 1981). Пальпус самца отличается более слабой склеротизацией парацимбиума, характерной формой кондуктора, горизонтальным (поперечным) расположением кондуктора и эмболоуса по отношению к основанию цимбиума.

Положение подсемейства *Metinae* в сем. *Tetragnathidae* давно уже обсуждалось (Locket et al. 1974; Eberchard, 1982 и др.), и автор считает правомочным перенесение данного подсемейства из сем. *Araneidae* в сем. *Tetragnathidae*.

#### *Metellina orientalis* (Spassky)

Spassky, 1932: 184—189 (*Meta*)

Материал. Лектотип ♀, Армения, с. Еленовка, оз. Гокча (Севан), 13—16.08. 1931 (М. Карлова, П. Карлов), обозначается здесь. Паралектотипы ♀, 2♂, там же. Типовой материал сухой, поэтому в переописании форма и цвет брюшка не указываются.

Самка. Головогрудь. Длина 2,9—3,2 (здесь и далее размеры даны в миллиметрах), ширина 2,3—2,5. Окраска карапакса типичная для рода *Metellina* — одноцветно желтая, от задних глаз отходят 4 темных линии, сходящихся вместе перед медиальной ямкой. Стернум черного цвета. Ноги длинные, пигментированные, наиболее сильная пигментация в основании шипиков. Ноги I и II заметно длиннее 2 задних пар. Шипы крупные. Эпигина — рис. 1, 1.

Самец. Головогрудь. Длина 3,1—3,3, ширина 2,4—2,5. Пигментация карапакса как у самки. Медиальная ямка более глубокая. Пальпус — рис. 1, 2, 3.

### ARANEIDAE

*Larinia* Simon, 1874

Род *Larinia* s.l. характеризуется своеобразной окраской нижней части брюшка: медиально между эпигастральной щелью и передними

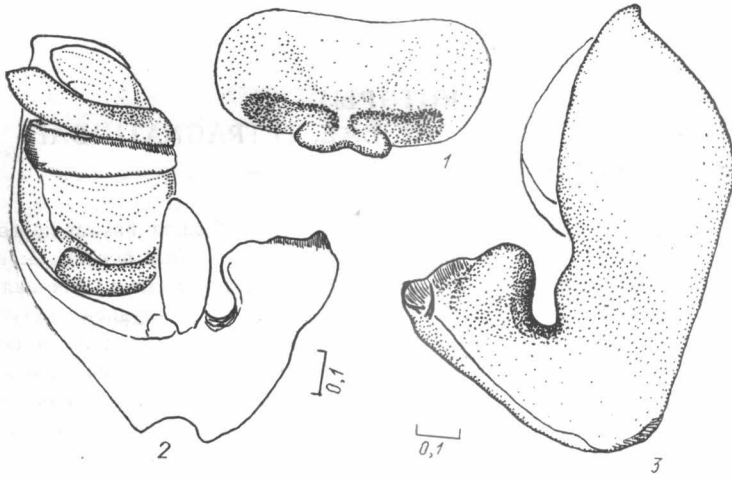


Рис. 1. *Metellina orientalis*:

1 — эпигина самки, вид снизу; 2—3 — палец самца, 2 — бульбус и парацимбиум, вид спереди, 3 — цимбиум и парацимбиум, вид сзади.

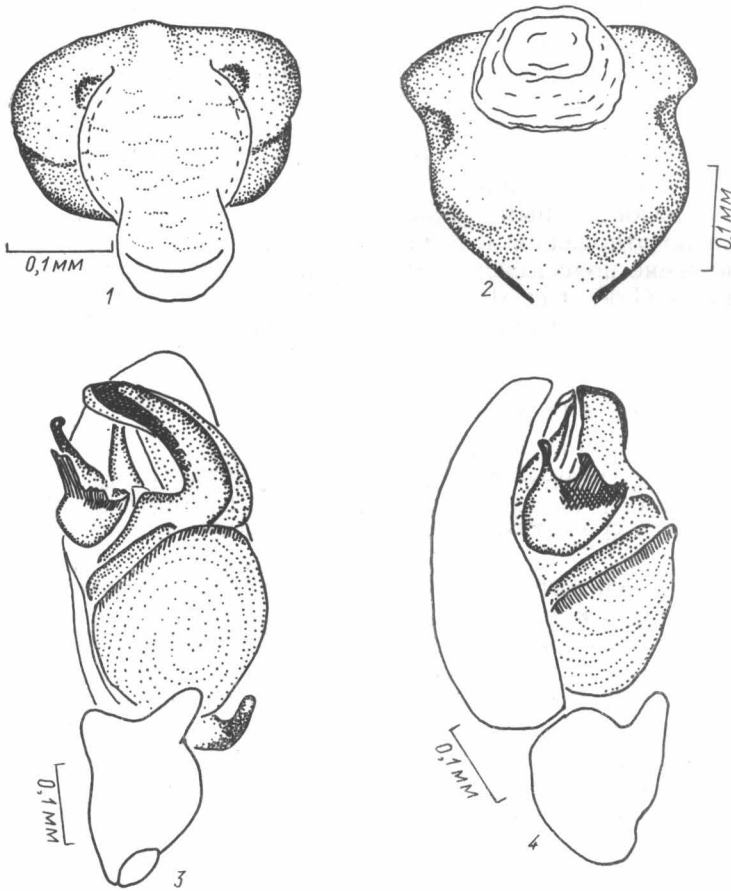


Рис. 2. *Larina bonneti*:

1 — эпигина самки, вид снизу, 2 — то же, вид сзади; 3 — палец самца, вид спереди, 4 — то же, вид сбоку.

паутинными бородавками лежит белая широкая полоса (поле), окаймленная по бокам 2 узкими непигментированными полосками или широкими темными полосами. Брюшко спереди всегда заострено.

*Larinia bonneti* Spassky

Spassky, 1939: 304—306.

Материал. Лектотип ♀, Краснодарский край, Славянский р-н, Кубанские плавни, лиман Долгий, 18—27.05.1928 (Л. Свириденко), обозначается здесь. Паралектотипы 11 ♀, 6 ♂, 22 juv., там же.

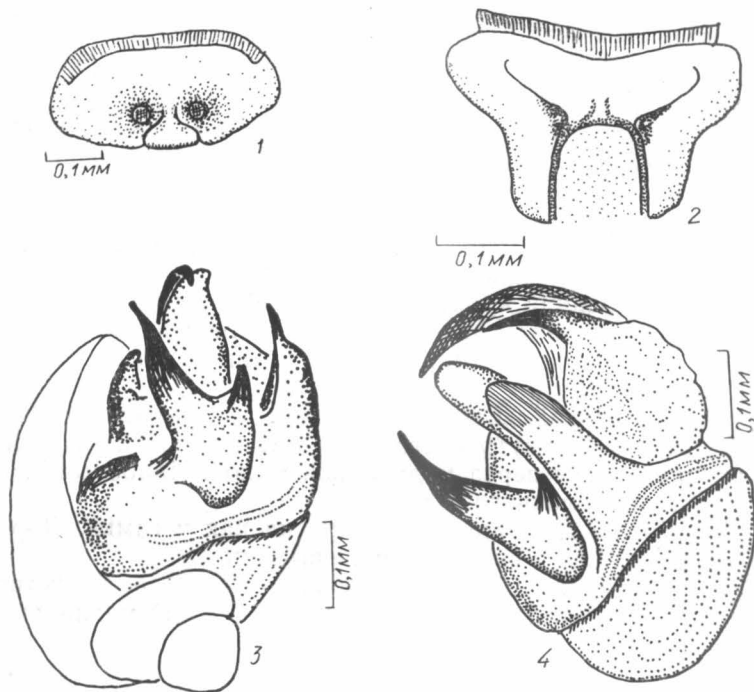


Рис. 3. *Larinia elegans*:

1 — эпигина самки, вид снизу; 2 — то же, вид сзади; 3 — палец самца, вид спереди, 4 — то же, вид сбоку (цимбиум и парацимбиум не изображены).

Самка. Длина тела 3,9—5,2. Головогрудь. Длина 1,4—2,0, ширина 1,2—1,6. Карапакс одноцветно желтый, у некоторых экземпляров по середине карапакса просвечивается белый пигмент. Стерnum светло-коричневый, чуть темнее карапакса. Диаметр передних медиальных глаз (ПМГ) — 0,09, задних медиальных глаз (ЗМГ) — 0,10, расстояние между ПМГ — 0,13, между ЗМГ — 0,07, расстояние между передним краем ЗМГ и наличником — 0,13.

Брюшко. Длина 2,7—4,3, ширина 1,8—2,7. Спереди брюшко заострено. Дорсальная поверхность желтая, иногда с 3 светло-коричневыми полосками — 1 в центре и 2 по бокам от нее. Легочные крышки не пигментированы. Бородавki светло-коричневые.

Хелицеры. Внутренний край желобка с 3 зубцами, наружный с 4. Ноги одноцветно желтые, цвета карапакса, без колец. Самые длинные шипы на голени I в 2 раза больше диаметра членика. Эпигина (рис. 2, 1, 2) слабо склеротизирована. У большинства самок скапус отсутствует (отламывается во время коопуляции). Самку со скапусом легко принять за ювенильную.

Самец. Длина тела 3,1—3,4. Головогрудь. Длина 1,4—1,5, ширина 1,2—1,3. Окраска как у самки, но слегка темнее.

Брюшко. Длина 2,0—2,1, ширина 1,3—1,5. Окраска как у самки, но немного темнее.

Хелицеры. Внутренний и наружный край желобка хелицер с 3 зубцами. Ноги как у самки. Самые длинные шипы голени I в 1,5 раза больше диаметра членика. Пальпус — рис. 2, 3, 4. Голень пальпы с пальцевидным отростком.

*Larinia elegans* Spassky

Spassky, 1939: 302—304.

Материал. Голотип ♀, УССР, Азовское море, Бердянская коса, 2.08.1938 (Николаев). Паратип ♂, там же, 20.06.1939.

Самка. Головогрудь. Длина 2,4, ширина 1,7, высота 0,6 мм. Карапакс светло-коричневый. Головная часть чуть светлее грудной. Наибольшая высота карапакса чуть впереди от медиальной ямки. Стернум коричневый. Диаметр ПМГ — 0,11, ЗМГ — 0,08, расстояние между ПМГ — 0,13, между ЗМГ — 0,04, расстояние между передним краем ЗМГ и наличником — 0,19.

Брюшко. Длина 5,1, ширина 2,7. Спереди брюшко заострено, сзади закруглено. Дорсально — одноцветно желтое.

Хелицеры. Внутренний край желобка хелицер с 2 зубцами, наружный с 4. Ноги цвета карапакса, одноцветные. Длина наибольшего шипа голени I равна примерно диаметру этого членика. Эпигина — рис. 3, 1, 2, скапус обломан.

Самец. Головогрудь. Длина 2,5, ширина 1,9, высота 0,6. Цвет карапакса как у самки. От внутреннего края ЗМГ отходят 2 параллельные линии, заканчивающиеся перед медиальной ямкой. Наибольшая высота карапакса в области головного отдела.

Брюшко. Длина 3,2, ширина 2,1. Окраска как у самки. Дорсально по бокам брюшка лежат 2 светло-коричневые линии.

Хелицеры и ноги как у самки. Пальпа — рис. 3, 3, 4; устройство пальпуса значительно отличается от *L. bonneti* формой медиального отростка и эмболуса.

Кобенек Г. В. Состояние изученности пауков-кругопрядов сем. Araneidae фауны Украины // Эколого-морфологические особенности животных и среда их обитания. — Киев: Наук. думка, 1981. — С. 124—127.

Тыщенко В. П. Определитель пауков Европейской части СССР. — Л.: Наука, 1971. — 281 с.

Eberhard W. G. Behavioral characters for the higher classifications of orb-weaving spiders // Evolution (USA). — 1982. — 36, N 5. — P. 1067—1095.

Locker G. H., Millidge A. F., Merrett P. British spiders III. — London: Ray Society. — 1974. — 315 p.

Levi H. W. The orb-weaver genus *Mecynogea*, the subfamily Metinae and the genera *Pechygnatha*, *Glenognatha* and *Azilia* of the subfamily Tetragnathinae north of Mexico (Araneae: Araneidae) // Bull. Mus. Comp. Zool. — 1980. — N 1. — P. 1—75.

Spassky S. Araneorum species novae // Bull. Hist. Natur. 2° Ser. — 1932. — 4, N 2. — P. 182—189.

Spassky S. Aranea palaearticae novae IV // Folia Zool. et Hydrobiol. — 1939. — 9, N 2. — P. 299—308.

Ленинградский государственный университет  
им. А. А. Жданова

Получено 19.06.84