

УДК 595.767(575.2)

Х. Дадабаев

ДВА НОВЫХ ВИДА РОДА *PROSODES* (*COLEOPTERA, TENEBRIONIDAE*) ИЗ ТАДЖИКИСТАНА

Типы описываемых видов хранятся в коллекции кафедры зоологии Таджикского государственного университета (Душанбе).

Prosodes (Megaprosodes) tshikatunovi D a d a b a e v, sp. n.

Голотип ♂, южный склон Гиссарского хр., Рамит, ущ. Холмон 17.04.1982, Дадабаев; паратипы 13 ♂, 5 ♀, там же, 14.05.1982, 21.06.1982, Дадабаев.

С а м е ц. Матово-черный. Передний край наличника по всей ширине дуговидно выемчатый. Виски за глазами сходятся к шейному сужению округло. Глаза расположены несколько косо вперед и вниз. Боковые края щек перед глазами параллельносторонние, слегка сужающиеся книзу и переходящие в загнутый вперед зубец. Боковые края головы между глазом и основным краем наличника выступают почти под прямым углом с закругленной вершиной, и чуть сужаясь к основанию наличника, образуют с ним небольшой тупой угол. Поверхность головы в густой мелкой пунктировке, разреженной к центру лба и наличника. Посреди темени имеется небольшая округлая площадочка, почти полностью лишенная пунктировки. Поверхность верхней губы покрыта наклонно торчащими вперед бурыми волосками. Виски в мелкой зернистости. Весь низ головы в темных, коротких прилегающих волосках.

Усики относительно короткие, основания переднеспинки не достигают. Длина 2-го членика чуть меньше его ширины, 3-й в 2,4 раза длиннее ширины, в 3,3 раза длиннее 2-го и в 1,8 раза — 4-го. С 4-го по 7-й членики равные по длине, удлинённые (ширина в 1,2 раза меньше длины) и слегка расширенные к вершине. Ширина 7-го членика чуть больше ширины 4—6-го члеников. 2—7-й членики покрыты жесткими прилегающими и полуприлегающими волосками. 8—10-й членики примерно одинаковой длины, в 1,25 меньше ширины, к вершине постепенно суживаются, 11-й членик удлинённый, в 1,5 раза длиннее ширины, резко сужается к вершине и образует острый угол.

Переднеспинка поперечная (ширина больше длины в 1,07 раза), в 1,5 раза шире головы, с наибольшей шириной в передней части, без волосков. Передний край слегка выемчатый. Основание переднеспинки слегка волнистое с чуть заступающими назад углами. Бока выступают легким изгибом в передней самой широкой половине, а в основной половине почти прямо сходятся к основанию, с основанием переднеспинки образуют острый угол. Передний угол тупой, слегка закругленный. Окаймление неясное в средней части, более отчетливо проступает ближе к углам и на углах.

Поверхность переднеспинки в центральной части более или менее равномерно покрыта мелкой негустой пунктировкой (расстояние между точками равно или больше поперечника точек), по бокам и на углах основания во вмятинах пунктировка грубая, густая, почти сливающаяся. У переднего края переднеспинки выпуклая по всей ширине с продольно расположенным, неглубоким вдавливанием. В средней части по бокам выражены продольные вдавливания, внутренними краями переходящие в выпуклость переднеспинки. В месте перехода вмятин в выпуклость

находятся продольные участки, лишенные пунктировки. Проплевры в более или менее густой пунктировке, точки иногда сливающиеся. Переднегрудка блестящая, негусто покрыта тонкими, светлыми волосками.

Надкрылья удлиненные, в 2,15 раза длиннее ширины с наибольшей шириной посередине, где они в 1,14 раза шире переднеспинки в продольных, чередующихся между собой широких и тонких бороздах. Тонкие борозды от швов к боковым краям еще более утончаются. Наружный

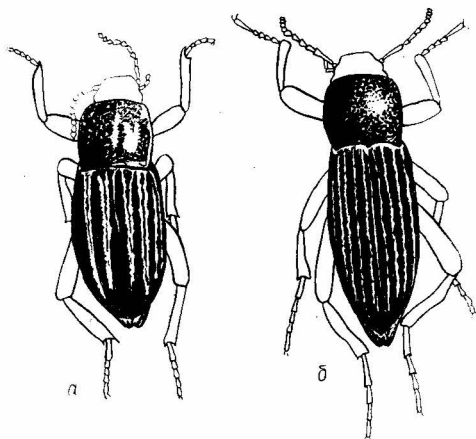


Рис. 1. *Prosodes tshikatunovi* sp. n. (а) и *P. rectilineata* (б).

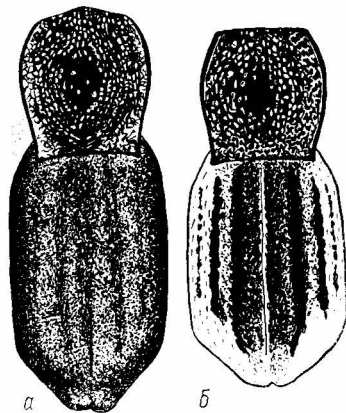


Рис. 2. Контурь *Prosodes dolini* sp. n. (а) и *P. grandicollis* (б).

край проплевр сверху виден у основания и вершин надкрылий. Боковой край надкрылий тупой. Вершины надкрылий слегка оттянуты. Ложные эпиплевры относительно узкие, в основной половине параллельносторонние, в средней части равномерно сужаются к вершине. Весь низ тела в густой, почти сливающейся пунктировке, которая иногда чередуется с мелкими складочками, и покрыт мелкими, светлыми, едва заметными прилегающими волосками.

Ноги типично ходильные, передние голени узкие, их внутренний край тупой, наружная сторона в вершинной половине несколько уплощена. Бедра передних ног в вершинной части значительно, средних и задних ног — менее расширены к вершине. Вершины голени и члеников лапок, а также края подошвы члеников лапок покрыты гребнем коротких, плотных, бурых волосков. Внутренняя шпора передних голеней заметно короче наружной. Длина тела 21—23,5 мм, 8 мм.

С а м к а. Тело более широкое. Ширина переднеспинки больше длины в 1,1 раза, ширина переднеспинки больше ширины головы в 1,5 раза. Пунктировка переднеспинки менее отчетливая. Сама переднеспинка лишена волосков. Надкрылья менее удлиненные (длина превышает ширину в 1,5 раза). Кроме основания вся поверхность надкрыльев лишена волосков, и только вдоль шва встречаются единичные, мелкие светлые волоски. Вся поверхность в продольных широких бороздах, и в отличие от самцов более тонкие борозды в ширину почти равны широким. Надкрылья в 1,38 раза шире переднеспинки. Внутренняя поверхность голени покрыта толстыми, короткими бурыми волосками. Длина тела 24 мм, ширина 10,7 мм.

Вид назван в честь энтомолога В. И. Чикатунова.

Обитает в лесной зоне на высоте 1500 м. От других видов подрода *Megaprosodes* Reitter отличается более укороченным и выпуклым телом. Наиболее близок к *P. rectilineata* A. Vog., от которого отличается более широкими продольными гребнями и менее оттянутыми концами надкрылий.

Prosodes (Prosodestes) dolini D a d a b a e v, sp. n.

Голотип ♂, Таджикская ССР, хр. Ходжа-Мастон, 6.05.1982, Дадабаев; паратип ♀, там же.

С а м е ц. Передний край наличника слегка дуговидно выемчатый с чуть выдающимися вперед углами. Виски сразу за глазами прямо сходятся к шейному сужению. Глаза расположены нижним концом кпереди. Щеки перед глазами параллельносторонние с резко загнутыми вперед нижними концами. Боковой край головы, не выступая перед глазами, прямой линией сходится к основанию наличника и далее, не образуя угла, к его вершине. Поверхность головы в мелкой, едва заметной, редкой пунктировке и покрыта такими же мелкими, едва заметными, редкими волосками. Наличник более блестящий, чем лоб. Поверхность верхней губы покрыта длинными, жесткими, наклонно торчащими, бурыми волосками. Виски в мелких, темных волосках, гуще расположенных, чем на голове. Весь низ головы в светлых прилегающих волосках и мелкой зернистости.

Усики относительно длинные, достигают основания переднеспинки. Длина 2-го членика чуть меньше ширины, 3-й в 4,5 раза длиннее своей ширины, в 5,4 раза длиннее 2-го и в 2,45 раза 4-го; 4—6-й членики удлиненные, чуть расширенные у вершинной части и равные между собой по длине и ширине, их ширина меньше длины в 1,8 раза. 7-й членик сильно расширен к вершине, в 1,1 раза длиннее предыдущего, его ширина у вершины в 1,6 раза меньше длины; 8—9-й членики круглые, одинаковой длины и ширины; 8-й членик длиннее 9-го в 1,1 раза. 10-й членик равен по длине 9-му, но в ширину меньше него в 1,1 раза. 11-й членик, равный по ширине 10-му, удлинненный, с резко сужающимися сторонами к вершине и пересекающиеся там под острым углом. 2—7-й членики покрыты темными, жесткими, полуприлегающими или наклонно торчащими, длинными волосками. 8—11-й членики по периметру наибольшей ширины покрыты такими же, но расположенными в один ряд, под большим углом единичными волосками.

Переднеспинка продольная в 1,08 раза длиннее ширины, в 1,53 шире головы, с наибольшей шириной впереди середины. Основание переднеспинки прямое, неокаймленное, задние углы почти не выступающие назад. Бока округло выступающие, в основной половине с небольшим изгибом сходятся кзади. Окаймление бокового края нерезкое. Передний край прямой. Переднеспинка выпуклая, вся поверхность густо усеяна мелкими, четкими вмятинами с мелкими, темными волосками по середине. По бокам выпуклости вмятины расположены настолько густо, что сливаясь, образуют складки. К вершине вмятины разреживаются, посередине образуют прямую линию, тянущуюся продольно от основания почти до переднего края переднеспинки. У основания переднеспинки, по всей ее ширине, расположены 5 небольших вдавлений по 2 по краям и 1 посередине (2 самых крайних расположены под окаймлением боковых краев чуть выше задних углов, 3 внутренних — прямо у основания выпуклости переднеспинки). Проплевры в мелких, редких точках. Стернит переднегрудки блестящий, в мелких, редких, светлых волосках.

Надкрылья длиннее ширины в 1,7 раза, с наибольшей шириной посередине, где они в 1,3 раза шире переднеспинки. Наружный край проплевр сверху виден по всей длине, вершины надкрылий оттянуты назад. Боковой край надкрылий тупой. Поверхность надкрылий гладкая с продольным углублением вдоль шва, в густых, мелких, загнутых назад, буроватых волосках. Ложные эпиплевры довольно широкие и от средней части неравномерно сужающиеся к вершине. Низ в редкой, мелкой, почти сглаженной пунктировке и едва заметных мелких, светлых волосках.

Ноги типично ходильные, голени тонкие, округлые в поперечнике. Бедрa передних ног резко расширены к вершине, средних и задних —

лишь незначительно. Внутренняя шпора передних голеней значительно меньше наружной. Бедро в тонких прилегающих, голени и лапки в более толстых, бурых полуприлегающих волосках. Края подошвы лапок, вершины голеней и члеников лапок покрыты гребнем бурых щетинок. Длина тела 15 мм, ширина 6,1 мм.

Самка. Тело более широкое. Переднеспинка длиннее ширины в 1,08 раза и шире головы в 1,6 раза, от переднеспинки самца отличается отсутствием выраженной продольной линии посередине. Надкрылья в 1,2 раза шире, переднеспинка в 1,5 раза длиннее своей ширины. Поверхность покрыта неотчетливыми, мелкими и более крупными бесформенными вмятинами и неровностями с некоторой продольной направленностью. Боковой край надкрылий имеет острый угол, боковой край проплевр ближе к вершинной части не просматривается. Голени более широкие. Полиморфизм почти не выражен. Длина тела 16,1 мм, ширина 7,3 мм. Обитает в поясе аридного редколесья низкогорного хр. Ходжа-Мастон на высоте 700—800 м.

Наиболее близок к *P. grandicollis* из подрода *Prosodestes* Rtt 1909, от которого отличается более удлиненным телом, продольной переднеспинкой, отсутствием широких продольных гребней на элитрах, а также покрова из волосков на элитрах и переднеспинке.

Two New Species of the Genus Prosodes (Coleoptera, Tenebrionidae) from Tadzhikistan. Dadabaev Kh.—*Vestn. zool.*, 1986, No. 4.—*Prosodes (Megaprosodes) tshikalunovi* sp. n. is described from Southern slope of Ghissar mountain range, Risht, Dolon; *Prosodes (Prosodestes) dolini* sp. n.—from Khodja-Maston mountain range. Types are deposited in the collections of Tadjik State University (Dushanbe).

Таджикский государственный университет
им. В. И. Ленина

Получено 03.10.85

УДК 595.768.1(470.6)

А. С. Константинов

НОВЫЙ ВИД РОДА LONGITARSUS (COLEOPTERA, CHRYSOMELIDAE) С СЕВЕРО-ЗАПАДНОГО КАВКАЗА

Во время экспедиции в районы северо-западного Кавказа, наряду с другими видами листоедов-блошек, был обнаружен новый вид из рода *Longitarsus* Latr., описание которого приводится ниже.

Голотип описываемого вида передается на хранение в коллекцию Зоологического института АН СССР (Ленинград), паратипы — в коллекцию Института зоологии им. И. И. Шмальгаузена АН УССР (Киев). Автор глубоко благодарен И. К. Лопатину за помощь в выполнении работы.

Longitarsus abchasicus Konstantinov sp. n.

Материал. Голотип ♂, Абхазская АССР, Сухумский р-н, окр. с. Псху, 2100 м. 20.06.1984; паратипы 6♂, там же, 20.06.1984, 5♂, окр. оз. Рица, ур. Ауадхара, 1600 м. 19.06.1984.

Верх коричнево-желтый, голова, переднеспинка и низ тела более темные. Надкрылья с темно-коричневой шовной каемкой, суженной у щитка, наиболее широкой около середины и заканчивающейся перед вершинами надкрылий. Ее контуры около середины нечеткие. Усики с затемненными 5—11-м члениками. Верхняя губа и наличник черные. Ноги желтые, задние бедра заметно темнее, но не черные, как у близких видов.

Лоб слабо выпуклый, мелко шагреневанный, без точек. Лобные бугорки трапециевидные, надбугорковые бороздки слабые. Лобный киль