

А. Г. Радченко

## НОВЫЙ ВИД МУРАВЬЯ (HYMENOPTERA, FORMICIDAE) С УКРАИНЫ

Исследованию рода *Bothriomyrmex* посвящен ряд работ (Santschi, 1920; Soudek, 1924; Emery, 1925; Kutter, 1971), однако степень его изученности, в особенности на территории СССР, остается крайне низкой. Приводимый М. Д. Рузским (1905) *B. meridionalis* Rögger оказался сборным видом. Для юга европейской части СССР указан *B. gibbus* Soudek (Арнольди, Длусский, 1978), относящийся к группе *B. meridionalis*, но найденные нами экземпляры отличаются от типового материала и от описаний указанного вида.

### *Bothriomyrmex modestus* sp. n.

Материал. Голотип ♀; паратипы: 86 ♀, 15 ♂, 5 рабочих, все экземпляры из одного гнезда; Ворошиловградская обл., Свердловский р-н, с. Провалье, заповедник «Провальская степь», 30.06.1983 (А. Радченко). Материал хранится в Институте зоологии АН УССР (Киев).

**Самка** (рисунок, 1—3). Тело темно-бурое, с густым и коротким прилежащим опушением; ноги и усики светло-бурые.

Голова слегка удлинённая (длина : ширина = 1,1), слабо суженная к переднему концу, боковые стороны немного выпуклые; затылочный край слегка вогнут, задние углы закруглены. Отстоящие волоски имеются лишь по краю наличника.

Скапус выдается за затылочный край не более, чем на два своих поперечника.

Грудь неширокая, не шире головы. Покатая поверхность эпинотума с короткими отстоящими волосками. Чешуйка петиоля в профиль с отстоящими волосками, более многочисленными на передней стороне; при просмотре сзади по ее краям видны длинные единичные волоски на фоне густого опушения. Короткие отстоящие волоски имеются также на posterior части первого сегмента брюшка. Размер 2,9 мм.

**Самец** (рисунок, 4—10). Цвет и опушенность тела, как у самки.

Голова широкая (длина : ширина = 1), задние углы широко закруглены. Глаза крупные (длина глаза : длина головы = 0,46). Лобная бороздка явственная.

Грудь немного уже головы. Покатая поверхность эпинотума с короткими отстоящими волосками. Отстоящие волоски имеются также на чешуйке петиоля и покатой поверхности первого членика брюшка.

Гениталии маленькие, не выдаются за вершину брюшка. Стипесы слабо изогнуты, на конце закруглены. Вольселла с глубокой выемкой перед вершиной и острым апикальным крючком. Размер 2,4 мм.

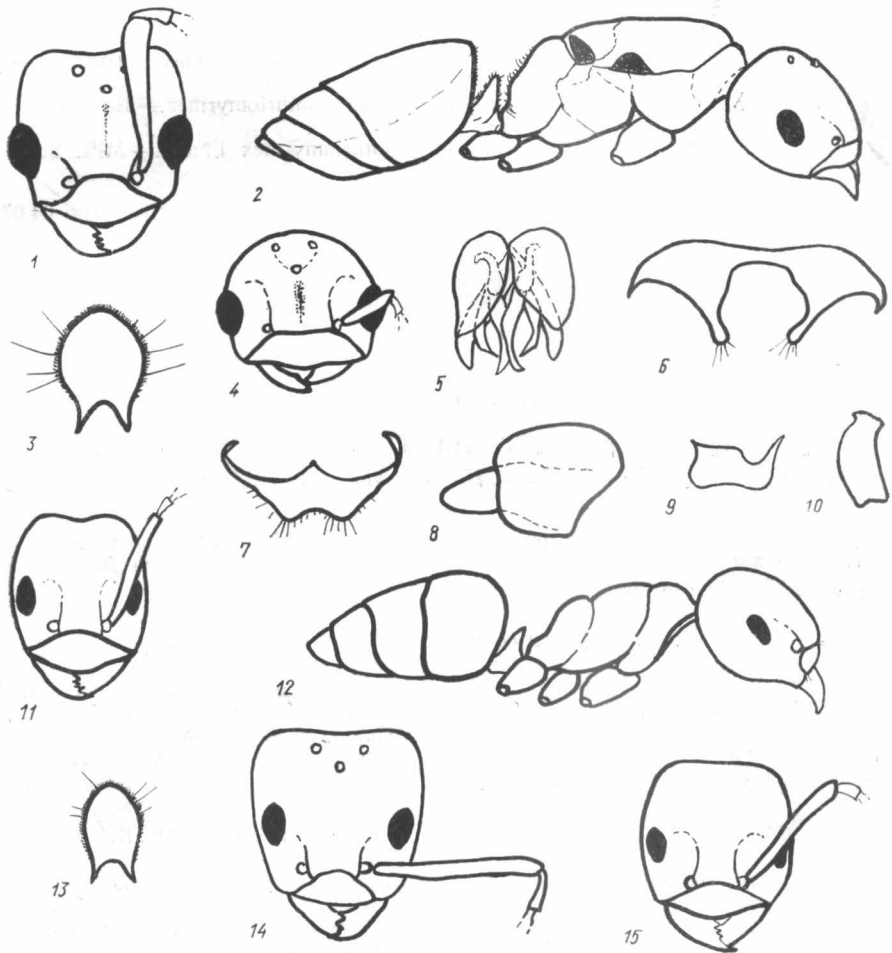
**Рабочий** (рисунок, 11—13). Голова и грудь красно-бурые, брюшко бурое, конечности и усики желтоватые.

Тело гладкое, с коротким прилежащим опушением, более плотным на брюшке; на заднем крае тергитов и стернитов брюшка есть немногочисленные отстоящие волоски.

Голова слегка удлинённая (длина : ширина = 1,1), с выпуклыми боковыми сторонами, не сужена к переднему концу; затылочный край с неглубокой выемкой, задние углы закруглены. Отстоящие волоски имеются лишь на верхнем и нижнем краях наличника. Скапус слегка выдается за затылочный край.

Грудь с вдавлением на мезэпинотальном шве. Чешуйка петиоля в профиль с приостренной вершиной, при просмотре сзади видны многочисленные короткие отстоящие волоски на вершине и по краям, между которыми расположены несколько длинных хет. Размер 2,3 мм.

Вариабельность незначительна, выражается в основном в размерах: ♀ 2,65—2,95 мм, рабочие 2,1—2,4 мм, ♂ 2,35—2,5 мм. Иногда у рабочих



*Bothriomyrmex modestus* sp. n. (1—13) и *B. gibbus* Scudek (14—15):

1—3 — голотип-самка: 1 — голова спереди, 2 — тело в профиль, 3 — чешуйка петиоля сзади; 4—10 — паратип-самец: 4 — голова спереди, 5 — гениталии сверху, общий вид, 6 — эпигенитальная пластинка, 7 — субгенитальная пластинка, 8 — стипес и сквамула, 9 — вольселла, 10 — сагитта; 11—13 — рабочий: 11 — голова спереди, 12 — тело в профиль, 13 — чешуйка петиоля сзади; 14 — самка, голова спереди; 15 — то же, рабочий.

и самок задние углы головы слабее закруглены, у самки отстоящие волоски на покато́й поверхности первого членика брюшка могут быть очень короткие и слабо заметные.

От *B. gibbus* Scudek рабочие и самки отличаются формой головы (рисунок, 1, 11 и 14, 15); у рабочих *B. modestus* sp. n. имеются короткие отстоящие волоски по краю чешуйки петиоля (вид сзади), а у *B. gibbus* есть 2—4 хеты на лбу (вид в профиль).

Гнездо описываемого вида найдено на сухом степном участке, в почве под камнем, социальный паразит, обитал совместно с *Tapinoma ambiguum* Emery.

**A New Ant Species (Hymenoptera, Formicidae) from the Ukraine. Radchenko A. G.** — Vestn. zool., 1985, No. 6. *Bothriomyrmex modestus* sp. n. — differs from closely related *B. gibbus* Scudek in head shape (workers and females), pubescence density of the epinotum vertical surface, petiole scale and first abdominal tergite vertical surface (females), and in the presence of short hairs on the petiole scale in workers.

Арнольди К. В., Длусский Г. М. Семейство Formicidae — муравьи. — В кн.: Определитель насекомых Европейской части СССР. Л.: Наука, 1978, т. 3, ч. 1, с. 519—556.  
 Рузский М. Д. Муравьи России. — Казань, Изд-во Казан. ун-та, 1905. — 800 с.

- Santschi F.* Fourmis du genre *Bothriomyrmex* Emery (Systématique et mœurs).— Rev. Zool., Afr., 1920, 7, pt. 3, p. 201—224.
- Soudek S.* *Bothriomyrmex meridionalis gibbus* n. ssp., nový mravenec z Moravy.— Časopis Moravského Mus. Zemskeho, 1924, 22, p. 1—17.
- Emery C.* Les espèces européennes et orientales du genre *Bothriomyrmex*.— Bull. Soc. Van- dois Sci. Natur., 1925, 56, p. 216, p. 6—72.
- Kutter H.* Beitrag zur Systematik der Gattung *Bothriomyrmex* Emery.— Mitt. Schweiz. entomol. Ges., 1971, 43, H. 3/4, S. 265—271.

Институт зоологии им. И. И. Шмальгаузена  
АН УССР

Получено 04.07.84

УДК 595.799(571.63)

Т. Г. Романькова

## НОВЫЙ ПОДВИД ПЧЕЛЫ *FORMICAPIS ROBUSTA* (HYMENOPTERA, MEGACHILIDAE) ИЗ ПРИМОРСКОГО КРАЯ

При изучении коллекций Зоологического института АН СССР и собственных сборов в Приморском крае *Formicapis robusta* (Nylander) впервые отмечен на Дальнем Востоке и обнаружен новый подвид этого вида.

### *Formicapis robusta robusta* (Nylander, 1848)

Материал. 2 ♀ Ленинград, 27.06.1926 (Вольман); 3 ♀, 14.07.1874; ♀, 26.07.1919, ♀, 14.07. (Моравиц); 3 ♀, г. Зеленогорск; ♀, г. Олонец, 17.06.1921; ♂, Ярославль (Шестакова); ♂, Монголия, ю-з. Кентэй, 1.06. (Козлов).

Распространение. Северная и Центральная Европа; Северная, Центральная и Восточная Азия; север и запад Северной Америки.

### *Formicapis robusta martima* Romanjkova, ssp. n.

Материал. 10 ♀ (в том числе голотип), с. Киевка, 22.05.—6.07.1979; 6 ♀, ♂, там же, 2.06.1981 (Романькова), на цветках *Potentilla fragarioides*; 4 ♀, 3 ♂, 20.03.1982 (выведены в лаборатории); 3 ♀, с. Беневское, 18.06.1979, на цветках *Fragaria orientalis*; 3 ♀, 21.05.1980, ♂, 25.06.1981 (Романькова); ♀, с. Лазо, 13.06.1978 (Кулянская); ♀, 4.06.1981, на цветках *Fragaria orientalis* (Романькова); ♂, с. Анисимовка, 2.05.1974 (Лелей). Голотип и часть паратипов хранятся в Зоологическом институте АН СССР (Ленинград), часть паратипов в Биолого-почвенном институте ДВНЦ АН СССР (Владивосток).

*robusta* (Nylander)

*martima* ssp.

#### Самка

Наличник не укорочен, со срединным пирамидальным выростом на нижнем крае (рисунок, 1, 2).

Наличник сильно укорочен, его нижний край широко вдавлен, с небольшим срединным бугорком (рисунок, 4, 6, 6a).

#### Самец

8-й стернит кзади сужается, на вершине узко округлен (рисунок, 3)

8-й стернит с широко срезанной задней вершиной (рисунок, 5).

Описание. Форма 6-го стернита и 7-го тергита, деталей генитального аппарата самцов у номинативного и нового подвидов сходна. Из 28 имеющихся самок у трех жилки Rs и псу не интерстициальные, Rs отходит проксимально от псу. У двух самых мелких самок (5 мм) имеются отклонения в строении наличника (рисунок, 6, 6a): срединное поле наличника зеркально блестящее, нижний край наличника не вдавлен так сильно, как у *F. r. martima*, но без массивного срединного выроста, как у *F. r. robusta*.

Распространение. Южное Приморье.

Биология. Гнездование *F. r. martima* удалось наблюдать 4.06.1981 г. в окр. с. Киевки в долинном смешанном лесу на обочине до-