

УДК. 595.765.47

В. Г. Долин, Б. И. Агаев

## НОВЫЕ ВИДЫ ЖУКОВ-ЩЕЛКУНОВ (COLEOPTERA, ELATERIDAE) ИЗ АЗЕРБАЙДЖАНСКОЙ ССР

Описываются два новых вида жуков-щелкунов из родов *Cardiophorus* Esch. и *Ampedus* Dej., найденных авторами в Закавказье во время экспедиционных работ 1970—1980 гг. Виды названы в честь азербайджанского энтомолога Н. Г. Самедова.

Типы и большинство паратипов находятся в коллекции Института зоологии им. И. И. Шмальгаузена АН УССР (Киев), часть паратипов — в коллекции Зоологического института СССР (Ленинград).

### *Cardiophorus nijazi* Dolin et Agajev, sp. n.

**М а т е р и а л.** Голотип ♂, Азербайджанская ССР, Лерикский р-н, Диабарская котловина Талышских гор, 11.V 1976, В. Долин. П а р а т и п ы: 3 ♂, там же; 2 ♂, 2 ♀, Талышские горы, Зуванд, на цветках хаша, 3.VI 1970, Б. Агаев; 8 ♂, окр. с. Госмольян, 3.VI 1970, В. Долин, Б. Агаев. Все экземпляры типовой серии собраны в высокогорной степи на высоте 1700—2200 м.

С а м е ц черный, матово-блестящий, сочленения ног и концы мандибул коричнево-красные. Верх в очень коротком прилегающем, низ в таком же светло-сером опушении. Длина 7,3—7,5 мм, ширина у основания надкрылий 2,4 мм (рис. 1, а).

Голова плоско-выпуклая, густо, почти равномерно пунктирована, промежутки между точками меньше или едва больше самих точек. Передний край головы приподнят над верхней губой примерно на ее ширину, наличник хорошо развит, лоб спереди посередине вытянут вперед, широко округлен и окантован, перед блестящей окантовкой заметно вдавлен.

Усики на 0,5 членика превышают задние углы переднегруди, с 3-го членика слабо пильчатые, матовые (рис. 1, б). 2-й членик почти цилиндрической, в 1,7 раза длиннее ширины на вершине, блестящий, 3-й членик удлиненно-треугольный, вдвое длиннее предыдущего и в 2 раза длиннее ширины на вершине. Последующие членики такой же длины, но более уплощенные и расширенные на вершинах, в 1,7—1,8 раза длиннее ширины на вершинах (рис. 1, б).

Переднегрудной сегмент подушковидно выпуклый, слабо поперечный или равной длины и ширины, с наибольшей шириной посередине, равномерно суженный наперед и назад, перед задними углами не вырезан, почти равномерно и густо, как на голове, пунктирован, посередине на заднем скате с четким продольным вдавлением. Базальные бороздки длинные, почти соответствуют по длине расстоянию от основания бороздки до бокового края сегмента. Задние углы короткие, направлены прямо назад или слегка вовнутрь, боковой киль не выходит за пределы задней четверти сегмента. Проплевры и переднегрудка в более мелкой и более равномерной пунктировке, чем диск сегмента, боковая бороздка на проплеврах несколько заходит за половину длины сегмента.

Щиток не длиннее ширины, в сером опушении.

Надкрылья в 2,5 раза длиннее переднегруди (с углами) и в 2,25 раза длиннее своей наибольшей ширины посередине. Продольные бороздки тонкие, точки в бороздках круглые, несколько шире бороздок. Промежутки на спинной стороне плоско-выпуклые, на боках и в вершинной части более выпуклые, густо очень мелко морщинисто-точечные, почти матовые.

Эдеагус на рис. 1, в.

С а м к а отличается несколько более коротким и широким телом: надкрылья лишь в 2,2 раза длиннее переднегруди и в 2,1 раза длиннее своей ширины посередине. Усики блестящие, членики более выпуклые

и не доходят до концов задних углов на длину половины последнего членика. Склеротизированная пластинка копулятивной сумки на рис. 1, г.

Описываемый вид внешне напоминает *C. atramentarius* Er. и *C. atripes* Vuys. и более близок к последнему, от которого отличается четко выраженным продольным вдавлением на заднем скате переднегруди и иным строением эдеагуса (Lohse, 1976).

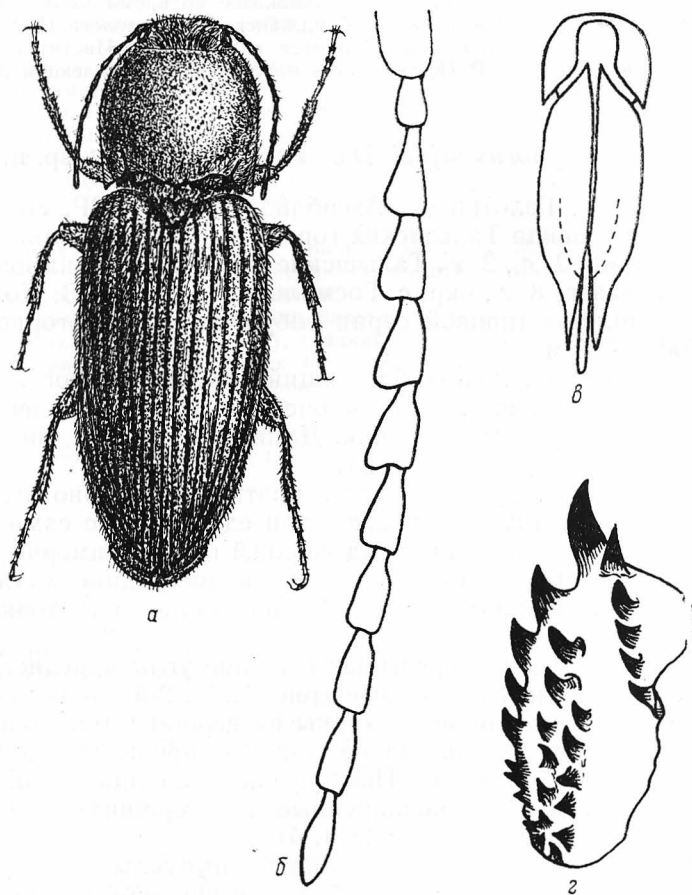


Рис. 1. *Cardiophorus nijazi* Dolin et Agajev, sp. n.:  
а — жук; б — усик самца; в — эдеагус; г — склеротизированная пластинка копулятивной сумки самки.

*Ampedus samedovi* Dolin et Agajev, sp. n.

М а т е р и а л. Голотип ♂, Нахичеванская АССР, Шахбузский р-н, лиственный лес под Биченакским перевалом, 1700—1800 м, в гнилой древесине бука и ольхи, 23—24.V 1976, В. Долин, Б. Агаев. П а р а т и п ы: 6 ♂, там же; 4 ♂, 8 ♀, Армянская ССР, Хосровский заповедник, 6.VI 1980, В. Ермоленко; 7 ♂, Армянская ССР, Мегринский р-н, окр. с. Гудемнис, 12.VI 1980, В. Ермоленко; 2 ♂, ♀, Нахичеванская АССР, окр. с. Кюкю, 25.VI 1977, В. Долин; ♀, Нахичеванская АССР, окр. с. Биллав, А. Петренко.

С а м е ц черный, блестящий, надкрылья алые, лапки коричневые, верх и низ в коротком черном прилегающем опушении, эпиплевры надкрылий в золотистых волосках. Длина 10,0 мм, ширина в основании надкрылий 3,1 мм (рис. 2, а—г).

Голова слабо выпуклая, равномерно грубо и густо пупковидно пунктирована, промежутки между точками меньше или равны половине точ-

ки. Передний край лба окаймлен по всей ширине, посередине вытянут вперед и остро округлен, наличник отходит от него под прямым углом. Усики матовые, довольно короткие, едва достигают концов задних углов переднеспинки. 1-й членик усиков уплощенно-цилиндрический, в 2,2 раза длиннее ширины, 2-й членик почти шаровидный, не длиннее ширины, 3-й — треугольно расширенный, с косо обрубленной вершиной, вдвое длиннее предыдущего, 4-й плоский, широкий, в 1,2 раза длиннее 3-го и в такой же пропорции длиннее ширины на вершине. Последующие членики несколько короче 4-го, последовательно удлиняющиеся к вершине, с 8-го членика такой же длины, как 4-й (рис. 2, б).

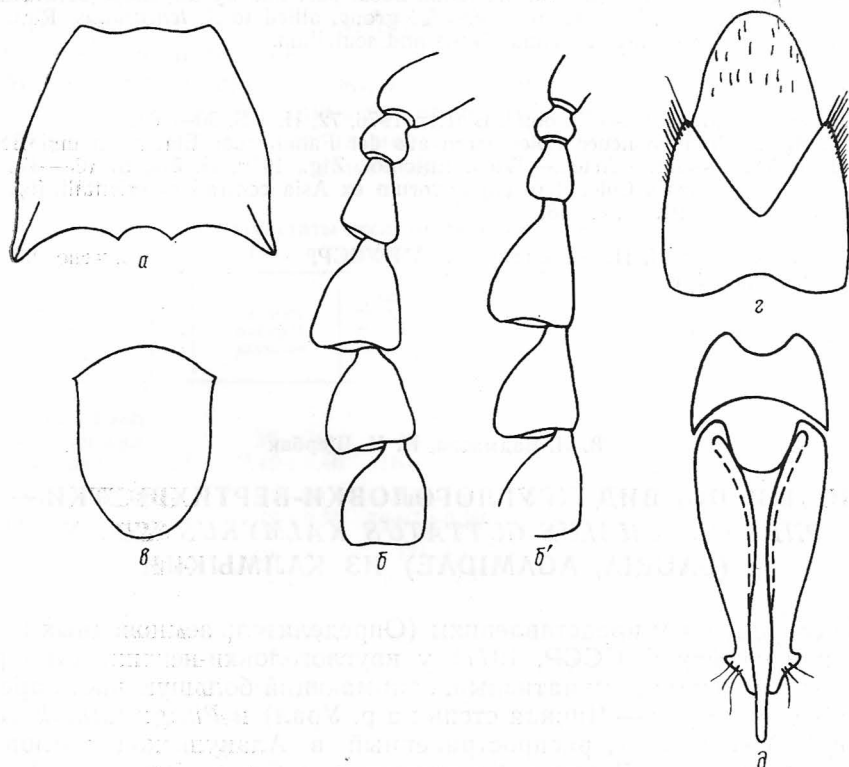


Рис. 2. *Ampedus samedovi* Dolin et Agajev, sp. n.:

а — контур переднегруди самца; б — первые членики усиков самца; б' — то же самца *A. leucoranus* Reitt.; в — щиток; г — IX и X тергиты брюшка самца; д — эдегус.

Переднегрудь слабо поперечная, на 0,1 шире длины с углами, в основании углов несколько вырезана, но углы направлены назад (рис. 2, а), умеренно густо неравномерно пунктирована, точки на заднем скате несколько мельче и реже расположены, чем в передней части. Промежутки между точками спереди не превышают половины точки, на заднем скате равны 1,5—2 точкам. Точки вдоль всего бокового края пупковидные. Эпиплевры и переднегрудка одинаково густо грубо пунктированы, матовые. Щиток полуэллиптический, густо пунктированный, в 1,4 раза длиннее ширины, на вершине широко округлен (рис. 2, в). Надкрылья параллельносторонние, в 2,25 раза длиннее ширины и в 2,9 раза длиннее переднегруди с углами, кончики надкрылий зачернены, точечные бороздки с глубокими крупными точками, промежутки плоские, тонко морщинисто точечные. Гениталии на рис. 2, г—д.

Самка несколько крупнее и шире, отличается несколько более короткими усиками, на длину последнего членика не достигающими до задних углов переднегруди, более выпуклой переднегрудью, более вытянутым 3-м члеником усиков, который в 2,5 раза длиннее второго. Длина 11,5 мм, ширина в основании надкрылий 3,8 мм.

Принадлежит к группе *A. koenigi* Sem. (Semenov, 1891) с треугольно расширенным, но маленьким 3-м члеником усиков и ближе всего к *A. lenkoranus* Reitt. (Reitter, 1889), от которого отличается иной формой и пропорциями первых члеников усиков, более мелкой и редкой пунктировкой переднегруди, особенно ее передних углов, формой щитка и другими признаками.

SUMMARY. Two click-beetle species from Azerbaijan are described as new: *Cardiophorus nijazi* sp. n. belongs to *C. atramentarius* group, similar to *C. atripes* Buys., differs by longitudinal impression on pronotum basal part and by the shape of aedeagus; *Ampedus samedovi* sp. n. belongs to *A. koenigi* group, allied to *A. lenkoranus* Reitt., differs by the shape of first three antennal joints and scutellum.

Lohse G. Elateriden-Studien.—Entomol. Blatter, 1976, 72, H. 4 S. 90—104.

Reitter E. Beschreibungen neuer Coleopteren aus der Familie der Elateriden und Bemerkungen über bekannte Arten.—Wien. Entomol. Ztg., 1910, H. 5/6, S. 165—171.

Semenov A. P. Diagnoses Coleopterorum novorum ex Asia centrali et orientali. Тр. Рус. энтомолог. о-ва, 1891, 25, с. 348.

Институт зоологии им. И. И. Шмальгаузена АН УССР,  
Бакинский пединститут

Получено 06.09.82

УДК 598.112.3

В. И. Бадмаева, Н. Н. Щербак

## НОВЫЙ ПОДВИД КРУГЛОГОЛОВКИ-ВЕРТИХВОСТКИ — *PHRYNOCEPHALUS GUTTATUS KALMYKUS* SSP. N (SAURIA, AGAMIDAE) ИЗ КАЛМЫКИИ

По современным представлениям (Определитель земноводных и пресмыкающихся фауны СССР, 1977) у круглоголовки-вертихвостки различают два подвида: номинативный, занимающий большую часть ареала (типовая территория — Яицкая степь на р. Урал) и *Ph. guttatus kuschakewitschi* Bedr., 1907, распространенный в Алакульской котловине, в песках севернее р. Лепсы в Казахстане и в Северо-Западном Китае. Этот вид, как и вся группа круглоголовок в целом, относится к весьма переменным, о чем свидетельствует внушительный список младших синонимов (*Ph. caudivolvulus*, *Ph. bedrjagai*, *Ph. bergi* и др.). Калмыцкая популяция круглоголовки-вертихвостки не была объектом исследования систематиков. В последние годы убедительно показана зоогеографическая роль р. Волги и междуречья Волги и Урала, служивших непреодолимым препятствием для расселения пресмыкающихся вследствие трансгрессий Каспия (Чернов, 1954; Рустамов, 1981). В результате именно здесь проходит граница распространения таких форм рептилий, как *Eremias arguta deserti* и *E. a. arguta*, *Eremias velox caucasia* и *E. v. velox*; *Phrynocephalus mystaceus mystaceus* и *Ph. m. galli*; *Natrix natrix natrix* и *N. n. scutata*, *Eryx miliaris nogaiorum* и *E. m. miliaris*.

Нами проведено сравнение выборок популяций с типовой территорией — междуречья Урала и Эмбы (n=13), из междуречья Волги и Урала (n=9), Северной Калмыкии (Юстинский р-н, n=13), Южной Калмыкии (Черноземельский р-н, n=20) и Ставрополя (n=13). Во избежание влияния полового диморфизма в наши выборки включены только самки. Ящериц изучали по 12 признакам фолидоза и пропорций тела, полученные материалы представлены в табл. 1. В камеральной обработке материала принимал участие В. Н. Песков.

Сравнение выборок с типовой территорией и междуречья Волги и Ура-