

- Enderlein G. Klassifikation der Sarcophagiden, Sarcophagiden — Studien I. — Arch. klassif. und prylogen. Entom., 1928, 1, H. 1, S. 1—56.
- Lehrer A. Z. Neue oder seltene Sarcophagidae aus der Rumanischen Volksrepublik (Diptera). — Beitr. Entomol., 1959, 9, 7—8, S. 899—908.
- Lehrer A. Z. Espèces nouvelles du genre *Sarcophaga* Meigen (Fam. Sarcophagidae, Diptera). — Zool. Anz., 1967, 178, H. 3/4, S. 211—219.
- Lehrer A. Z. Sur *Sarcophaga rosellei* Bottcher, 1912 et deux espèces affines nouvelles. — Bull. et ann. Soc. r. Belge entom., 1975a, 3, N 10—12, p. 278—284.
- Lehrer A. Z. Statut de *Bellieria novercoides* (Bott.) et établissement de deux espèces nouvelles du genre *Bellieria* Rob. — Desv. — Bull. et ann. Soc. r. Belge entom., 1975b, 3, N 10—12, p. 285—288.
- Lehrer A. Z. Diagnose de *Bellieria cepelaki* Lehrer, 1975 (Diptera Sarcophagidae). — Bull. et ann. Soc. r. Belge entom., 1976a, 112, p. 158—161.
- Lehrer A. Z. *Leclercqiomysia*: genre nouveau de sarcophagines paléarctiques (Diptera: Sarcophagidae). — Bull. et ann. Soc. r. Belge entom., 1976b, 112, p. 195—203.
- Lehrer A. Z. Cinq espèces nouvelles pour la faune paléarctique des diptères Sarcophagidae. — Ann. zool. et bot., Bratislava, 1976 c, N 115, p. 1—11.
- Lehrer A. Z. Nouvelles sarcophagines d'Eurasie (Diptera Sarcophagidae). — Bull. et ann. Soc. R. Belge entom., 1876d, 112, p. 259—266.
- Lehrer A. Z. *Sarcophaga baraschi* n. sp. (Diptera. Sarcophagidae). — Bull. Soc. Entom. Mulhouse, 1977 a, p. 13—15.
- Lehrer A. Z. Nouveaux sarcophagides d'Europe occidentale. — Bull. et Ann. Soc. r. Belge Entom., 1977b, 113, p. 52—62.
- Lopes H. S. On the holotypes, mostly females, of some Sarcophagidae (Diptera) described by Francis Walker. — Rev. Brasil. Biol., 1976, 36, N 3, p. 629—641.
- Müller S. Über den Bau des Penis der Tachinarier und seinen Wert für die Aufstellung des Stammbaumes und die Artdiagnose. — Arch. für Naturg., 1922, 88, H. 2, S. 45—166.
- Pandellé L. Etudes sur les Muscides de France. II. — Rev. Entom., 1896, 15, p. 1—219.
- Povolný D. *Parasarcophaga sacitlebeni* Lehrer, 1959 ein Synonym von *Parasarcophaga jacobsoni* Rohd., 1937. — Beitr. Entom., 1961, 2, H. 1—2, S. 229—232.
- Rohdendorf B. B. Sarcophagidae. — In: Die Flieg. der paläarkt. Reg., Stuttgart, 1971, 64h, Lf. 285, S. 129—176.
- Rohdendorf B. B. Some Sarcophagidae from Southern Spain. — Steenstrupia, 1975, 3, N 19, p. 197—204.
- Séguy E. Mouches parasites. II. Calliphorines, Sarcophagines et Rhinophorines de l'Europe occidentale et meridionale. — Encycl. Entom., 1941, 21a, p. 36—332.
- Walker F. List of the specimens of dipterous insects in the collection of the British Museum. Part. 4. London, 1948, p. 688—1172.

Киевский университет

Поступила в редакцию
28.II 1978 г.

УДК 595.44:591.465

В. А. Миноранский, А. В. Пономарев, В. П. Грамотенко

МАЛОИЗВЕСТНЫЕ И НОВЫЕ ДЛЯ ЮГО-ВОСТОКА ЕВРОПЕЙСКОЙ ЧАСТИ СССР ПАУКИ (ARANEI)

Благодаря работам Н. С. Грезе (1909) и особенно С. А. Спасского (1914, 1925, 1940 и др.) видовой состав пауков юго-востока Европейской части СССР изучен относительно хорошо. Однако за период, прошедший после их опубликования, в аранеофауне этого района, как и в фауне в целом, произошли значительные изменения, вызванные рядом факторов и прежде всего деятельностью человека (Грамотенко и др., 1974; Миноранский и др., 1974; Грамотенко и др., 1975). Ряд видов, собранных нами в данном районе, являются новыми не только для юго-востока, но и для СССР.

Приведенный в настоящей статье материал был собран авторами во время экспедиционных работ в 1969—1975 гг. в Ростовской обл. и Калмыцкой АССР. Большую помощь в определении пауков оказали

В. П. Тыщенко и А. С. Уточкин, за что мы приносим им большую благодарность. Часть видов проверялась по справочной коллекции пауков, хранящейся на кафедре зоологии беспозвоночных Пермского университета. Коллекционный материал, использованный при написании данной работы, находится на кафедре зоологии Ростовского университета.

Сем. DYSDERIDAE

Dysdera kollari Dobl. 1 ♀, 1 ♂, 29.V 1973 г., хут. Зайцев Заветинского р-на Ростовской обл. Обнаружены в норе малого суслика (*Citellus pygmaeus* Pall.). Известен в Крыму*.

Harpactea rubicunda (C. L. Koch). 1 ♀, 1 ♂, 28.IV 1973 г., 2 ♂, 17.IV 1974 г., Ботанический сад РГУ в Ростове н/Д. В прошлогодней листовой подстилке. Найден в Крыму.

Сем. SICARIIDAE

Scytodes thoracica (Latr.). 1 ♂, 20.VI 1974 г., пос. Рыбачий Черноморского р-на Калмыцкой АССР. На границе поймы р. Кумы и полупустыни в растительных остатках на почве. 2 ♀, 16.VI 1973 г., г. Ростов н/Д. В жилом помещении под потолком. Обнаружен на Украине и в Средней Азии.

Сем. THERIDIIDAE

Crustulina rugosa (Thom.). 1 ♀, 2.VII 1973 г., с. Ремонтное Ростовской обл. Найден под корой упавшего дерева на берегу р. Джурак-Сал. Известен из Австрии и Венгрии.

Enoplognatha maritima Sim. 2 ♀, 1 ♂, 17.VI 1973 г., дер. Федосеевка Заветинского р-на Ростовской обл. Тенета пауков находились в травостое по берегу р. Загиста. Известен из Казахстана.

Theridium aulicum C. L. Koch. 1 ♀, 21.V 1974 г., 1 ♀, 6.VI 1974 г., 1 ♀, 1 ♂, 14.VI 1974 г., 2 ♀, 19.VI 1974 г., 4 ♀, 23.VI 1973 г., пос. Рыбачий. Вид обычен на остепненных участках поймы р. Кумы и в полупустынных растительных ассоциациях Кумских песков. Обнаружен в Крыму.

Сем. LINYPHIIDAE

Lepthyphantes obscurus (Blaschkw.). 1 ♀, 1 ♂, 12.VI 1971 г., совхоз «Гигант» Сальского р-на Ростовской обл. На поверхности почвы на поле подсолнечника. Ранее зарегистрирован в Калининской и Московской областях, Эстонской и Белорусской ССР.

Linyphia impigra Pick.—Sambg. (рис. 1). 1 ♀, 28.VI 1974 г., пос. Рыбачий. В зарослях тростника (*Phragmites communis*) по берегу р. Кумы; 2 ♀, 18.VII 1975 г., с. Джальково Каспийского р-на Калмыцкой АССР, в затопленной ивовой роще. Известен из окр. Тобольска.

Сем. MICRYPHANTIDAE

Oedothorax apicatus (Blaschkw.). 1 ♂, 2.VII 1973 г., с. Ремонтное Ростовской обл., на берегу р. Джуран-Сал. В большом количестве на люцерне в июле 1972 г. в станице Маныч Багаевского р-на Ростовской

* Данные о распространении пауков приводятся в основном по Д. Е. Харитонову (1932), Н. С. Ажегановой (1968), В. П. Тыщенко (1971).

обл. По В. П. Тыщенко (1971), в СССР встречается в Ленинградской, Пермской и Московской областях, а также в Крыму. Вероятно, распространен на всей территории Европейской части СССР.

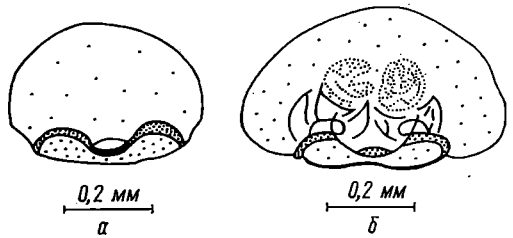


Рис. 1. *Linyphia impigra* Pick. — Самбг.:
а — эпигина; б — вульва (для рис. 1—5).

Gnathonarium dentatum (Wid. et Reuss.). 3 ♀, 18.VII 1975 г., с. Джалыково Каспийского р-на Калмыцкой АССР. В травостое и на кустарниках по берегам водоемов. Зарегистрирован в Московской, Воронежской и Витебской областях.

Сем. ARANEIDAE

Araneus silvicultor (C. L. Koch.). Обитает на заболоченных участках леса в Европейской части СССР, на юг доходит до границы Лесостепи. Нами в большом количестве обнаружен в скрученных листьях на ясене в августе — сентябре 1973 г. в окр. станицы Маныч Ростовской обл., т. е. по древесной растительности вид проникает в степную зону.

Сем. AGELENIDAE

Hahnina nava (Blaschkw.). 2 ♀, 1 ♂, 2.VI 1973 г., хут. Шебалин Заветинского р-на Ростовской обл., во фруктовом саду под прошлогодней листвой; 1 ♀, 29.IV 1971 г., 1 ♀, 13.IV 1974 г., в Ботаническом саду г. Ростова н/Д, под опавшими листьями. Указан для лесной зоны Европейской части СССР, где обитает во мху и под камнями на открытых влажных участках. Отмечался в Ростовской обл. В степной зоне переходит под полог древесной растительности.

Сем. LYCOSIDAE

Alopecosa striatipes (C. L. Koch.) (рис. 2). 1 ♀, 18.V 1974 г., 1 ♀, 21.VI 1974 г., пос. Рыбачий Черноземельского р-на Калмыцкой АССР, на бугристо-грядовых песках. Вид является новым для фауны СССР. Найден в ГДР, Чехословакии, Италии и на Балканах. По внешнему виду и строению копулятивных органов самки собранные нами экземпляры хорошо совпадают с описанием Лугетти и Тонджорджи (Lugetti, Tonjorgi, 1969).

Arctosa stigmosa (Thom.). 1 ♀, 10.VI 1974 г., 2 ♀, 1 ♂, 12.VI 1974 г., 2 ♀, 16.VI 1974 г., пос. Рыбачий, на берегу р. Кумы. Зарегистрирован в Московской и Воронежской областях, на юге Украины.

Pardosa ilguenensis Nosek. (рис. 3). 1 ♀, 27.V 1973 г., хут. Зайцев Заветинского р-на Ростовской обл., на берегу р. Акшибай среди травы. В СССР отмечается впервые. Вид встречается в странах Южной Европы.

P. saltuaria (L. Koch.). Большое количество самок этого вида найдено нами на берегах р. Кумы в окр. пос. Рыбачий Черноземельского р-на Калмыцкой АССР в июне 1974 г. Отмечен на западе Европейской части СССР.

P. ferruginea (L. Koch). 1♂, 10.VI 1974 г., пос. Рыбачий, берег р. Кумы. Распространен в центральных районах Европейской части СССР.

P. wagleri (Hahn). 18♀, 10—15.VI 1974 г., пос. Рыбачий, на берегу р. Кумы, среди травы. Отмечен на западе Европейской части СССР и в Казахстане (Савельева, 1972).

P. italica Tong. 3♀, 27.V 1973 г., хут. Зайцев Заветинского р-на Ростовской обл., на берегу р. Акшибай; 6♀, 2.VI 1973 г., хут. Шебалин Заветинского р-на Ростовской обл., на берегу р. Кара-Сал; 4♀, 12.VI

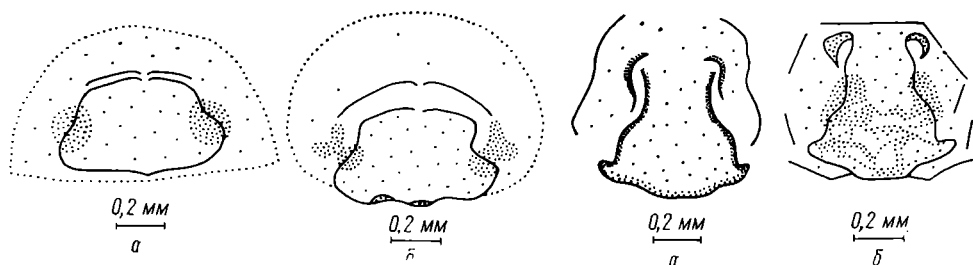


Рис. 2. *Alopecosa striatalipes* (C. L. Koch).

Рис. 3. *Pardosa ilguenensis* Nosek.

1973 г., дер. Федосеевка Заветинского р-на Ростовской обл., на берегу р. Загиста; 1♀, 12.VI 1974 г., пос. Рыбачий Черноземельского р-на Калмыцкой АССР, на берегу р. Кумы. Вид известен из Италии и Болгарии.

Trochosa spinipalpis (Pisck.—Sambr.). 1♀, 25.V 1974 г., пос. Рыбачий, в пойме р. Кумы; 2♀, 13.V 1971 г., пос. Тарасовка Ростовской обл., на орошаемом пойменном поле, занятом морковью; 1♀, 6.V 1971 г., станица Ольгинская Аксайского р-на Ростовской обл., в лесополосе, находящейся в пойме Дона. Ранее отмечался во мху и на влажных заливных лугах в Эстонской ССР, Смоленской и Воронежской областях, Среднем Поволжье и Закарпатье.

Сем. OXYOPIDAE

Oxyopes maracandensis Charit. 1 juv. ♂, 6.VI 1974 г., 3♂, 19.VI 1974 г., 1♂, 5♀, 23.VI 1974 г., пос. Рыбачий Черноземельского р-на Калмыцкой АССР; 1♂, 31.V 1975 г., пос. Утта Яшкульского р-на Калмыцкой АССР; 1♀, 30.VI 1975 г., с. Джалыково Каспийского р-на Калмыцкой АССР. Вид предпочитает полынные полупустыни на песках. Изредка встречается на остепненных лугах. Описан из Узбекистана (Харитонов, 1946).

Сем. GNAPHOSIDAE

Gnaphosa leporina (L. Koch). 2♀, 1♂, 17.V 1974 г., 2♀, 2♂, 10.VI 1974 г., 1♂, 16.VI 1974 г., пос. Рыбачий Черноземельского р-на Калмыцкой АССР; 1♀, 1♂, 6.VII 1975 г., 5♀, 10♂, 14.VII 1975 г., 1♀, 2♂, 20.VII 1975 г., с. Джалыково Каспийского р-на Калмыцкой АССР. Вид обитает на лугах по берегам водоемов, не заходя на полупустынные участки. В СССР отмечен на Урале и в Западной Сибири.

G. spadicea Sim. Очень обычен в полупустынных районах Ростовской обл. Известен в Туркменской ССР.

Drassodes auritus Schenkel. (рис. 4) 1♀, 14.VI 1973 г., дер. Федосеевка Заветинского р-на Ростовской обл., злаково-полюнная полу-

пустыня. Известен по 1 экз. из Монголии (Schenkel, 1963). Вид новый для фауны СССР.

D. shumakovi Spassky. 4 ♀, 2 ♂, 15.VI 1973 г., дер. Федосеевка Заветинского р-на Ростовской обл., на отвесном берегу р. Загиста; 1 ♀, 14.VI 1973 г., дер. Федосеевка, злаково-полынная полупустыня под укрытием; 5 ♀, 4 ♂, 24.V 1974 г., 3 ♀, 6 ♂, 7.VI 1974 г., пос. Рыбачий Черноземельского р-на Калмыцкой АССР, остепненный участок поймы р. Кумы. До настоящего времени вид известен лишь из Саратовской обл. (Spassky, 1934).

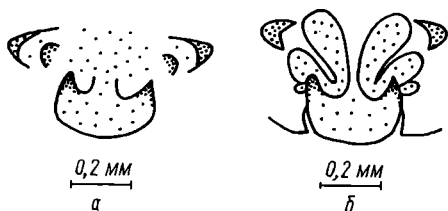


Рис. 4. *Drassodes auritus* Schenkel.

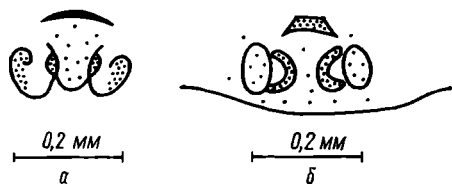


Рис. 5. *Micariolepis dives* (L u c.)

Haplodrassus silvestris (В l a c k w.). 1 ♀, 17.V 1974 г., пос. Рыбачий Черноземельского р-на Калмыцкой АССР, на берегу р. Кумы. Отмечен в Орловской обл.

Zelotes longipes (L. К o s c h.). 1 ♀, 16.VI 1974 г., пос. Рыбачий, берег р. Кумы. Известен из окр. Красноярска.

Z. rusticus (L. К o s c h.). 1 ♀, 21.V 1974 г., 1 ♀, 21.VI 1974 г., пос. Рыбачий, бугристо-грядовые пески. В СССР был известен лишь в Западной Сибири (Тобольск). Распространен в Европе.

Сем. CLUBIONIDAE

Micariolepis dives (L u c.) (рис. 5) 2 ♀, 20.VI 1974 г., пос. Рыбачий, в норе малого суслика на остепненном участке поймы р. Кумы. В СССР обнаружен впервые. Известен из Венгрии.

Сем. THOMISIDAE

Philodromus glaucinus S i m. 1 ♂, 20.VI 1974 г., пос. Рыбачий, берег р. Кумы. Найден в Астраханской обл. (Уточкин, 1971).

Thanatus kitabensis Ch a r i t. 1 ♀, 4.VI 1974 г., 3 ♀, 6.VI 1974 г., 1 ♀, 20.VI 1974 г., пос. Рыбачий, бугристо-грядовые пески. Описан из Узбекистана (Харитонов, 1946).

Heriaeus horridus T y s t. 2 ♂, 30.VI 1971 г., станица Обливская Ростовской обл., полынно-мятликовая степь. Обычен в Кумских песках в окр. пос. Рыбачий. Был найден в Казахстане.

Diaea dorsata (F a b r.). По несколько экземпляров обнаружено в лесополосах совхоза «Гигант» Сальского р-на (1970 г.) и станицы Ольгинской (1972 г.) Ростовской обл., на многолетних травах в станице Маныч (1973 г.). Известен из Московской, Брянской, Киевской, Закарпатской областей, Крыма, Кавказа, Таджикистана.

Xysticus robustus (H a h n.). 1 ♂, 9.VI 1972 г., окр. г. зернограда Ростовской обл., на поверхности почвы среди пырея. 3 ♀, 2 ♂. 15.VI 1974 г., пос. Рыбачий, пойма р. Кумы. В СССР найден в Ленинградской, Московской и Саратовской областях, Казахстане, Средней Азии.

Сем. SALTICIDAE

Synageles lepidus Chuz. et Kulcz. Обычен на остепненных участках поймы р. Кумы в окр. пос. Рыбачий Черноземельского р-на Калмыцкой АССР. В СССР отмечен в Казахстане и Средней Азии.

Pellenes nigrociliatus (L. Koch.). 1 ♀, 2.VI 1974 г., 1 ♀, 1 ♂, 9.VI 1974 г., пос. Рыбачий, бугристо-грядовые пески. Найден на Украине.

Sitticus distinguendus (Thom.). 1 ♀, 12.VI 1974 г., пос. Рыбачий, берег р. Кумы. В СССР отмечен в Киевской, Полтавской и Саратовской областях.

Sitticus (Attulus) helveolus (Sim.). 1 ♀, 1 ♂, 15.VI 1974 г., пос. Рыбачий, на берегу пересыхающего соленого озера. В СССР обнаружен в Литве и Эстонии.

Chalcoscirtus infimus (Sim.). 1 ♂, 2.VII 1971 г., станица Обливская Ростовской обл., полынно-мятликовая степь; 1 ♀, 1 ♂, 2.VI 1973 г., пос. Шебалин Заветинского р-на Ростовской обл., злаково-попынная полупустыня. Найден в Казахстане.

Сем. DICTYNIDAE

Dictyna pygmaea Thom. 1 ♂, 10.VI 1974 г., пос. Рыбачий, берег р. Кумы. В СССР обнаружен на Украине и в Челябинской обл.

Argenna patula (Sim.). 1 ♀, 12.VI 1974 г., пос. Рыбачий, берег соленого озера. Отмечен на Южном Урале и в Западной Сибири. Распространен в Европе.

A. subnigra (Pisk.—Sambg.). 1 ♀, 10.VI, 2 ♀, 25.VI 1974 г., пос. Рыбачий, берег р. Кумы. Приводится для Ульяновской и Пермской областей, Удмуртской АССР. Распространен в Европе.

Сем. AMAUROBIIDAE

Titanoeca albomaculata (Luc.). Очень обычен в полупустынных районах Ростовской обл. Часто плетет ловчую сеть у входа в нору малого суслика. Отмечен в Крыму.

ЛИТЕРАТУРА

- Ажеганова Н. С. Краткий определитель пауков (Aranei) лесной и лесостепной зоны СССР.— Л.: Наука, 1968.— 149 с.
- Грамотенко В. П., Миноранский В. А. Фауна пауков (Aranei) первичных и вторичных биоценозов Ростовской обл.— В кн.: Мат-лы VII съезда ВЭО, ч. I. Л.: 1974, с. 25.
- Грамотенко В. П., Миноранский В. А., Ханин М. В. Аранеофауна многолетних трав и ее связь с почвой в Ростовской области.— В кн.: Проблемы почвенной зоологии. Вильнюс: 1975, с. 129—131.
- Грезе Н. С. Пауки Донской области.— Тр. студ. кружка при Моск. унив., кн. 4, 1909.
- Миноранский В. А., Лупоносова О. М., Попова З. Г., Грамотенко В. П. и др. Влияние орошения на мезофауну.— В кн.: Мат-лы VII съезда ВЭО, ч. II. Л.: 1974, с. 111.
- Савельева Л. Г. Новые и малоизвестные виды пауков сем. Lycosidae (Aranei) из Восточно-Казахстанской области.— Энтомол. обозр., 1972, 51, вып. 2, с. 454—462.
- Спасский С. А. Пауки Донской области.— Изв. Алексеев. Донск. Политехнического ин-та, т. III, вып. 2, отд. II, 1914, с. 85—97.
- Спасский С. А. Определитель пауков Донской области.— Новочеркасск: Изд-во Донск. ин-та с.-х. и мелиорат., 1925.— 62 с.
- Спасский С. А. Пауки Ростовской области.— В кн.: Природа Ростовской области. Ростов-на-Дону: Ростовоблкнигиздат, 1940, с. 193—202.

- Тыщенко В. А. Определитель пауков Европейской части СССР.— Л.: Наука, 1971.— 281 с.
- Уточкин А. С. К фауне пауков Астраханского заповедника.— Уч. зап./Перм. ун-т., 1971, 249, с. 154—156.
- Харитонов Д. Е. Каталог русских пауков.— Л.: Изд-во АН СССР, 1932.— 206 с.
- Харитонов Д. Е. Новые формы пауков фауны СССР.— Изв. Ест.-науч. ин-та Молот. ун-та, 1946, 12, с. 19—32.
- Lugetti G., P. Tongiorgi. Ricerche sul genere *Alopecosa* Simon (Araneae — Lycosidae).— Atti Soc. Tosc. Sci. Nat. Mem., ser. B., 1969, 74.
- Schenkel E. Ostasiatische Spinnen aus dem Museum d'histoire naturelle de Paris.— Mem. du Mus. Nation. d'histoire Nat., ser. A, Zoologie, 1963, 25.
- Spassky S. Araneorum species novae, II.— J. of the New York Ent. Soc., 1934, 42, p. 1—4.

Ростовский университет

Поступила в редакцию
19.I 1977 г.