

УДК 595.773.4

Ю. Г. Вервес

## ТАКСОНОМИЧЕСКИЕ ЗАМЕТКИ О НЕКОТОРЫХ САРКОФАГИДАХ (DIPTERA, SARCOPHAGIDAE)

Настоящая статья посвящена выяснению таксономического положения некоторых недостаточно исследованных Sarcophagidae. В последнее время в литературе появился ряд первоописаний саркофагин румынского исследователя Лерера (Lehger, 1959, 1967, 1975a, 1975b, 1976a, 1976b, 1976c, 1976d, 1977a, b). Многие из них оказались идентичными ранее описанным. Ниже приводится краткий обзор этих форм\*.

*Blaesoxipha (Acridiophaga) potanini* Rohdendorf, 1928  
= *B. (Servaisia) freidae* Lehger, 1976, syn. n.

Подробное описание и рисунки гениталий самца *B. freidae* из Французских Альп (Lehger, 1976d: 259, fig. 1) не дают достоверных отличий от *B. potanini* (Родендорф, 1937: 84, фиг. 98, 99). Предпринятое нами исследование большого количества экземпляров *B. potanini* из коллекции Зоологического института АН СССР (Ленинград) также свидетельствует об идентичности этих видов.

*Kramerella anaces* (Walker, 1849)

*Sarcophaga anaces* Walker, 1849: 833; Aldrich, 1930: 16; Downes (in Stone et al.), 1965: 961; Lopes, 1976: 633 (*Kramerella*).

*Sarcophaga setipennis* Rondani, 1961: 389; Pandellé, 1896: 200; Becker et al., 1907: 490; Böttcher, 1912: 720; Enderlein, 1928: 48 (*Kramerella*); Rohdendorf, 1937: 151; 1970: 655 (*Kramerella*); Séguy, 1941: 147; Baranov, 1942: 627 (*Kramerella*); Draber-Moňko, 1973: 38 (*Kramerella*); Rohdendorf, 1975: 198 (*Kramerella*).

*Kramerella slameckovae* Lehger, 1976d: 261, syn. n.

Распространен в Северной Америке и Европе до Закарпатской Украины и Одесской обл. на восток. Описан из Испании. При сравнении описания и рисунков гениталий самца (Lehger, 1976d: 261, fig. 2) с описанием *K. setipennis* у Б. Б. Родендорфа (1937: 152, фиг. 195, 204—207), а также просмотре экземпляров этого вида из коллекции Зоологического института АН СССР оказалось, что все отличия *K. slameckovae* (форма 5-го стернита брюшка, стилетов и передних параметров самца, а также некоторые другие признаки) не выходят за пределы внутривидовой изменчивости *K. setipennis*. Последний вид был сведен в синоним *K. anaces* (Lopes, 1976: 640).

*Heteronychia (Spatulapica) haemorrhoides* (Böttcher, 1913)  
= *H. (S.) wahisi* Lehger, 1976, syn. n.

*H. wahisi* описана из Турции (Lehger, 1976d: 204, fig. 3). Результаты нашего предыдущего исследования изменчивости признаков самцов под рода *Spatulapica* Фан, 1964 (Вервес, 1977) показывают, что она доста-

\* Синонимика большинства описанных Лерером видов родов *Sarcophaga* Meigen, 1824 (s. str.) и *Bellieria* Robineau-Desv., 1863 будет опубликована отдельно. Вид *Parasarcophaga (Liosarcophaga) sachtlebeni* Lehger, 1959 сведены в синонимы *P. jacobsoni* Rohd., 1937 проф. Д. Повольны (Povolný, 1961).

точно велика. На рисунках гениталий *H. wahisi* на самом деле изображены гениталии *H.(S.) haemorrhoides* (см. также Родендорф, 1937: 342, фиг. 427, 471, 472). Описание *H. wahisi* также не дает никаких достоверных отличий этой формы от *H. haemorrhoides*.

*Heteronychia (Mediterranisca) Rohdendorf, 1965*  
= *Leclercqiomysia* Lehrer, 1976, syn. n.

Отличия рода *Leclercqiomysia* (типовый вид *L. thirionae* Lehrer, 1976b: 197, fig. 1) не имеют статуса родовых или подродовых. Поэтому род принимается синонимом подрода *Mediterranisca*. Вид *L. thirionae* близок к *H.(M.) penicillata* (Villeneuve, 1911) и *H.(M.) maroccana* (Rohdendorf, 1937), хорошо отличаясь длинной, равномерно изогнутой и узкой апикальной частью парафалла и иной формой его вентральных отростков. Таким образом, валидное наименование этого вида — *Heteronychia (Mediterranisca) thirionae* (Lehrer, 1976).

*Heteronychia (Mediterranisca) Rohdendorf, 1965*  
= *Heteronychia (Benedenia) Lehrer, 1976*, syn. n.

*H. (M.) graeca* (Rohdendorf, 1937)  
= *L. (B.) mousseti* Lehrer, 1976, syn. n.

При сравнении описания и рисунков гениталий самца *L. mousseti* (Lehrer, 1976b: 200, fig. 2) из Турции с серией самцов *H.(M.) graeca* из Крыма, а также с описанием и рисунками этого вида (Родендорф, 1937: 327, фиг. 438, 439) нами не обнаружено существенных отличий между ними.

*Parasarcophaga (Liosarcophaga) marshalli*  
(Parker, 1923) = *P.(L.) agenjoii* Lehrer, 1977, syn. n.

При сравнении описания и рисунков гениталий самцов *P. agenjoii* (Lehrer, 1977b; 56, fig. 2) и *P. marshalli* (Rohdendorf, 1975: 201, fig. 10—11) никаких отличий не обнаружено.

Sbg. *Jantia* Rohdendorf, 1937  
= sbg. *Belgiella* Lehrer, 1977, syn. n.

*Parasarcophaga (J.) cultellata* (Pandellé, 1896)  
= *P.(B.) longchampsii* Lehrer, 1977, syn. n.

Сравнение самцов *P.(B.) longchampsii* (Lehrer, 1977b: 52, fig. 1) из Италии с описанием *P. cultellata* (Séguin, 1941: 24, fig. 101—103) и экземпляром этого вида из Испании, определенным Б. Б. Родендорфом, показало отсутствие существенных отличий между ними.

*P. cultellata* найдена в Испании, Италии и южной Франции.

*Sarcophaga subvicina* Rohdendorf, 1937  
= *S. subvicina schusteri* Lehrer, 1959, syn. n.

Между *S. subvicina* и *S. s. schusteri* есть незначительная разница в форме слабо склеротизированной апикальной части и мембранных отростков парафалла; эти признаки весьма изменчивы и не могут служить критериями видовых и подвидовых отличий.

*Sarcophaga schulzi* Müller, 1922

Müller, 1922: 82; Rohdendorf, 1970: 655; Draber-Moňko, 1973: 54.

*Sarcophaga adriatica* Baranoff, 1929: 23 (nom. praeocc. Bottcher, 1913: 87).

*Sarcophaga dolosa* Lehrer, 1967: 215, fig. 3, syn. n.

*Sarcophaga subvicina vulgaris* Rohdendorf, 1937: 287; Baranov, 1942: 552; Коломиец, 1966: 80.

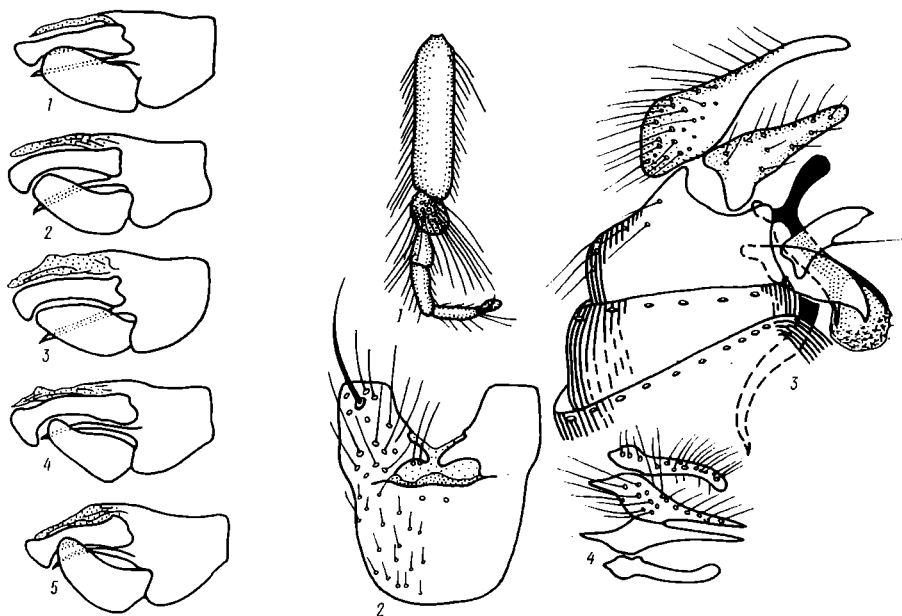


Рис. 1. Внутривидовая изменчивость строения парафалла самцов *Sarcophaga schulzi* Müller:

1 — форма «vulgaris», Ленинградская обл., Луга, 18.VII 1958 (А. А. Штакельберг); 2 — форма «vulgaris», Киевская обл., Боярка, 14.VI 1977 (Ю. Г. Вервес); 3 — переходная форма, Черкасская обл., Каневский заповедник, 25.V 1968 (Ю. Г. Вервес); 4 — переходная форма, Ивано-Франковская обл., Косов, 4.VIII 1975 (Ю. Г. Вервес); 5 — форма «dolosa», Киевская обл., Макаров, 2.IX 1978 (Ю. Г. Вервес).

Рис. 2. Детали строения ♂ *Phrosinella septentrionalis* Rond.:

1 — передняя лапка сзади; 2 — 5-й стернит брюшка; 3 — гениталии в профиль; 4 — церки и сурстили сверху.

*S. dolosa* Lehrer описана из Центральной Европы. Этот вид, по Лереру, отличается от *S. schulzi* (Родендорф, 1937: 287, фиг. 399—400) иной формой мембранных лопастей. Однако предпринятое нами изучение изменчивости этого признака показало наличие постепенных переходов от формы «vulgaris» к форме «dolosa» (рис. 1).

*Sarcophaga ukrainica* Rohdendorf, 1937  
= *S. baraschi* Lehrer, 1977, syn. n.

Сравнение описания и рисунков *S. baraschi* (Lehrer, 1977a: 13, fig. 1—4) из Румынии с экземплярами *S. ukrainica* из коллекций Института зоологии АН УССР, Зоологического института АН СССР и собственных сборов, а также с описанием последнего вида (Родендорф, 1937: 288, фиг. 403, 404) показало отсутствие каких-либо отличий между ними.

В связи с дальнейшей разработкой системы семейства нами уточнено положение некоторых таксонов *Miltogrammatinae*.

*Senotainia* Macquart, 1835 = *Arrhenopus* B. V., 1891, syn. n.

*Arrhenopus* (типовой вид — *Sphixapata piligena* Rondani, 1865) (Séguy, 1941: 294; Fig. 397, 398) по родовым признакам (длинные коготки и нижний край головы самца, длинный подподбородок, крепкие угловые вибриссы, открытая ячейка  $R_5$  крыла, две пары крепких орбитальных щетинок) не отличается от рода *Senotainia* s. str. и является его синонимом. К сожалению, неполное описание вида *S. piligena* не позволяет более точно определить его положение в системе рода *Senotainia*. Поэтому до исследования голотипа этот вид приобретает статус: *Senotainia* (s. str.) *piligena* (Rondani, 1859) — species incertae sedis.

Голарктический род *Phrosinella* R.-D. является одним из хорошо изученных (Allen, 1926; Родендорф, 1971; Rohdendorf, 1971). Однако после исследования ранее неизвестных самцов *P. septentrionalis* Rohd. и материала из Северной Америки оказалось, что он состоит из двух хорошо обособленных подродов: *Phrosinella* R.-D. s. str. и *Euhilarella* Towns. Последнее название первоначально было использовано как родное, затем было сведено в синоним *Phrosinella* Алленом (Allen, 1926: 68). В настоящей работе оно восстанавливается как подродовое. Ниже приведены определительная таблица подродов и описание самца *P. septentrionalis*.

#### Определительная таблица подродов рода *Phrosinella* R.-D.

- 1(2). Второй членик передних лапок самца несет длинные щетинки (рис. 6). Средние тергиты брюшка у части видов с темным шашечным переливчатым рисунком, без черных блестящих пятен или полос . . . . . *Euhilarella* Townsend, 1915.  
 Типовой вид: *Gymnoprosope fulvicornis* Coquillett, 1895). К подроду принадлежит палеарктический вид *P. septentrionalis* Rohdendorf, 1970 и 5 видов из Северной Америки: *P. aldrichi* Allen, 1926, *P. fulvicornis* (Coquillett, 1895), *P. fumosa* Allen, 1926, *P. pilosifrons* Allen, 1926, *P. talpina* Reinhard, 1961.
- 2(1). Передние лапки самца без длинных щетинок. Средние тергиты брюшка всегда с контрастными заднекрайними полосами или пятнами . . . . . *Phrosinella* Robineau-Desvoidy, 1863  
 Типовой вид: *Tachina nasuta* Meigen, 1824). К подроду принадлежит 10 палеарктических видов: *P. fedtshenkoi* (Rohdendorf, 1924), *P. gussakovskii* Rohdendorf, 1971, *P. mongolica* Rohdendorf et Verves, in litt., *P. nasuta* (Meigen, 1824), *P. nigripunctata* Rohdendorf, 1971, *P. pictipennis* Rohdendorf, 1971, *P. sibirica* Rohdendorf, 1971, *P. similis* (Rohdendorf, 1924), *P. simillima* Rohdendorf, 1971, *P. zarudnoji* Rohdendorf, 1971.

#### *Phrosinella* (*Euhilarella*) *septentrionalis* Rohdendorf, 1970

Самец. Отличается от самки (Rohdendorf, 1971: 137) следующими особенностями: передние лапки (рис. 2, 1) обладают укороченным и утолщенным 2-м члеником, несущим длинные многочисленные пост-вентральные и вентральные щетинки; 2-й и 3-й членики сверху с длинными волосками. На мембране крыла посередине радиомедиальной жилки имеется небольшое темное пятно. 5-й тергит брюшка с задне-

крайней черной блестящей полоской, зубчатой спереди и занимающей около 0,60 его длины. Гениталии средних размеров, блестяще-черные. 5-й стернит (рис. 2, 2) с небольшим полукруглым вырезом и длинными многочисленными щетинками на боковых долях; его базальная часть без щетинок, с одиночными рассеянными волосками.

Церки в профиль (рис. 2, 3) с утонченной апикальной частью, сурстили длинные, однако короче церок (рис. 2, 4). Задние параметры в виде широкого ножа, с длинной щетинкой. Спинус длинный, на конце закруглен и заметно расширен. Фаллоса булавовидная, в апикальной части с многочисленными шипами. Длина тела 7,5 мм.

**М а т е р и а л.** Таймыр, Янтардах, 7.VII 1971 (А. П. Расницын), 2♂ 1 ♀. Этот вид ранее был известен лишь из Северной Норвегии и Ленинградской обл. Для Азиатской части СССР указывается впервые. Материал хранится в коллекции Зоологического института АН СССР (Ленинград).

**С р а в н е н и е.** По окраске брюшка и строению передних лапок самца этот вид близок к *P. fulvicornis*, хорошо отличаясь черной окраской антенн и щетинистыми скулами.

#### SUMMARY

The paper deals with synonymy of certain Sarcophagidae. Several forms described by Lehrer become synonyms of the known species and genera. The genus *Arrhenopus* B. B. is a synonym of *Senotainia* Mсq. The unknown before male *Phrosinella* (*Euhilarella*) *septentrionalis* Rohd. is described. The name *Euhilarella* Town. is used as a subgenus name of the genus *Phrosinella*.

#### ЛИТЕРАТУРА

- В е р в е с Ю. Г. Внутривидовая изменчивость и распространение видов подрода *Spartularica* Fan рода *Heteronychia* В.В. (Sarcophagidae).— В кн. Систематика и эволюция двукрылых насекомых. Л.: Наука, 1977, с. 8—12.
- К о л о м и е ц Н. Г. Обзор видов семейства Sarcophagidae (Diptera) Сибири.— Изв. Сиб. отд. АН СССР, 1966, № 12, Сер. биол.-мед. наук, вып. 3, с. 78—81.
- Р о д е н д о р ф Б. Б. Семейство Sarcophagidae. Часть I. Sarcophaginae.— М.; Л.: Изд-во АН СССР, 1937.— 501 с. (Фауна СССР, Нов. серия, насеком. Т. 19, вып. 1).
- Р о д е н д о р ф Б. Б. Состав трибы Sarcophagini Евразии (Diptera, Sarcophagidae).— Энтомолог. обозр., 1965, 44, вып. 3, с. 676—695.
- Р о д е н д о р ф Б. Б. Семейство Sarcophagidae.— В кн.: Определитель насекомых. Европ. части СССР, М.; Л.: Наука, 1970, 5, ч. 2, с. 624—670.
- Р о д е н д о р ф Б. Б. Палеарктические виды двукрылых рода *Phrosinella* R.-D. (Dipt., Sarcoph.) — Энтомолог. обозр., 1971, 50, вып. 2, с. 446—453.
- A l d r i c h J. M. Notes on the types of American two-winged flies of the genus *Sarcophaga* and a few related forms, described by the early authors.— Proc. U.S. Nat. Mus., 1930, 78, art. 12, p. 1—39.
- A l l e n H. W. North American species of two-winged flies belonging to the tribe Miltonogrammini.— Proc. U.S. Nat. Mus., 1926, 68, art. 9, p. 1—106.
- B a r a n o f f N. Beitrage zur Kenntnis der serbischen Tachiniden.— Beograd, 1926, Letopis 1, p. 16—26.
- B a r a n o f f N. Die jugoslavischen Sarcophaga — Arten der carnaria — Gruppe.— Encycl. Entom., Ser. B2, 1929, 5, p. 19—25.
- B a r a n o v N. Sarkofage Nezavisne Drzave Hrvatske.— Veterinarski Arhiv, 1942, Kniga 12, Sv. 12.— 497 Str.
- B e c k e r Th., B e z z i M., K e r t e s z K., S t e i n P. Katalog der paläarktischen Dipteren. III. Cyclorrhapha schizophora.— Budapest, 1907, p. 467—521.
- B o t t c h e r G. Die männlichen Begattungswerkzeuge bei dem Genus *Sarcophaga* Meig. und ihre Bedeutung für die Abrenzung der Arten.— Deutsche Entom. Z., 1912—1913, p. 525—544, 705—736, 1—16, 115—130, 239—254, 371—377.
- D o w n e s W. L. Sarcophagidae.— In: A. Stone et al. A catalogue of the Diptera of America North of Mexico, 1965, Wash., 1696 p., p. 933—961.
- D r a b e r - M o n k o A. Przegląd grajowych gatunków z rodziny Sarcophagidae (Diptera).— Fragm. Faunistica, 1973, 19, N 9, s. 157—225.

- Enderlein G. Klassifikation der Sarcophagiden, Sarcophagiden — Studien I. — Arch. klassif. und prylogen. Entom., 1928, 1, H. 1, S. 1—56.
- Lehrer A. Z. Neue oder seltene Sarcophagidae aus der Rumanischen Volksrepublik (Diptera). — Beitr. Entomol., 1959, 9, 7—8, S. 899—908.
- Lehrer A. Z. Espèces nouvelles du genre *Sarcophaga* Meigen (Fam. Sarcophagidae, Diptera). — Zool. Anz., 1967, 178, H. 3/4, S. 211—219.
- Lehrer A. Z. Sur *Sarcophaga rosellei* Bottcher, 1912 et deux espèces affines nouvelles. — Bull. et ann. Soc. r. Belge entom., 1975a, 3, N 10—12, p. 278—284.
- Lehrer A. Z. Statut de *Bellieria novercoides* (Bott.) et établissement de deux espèces nouvelles du genre *Bellieria* Rob. — Desv. — Bull. et ann. Soc. r. Belge entom., 1975b, 3, N 10—12, p. 285—288.
- Lehrer A. Z. Diagnose de *Bellieria cepelaki* Lehrer, 1975 (Diptera Sarcophagidae). — Bull. et ann. Soc. r. Belge entom., 1976a, 112, p. 158—161.
- Lehrer A. Z. *Leclercqiomysia*: genre nouveau de sarcophagines paléarctiques (Diptera: Sarcophagidae). — Bull. et ann. Soc. r. Belge entom., 1976b, 112, p. 195—203.
- Lehrer A. Z. Cinq espèces nouvelles pour la faune paléarctique des diptères Sarcophagidae. — Ann. zool. et bot., Bratislava, 1976 c, N 115, p. 1—11.
- Lehrer A. Z. Nouvelles sarcophagines d'Eurasie (Diptera Sarcophagidae). — Bull. et ann. Soc. R. Belge entom., 1876d, 112, p. 259—266.
- Lehrer A. Z. *Sarcophaga baraschi* n. sp. (Diptera. Sarcophagidae). — Bull. Soc. Entom. Mulhouse, 1977 a, p. 13—15.
- Lehrer A. Z. Nouveaux sarcophagides d'Europe occidentale. — Bull. et Ann. Soc. r. Belge Entom., 1977b, 113, p. 52—62.
- Lopes H. S. On the holotypes, mostly females, of some Sarcophagidae (Diptera) described by Francis Walker. — Rev. Brasil. Biol., 1976, 36, N 3, p. 629—641.
- Müller S. Über den Bau des Penis der Tachinarier und seinen Wert für die Aufstellung des Stammbaumes und die Artdiagnose. — Arch. für Naturg., 1922, 88, H. 2, S. 45—166.
- Pandellé L. Etudes sur les Muscides de France. II. — Rev. Entom., 1896, 15, p. 1—219.
- Povolný D. *Parasarcophaga sacitlebeni* Lehrer, 1959 ein Synonym von *Parasarcophaga jacobsoni* Rohd., 1937. — Beitr. Entom., 1961, 2, H. 1—2, S. 229—232.
- Rohdendorf B. B. Sarcophagidae. — In: Die Flieg. der paläarkt. Reg., Stuttgart, 1971, 64h, Lf. 285, S. 129—176.
- Rohdendorf B. B. Some Sarcophagidae from Southern Spain. — Steenstrupia, 1975, 3, N 19, p. 197—204.
- Séguy E. Mouches parasites. II. Calliphorines, Sarcophagines et Rhinophorines de l'Europe occidentale et meridionale. — Encycl. Entom., 1941, 21a, p. 36—332.
- Walker F. List of the specimens of dipterous insects in the collection of the British Museum. Part. 4. London, 1948, p. 688—1172.

Киевский университет

Поступила в редакцию  
28.II 1978 г.

УДК 595.44:591.465

В. А. Миноранский, А. В. Пономарев, В. П. Грамотенко

## МАЛОИЗВЕСТНЫЕ И НОВЫЕ ДЛЯ ЮГО-ВОСТОКА ЕВРОПЕЙСКОЙ ЧАСТИ СССР ПАУКИ (ARANEI)

Благодаря работам Н. С. Грезе (1909) и особенно С. А. Спасского (1914, 1925, 1940 и др.) видовой состав пауков юго-востока Европейской части СССР изучен относительно хорошо. Однако за период, прошедший после их опубликования, в аранеофауне этого района, как и в фауне в целом, произошли значительные изменения, вызванные рядом факторов и прежде всего деятельностью человека (Грамотенко и др., 1974; Миноранский и др., 1974; Грамотенко и др., 1975). Ряд видов, собранных нами в данном районе, являются новыми не только для юго-востока, но и для СССР.

Приведенный в настоящей статье материал был собран авторами во время экспедиционных работ в 1969—1975 гг. в Ростовской обл. и Калмыцкой АССР. Большую помощь в определении пауков оказали