

SUMMARY

The article is an information on findings of *Alsophylax loricatus*, *A. spinicauda*, *Gymnodactylus fedtschenkoi*, *G. longipes*, *G. caspius*, *Eublepharis turcmenicus*, *Eumeces faeniolatus*, *E. schneideri*, *Ablepharus pannonicus* (= *A. brandti*), *A. alaicus*, *Eryx tataricus*, *Litorhynchus ridgewayi*, *Oligodon taeniolatus*, *Psammophis schokari*. Some findings specify essentially boundaries of areas of distribution.

ЛИТЕРАТУРА

- Атаев Ч. К распространению и экологии некоторых видов пресмыкающихся Туркменистана.— Изв. АН ТССР, Сер. биол., 1977, № 1, с. 80—82.
- Банников А. Г., Даревский И. С., Рустамов А. К. Земноводные и пресмыкающиеся СССР. М.: Мысль, 1971.— 304 с.
- Богданов О. П. Пресмыкающиеся Туркмении. Ашхабад: Изд-во АН ТССР, 1962.— 235 с.
- Горелов Ю. К., Даревский И. С., Щербак Н. Н. Два новых для фауны СССР вида ящериц из семейства гекконов.— Вестн. зоол. 1974, № 4, с. 33—39.
- Даревский И. С. Какой вид зублефара (*Sauria*, *Gekkonidae*) встречается в Средней Азии.— Тр. ЗИН, 1978, 61, с. 204—209.
- Параскив К. П. Пресмыкающиеся Казахстана. Алма-Ата: Изд-во АН КазССР, 1956.— 228 с.
- Рустамов А. К., Атаев Ч. Новые данные по герпетофауне Туркменистана.— Изв. АН ТССР, Сер. биол., 1976, № 5.

Институт зоологии
АН УССР

Поступила в редакцию
17.II 1977 г.

УДК 595.793(571.52)

В. М. Ермоленко, Р. И. Земкова

О НАХОДКЕ *GILPINIA FENNICA* (FORSIUS) (HYMENOPTERA, DIPRIONIDAE) В ТУВИНСКОЙ АССР

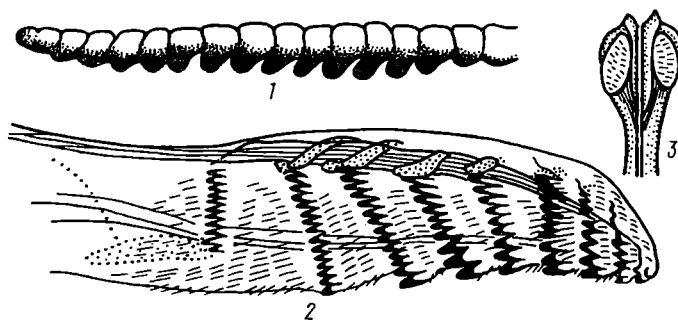
Хвойный пилильщик гильпиния финская — *Gilpinia fennica* (Forsius) был описан в 1911 г. по самкам из Южной Финляндии. По наблюдениям Т. Грэнблома (Koptuniemi, 1960), личинки этого пилильщика питаются хвоей ели европейской (*Picea excelsa* Link.).

Впервые на территории СССР пилильщик был обнаружен Р. И. Земковой в горных лесах Тувинской АССР. Выводок личинок был найден ею 2.VIII 1966 г. на подросте ели сибирской (*Picea obovata* L db.) в Дзун-Хемчикском р-не в ельниках северного склона горного хребта Западного Танну-Ола на высоте около 200 м н.у.м. 11 личинок предпоследнего возраста сплошь объели хвою на ветке подроста ели (высотой до 1,5 м), не оставляя даже пенечков хвоянок.

Длина тела личинок предпоследнего возраста до 10 мм; ширина головной капсулы 1,8—2,0 мм. Голова личинки черная. Туловище серо-зеленое с продольными черными полосами: 2 спинные, 2 широкие верхне-боковые (они несколько шире спинных полос, с извилистым нижним краем, образованным повторяющимся на каждом сегменте тела зубчатым выступом) и 2 узкие нижне-боковые или надножные (они в 4—5 раз уже верхне-боковых). Грудные и брюшные сегменты несут очень мелкие черные шипики. Ноги серо-зеленые, с черными колечками.

У собранных личинок через неделю (8.VIII) прошла последняя линька, после которой они образовали на хвоянках ели беловатые бочонковидные коконы длиной 6,5 и шириной 3 мм. Через 4 недели (5.IX 1966 г.) из одного кокона вышла самка, а в остальных коконах эонимфы диапаузировали.

Полное описание самки гильпинии финской дано автором вида (Forsius, 1922); на русском языке описание вида приведено Гуссаковским (1947). В настоящей статье приведены оригинальные рисунки некоторых деталей тела самки (рисунок).



Самка гильпинии финской — *Gilpinia fennica* (Forsius):
1 — усик; 2 — пилка яйцеклада; 3 — щетинистые площадки на вершине створок яйцеклада.

Находка в Туве данного вида хвойных пилильщиков примерно в 4000 км на восток и юг от основной части его ареала в Южной Финляндии не является неожиданной. По новым данным ряд видов пилильщиков, ранее считавшихся фенно-скандинавскими, на самом деле оказались бореальными евросибирскими, распространенными в таежной зоне далеко на восток до Западной Сибири, Прибайкалья и даже Сахалина и Приморья включительно. По-видимому, ареал гильпинии финской не имеет скандинавско-тувинской дизъюнкции, а является сплошным и проходит по таежной зоне далеко на восток, где вид проник в горные темпохвойные леса не только хребта Западного Туну-Ола, но, вероятно, также Алтая, Саян и др.

ЛИТЕРАТУРА

- Гуссаковский В. В. Пилильщики (Tenthredinoidea) (ч. 2).— В кн.: Фауна СССР, Насекомые перепончатокрылые, т. 11, вып. 2, М.; Л.: Наука, 1947.— 235 с.
Forsius K. Über einige Diprion (Lophyrus Latr.) — Arten.— Medd. Soc. Fauna Flora Fenn., 1911, 37, S. 178—183.
Konttinen T. Die Futterpflanzen der Sägewespenlarven (Hymenoptera Symphyta) Finnlands.— Animalia Fennica, 9, Helsinki, 1960.— 104 S.

Институт зоологии АН УССР,
Центральный республиканский ботанический сад АН УССР

Поступила в редакцию
20.III 1974 г.

УДК 595.3

Н. В. Вехов

НЕКОТОРЫЕ ОСОБЕННОСТИ ЭКОЛОГИИ *LEPTODORA KINDTII* (FOSCKE) В ОЗЕРАХ БОЛЬШЕЗЕМЕЛЬСКОЙ ТУНДРЫ

Leptodora kindtii (Foscke) относится к редким ветвистоусым сетного зоопланктона. Вероятно, это связано со способностью избегать планктонную сеть. Распределение лептодоры в тундровых водоемах и ее экология исследованы недостаточно (Барановская, 1976; Изъярова, 1966). Проведенные нами работы позволяют проследить размещение *L. kindtii* в одном водоеме и системе водоемов.