

УДК 595.753

В. Н. Логвиненко

**НОВЫЕ ВИДЫ ЗАКАВКАЗСКИХ ЦИКАДОВЫХ
(НОМОРТЕРА, AUCHENORRHYNCHA)**

Материалом для настоящей статьи послужили сборы автора в республиках Закавказья, главным образом в Талыше, за период 1966—1975 гг. Описывается семь новых видов цикадовых из родов *Kelisia* Fieb., *Trichodelphax* Vilb. (сем. Delphacidae), *Bubastia* Em. (сем. Issidae), *Nesoclutha* и *Psammotettix* (сем. Cicadellidae).

Типы и паратипы новых видов хранятся в коллекции цикадовых Института зоологии АН УССР (Киев), часть паратипов передана в Зоологический институт АН СССР (Ленинград).

Kelisia transversa Logvinenko sp. n. (рис. 1)

Самец бледный с темно-бурым поперечным рисунком передних крыльев. Тело в светлых коротких волосках, на крыльях располагающихся по жилкам. Темя примерно вдвое длиннее ширины у основания, одноцветно охристое, кили тонкие, блестящие. Лоб в 2 с небольшим раза длиннее ширины у основания, равномерно расширяющийся на уровне середины. Медиальный киль четкий, темные пятна на щеках небольшие. Членики усиков основного тона, щетинка бурая. Переднеспинка примерно такой длины, как щиток, одноцветная с хорошо заметными срединным и боковыми киями, задние концы последних слегка отогнуты в стороны. Щиток также лишен рисунка, кили его четкие. Передние крылья прозрачные, слегка желтоватые с сильно затемненной вершиной в апикальных ячейках и широкой поперечной полосой, проходящей через вершину клавуса. У интенсивно окрашенных особей поперечный рисунок в виде сливающихся пятен в ячейках развит и в базальной части крыла. Передние крылья длинные, закрывают брюшко, задние крылья зачаточные. Брюшко желтое, лишь бока тергитов иногда затемнены, по наружному краю ряд длинных светлых волосков.

Генитальный сегмент основного тона, стилусы бурые клещеобразные со сближенными вершинами. Задний край анальной трубки бурый, придатки мощные, крючковидно изогнутые с расходящимися в стороны вершинами. Пенис сравнительно короткий, прямой без выростов, до головчатой вершины закрытый прозрачной текой. Длина тела 3,0—3,1 мм.

Самка несколько бледнее самца, рисунок передних крыльев выражен слабо. Длина тела 3,3 мм.

Материал: 7 ♂, 2 ♀ (голотип ♂ № 100) — Азербайджан, Талыш, пос. Аврора, низинный гирканский лес, поляна с осоками, 26.V 1975.

Trichodelphax aurora Logvinenko sp. n. (рис. 2)

Передняя часть тела сверху почти сплошь смоляно-черная, надкрылья и брюшко ярко коричневые. Волоски на теле редкие и едва заметные. Покровы блестящие. Темя, лоб и щеки одноцветно черные, лишь нижняя часть лба со светлым краем. Пост- и антеклипеус беловато-желтые. Усики бурые, более темные к основанию. Передний край передне-

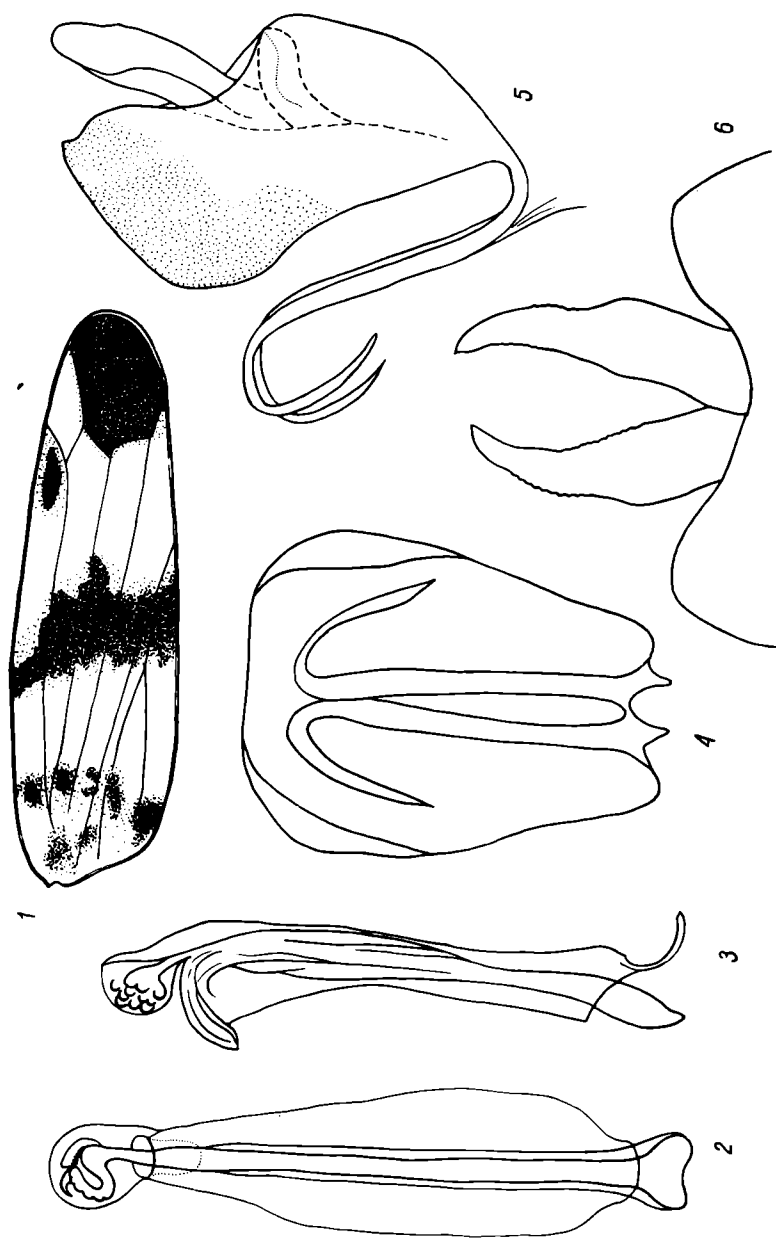


Рис. 1. *Kelisia transversa* sp. n. ♂: 1 — переднее крыло, 2 — пенис с дорсальной стороны, 3 — пенис собоку, 4 — анальная трубка сверху, 5 — анальная трубка собоку, 6 — сплусусы.

спинки черный, задний чуть светлее, на боках беловатый. Щиток черный с белой вершиной, поверхность его шагренирована, как переднеспинка. Передние крылья укороченные (длина каждого едва превышает ширину), полупрозрачные, более затемненные в основании и в апикальной части. Жилки сглажены, едва заметны. Передние и средние ноги желтоватые с более темными вершинами лапок, задние бедра и голени бурые, лапки желтоватые, подколенного пятна нет. Брюшко такой же окраски, как и крылья, на боках чуть более затемненные.

Генитальный сегмент смоляно-черный. Анальная трубка снизу с парой длинных тонких искривленных отростков. Стилус расширенный в базальной части и перед вершиной, слегка отогнутой наружу. Пенис вздутый, в основании с длинным заостренным апикальным отростком. Гонопор расположен вентрально, края его оттянуты, от нижнего края в сторону основания двумя короткими рядами расположены несколько зубцов. Длина тела 2,3 мм.

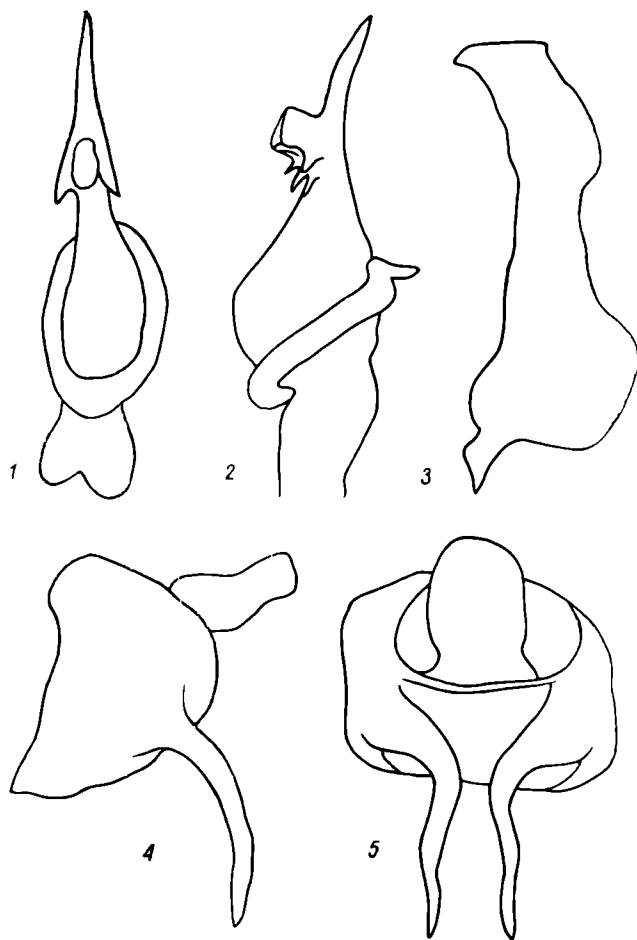


Рис. 2. *Trichodelphax aurora* sp. n., ♂:

1 — пенис с дорсальной стороны
2 — пенис сбоку, 3 — стилус, 4 —
анальная трубка сбоку, 5 —
анальная трубка снизу.

Материал: 1 ♂ (голотип № 101) — Азербайджан, Талыш, пос. Аврора, осушенный болотистый участок, 21.V 1975.

Род *Trichodelphax* Vilb. с единственным представителем *T. splendidus* Vilb. был описан в 1968 г. из Приморского края. Новый вид из Талыша, несомненно, относится к роду *Trichodelphax* Vilb. и очень близок к известному виду, отличаясь от него окраской покровов и деталями строения гениталий самца.

Bubastia kulikiana Logvinenko sp. n. (рис. 3)

Самец бледный, одноцветный, охристо-желтый. Темя поперечное, посредине почти в 2 раза короче, чем у глаз. Середина темени слабо вогнутая, наружные края килевато приподняты. Лоб слегка расширяющийся к середине, слабо выпуклый в средней части и слегка вдавленный

перед вершиной. Передний край лба едва вогнут, средний и боковые кили хорошо развиты. Клипеус выпуклый, без рисунка. Переднеспинка посредине вдвое длиннее темени, передний край ее выпуклый, задний — ровный, диск слегка вогнут. Щиток почти такой же длины, как переднеспинка. Передние крылья лишь незначительно длиннее своей ширины,

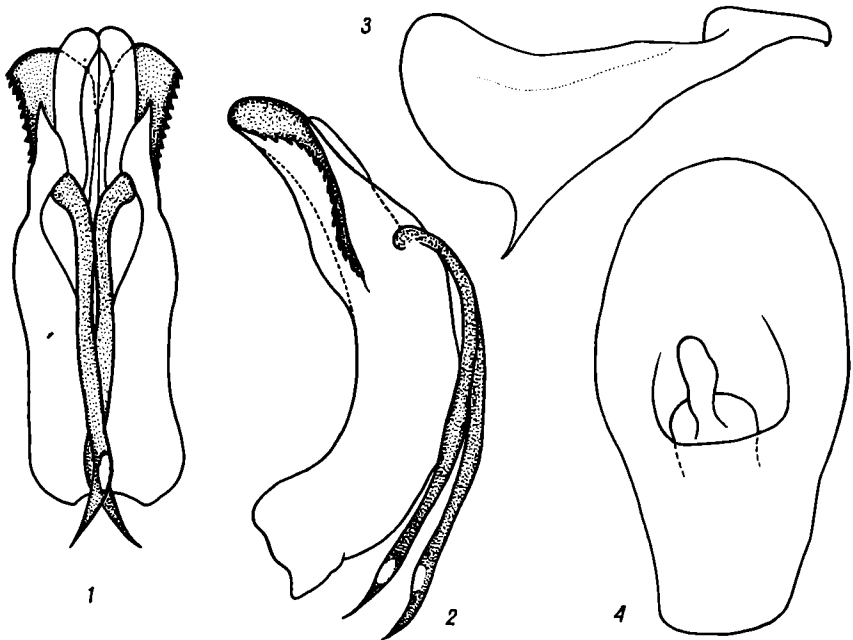


Рис. 3. *Bubastia kulikiana* sp. n., ♂:

1 — пенис с дорсальной стороны, 2 — пенис сбоку, 3 — стилус, 4 — анальная трубка.

сзади широко закруглены. Жилки килевато выступают над поверхностью. Окраска клавуса и жилки корнума более интенсивная. Брюшко и ноги одноцветные в едва заметном беловатом опушении.

Анальная трубка овальная с широко закругленной вершиной. Стилус поперечный с сильно оттянутой вершиной и небольшим прогибом дорсального края. Пенис стройный, дуговидно изогнутый в базальной половине. Дорсальные отростки длиннее половины ствола, сближены, перед вершиной со светлым, слабо склеротизованным пятном. Боковые лопасти теки ствола вытянуты вдоль от вершины до середины ствола, свободный край их крупнозубчатый. Гонопор открывается перед основанием дорсальных отростков. Длина тела 3,1—3,2 мм.

С а м к а отличается большим размером тела (4,1—4,2 мм) и более развитым рисунком покровов: средняя часть лба более или менее затемнена в задней половине, перед серединой пара беловатых пятен, боковые доли лба в темных точках. Клавусная часть и местами жилки буровато затемнены. На ногах бурые продольные полосы.

М а т е р и а л: 2♂, 2♀ (голотип ♂ № 102) — Армения, окрестности Еревана, ксерофитные станции, 14.VIII 1970.

Bubastia parva Logvinenko sp. n. (рис. 4)

В сравнении с другими представителями рода мелкий вид с одним шипом по наружному краю задних голеней.

С а м е ц охристо-желтый с буроватым рисунком надкрылий. Темя

в 3 раза шире длины посередине. Передний край его почти ровный, задний — вогнут и килевато приподнят, боковые края параллельны. Лоб слегка продольно вытянут с резким по всей длине средним килем и четкими боковыми, начинающимися от переднего края и не достигающими заднего. Передний край лба несколько вогнут посередине, боковые края

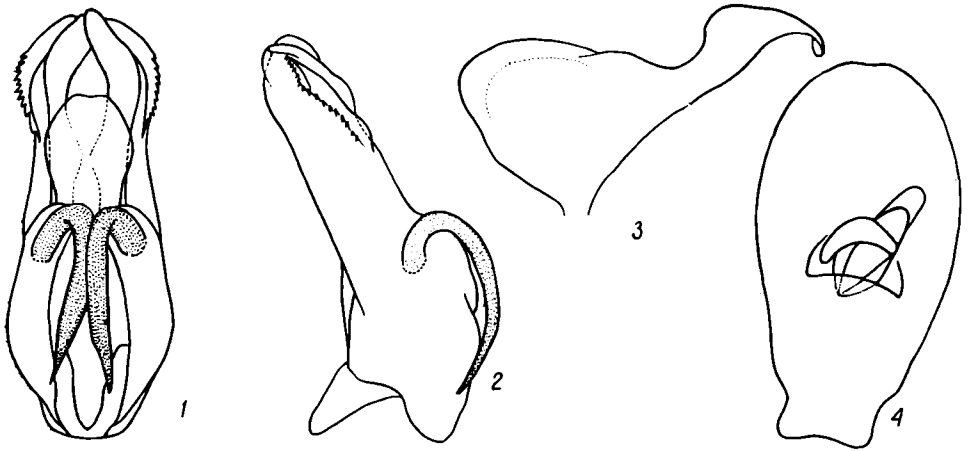


Рис. 4. *Bubastia parva* sp. n., ♂¹ :

1 — пенис с дорсальной стороны, 2 — пенис сбоку, 3 — стилус, 4 — анальная трубка.

его оттянуты вперед так, что он имеет вид фигурной скобки. Клипеус выпуклый, с косыми поперечными полосами, средний киль сглажен. Переднеспинка чуть длиннее темени, передний край ее выпуклый, задний — ровный, срединный киль явный. Щиток почти плоский, без четко выраженных килей с парой затемненных ямок у переднего края. Передние крылья примерно такой длины, как их ширина, неблестящие с резко выступающими жилками. Бурый рисунок в виде двух соединяющихся под прямым углом пятен, из которых передние занимают клавиш, а задние, более или менее развитые, лежат в средней части коринума и вытянуты в поперечном направлении. Бедра и голени местами затемнены бурым.

Анальная трубка овальная, почти яйцевидная, вершина ее широко закруглена. Стилус с поперечно вытянутой базальной частью и оттянутой мощной вершиной. Пенис довольно короткий, почти прямой, утолщенный в базальной части. Дорсальные отростки по длине не превышают половины длины ствола со слегка расходящимися вершинами. Зубчатые гребни теки вытянуты вдоль ствола на 1/3 его длины, хорошо видны с дорсальной стороны, гонопор расположен между ними. Длина тела 2,6 мм.

Самка очень похожа на самца, общий тон окраски покровов несколько темнее, рисунок интенсивнее. Длина тела 2,7—2,8 мм.

Материал: 5♂, 10♀ (голотип ♂ № 103) — Азербайджан, Талыш, Диабарская котловина, на кустарниковом астрагале, 15—18.VII 1970.

Nesoclutha concolor Logvinenko sp. n. (рис. 5)

Самец почти одноцветный, грязновато-желтый со слабым зеленоватым оттенком передних крыльев и охристым оттенком передней части тела. Голова едва короче переднеспинки, лоб слегка вздут, такой же

окраски, что и темя. Переднеспинка у переднего края с едва просматриваемой пятнистостью. Щиток грязновато-желтый. Передние крылья значительно длиннее брюшка, полупрозрачные, жилки такого же тона, слабо заметны. Задние крылья едва короче передних, беловатые со светлыми жилками. Брюшко сверху буроватое, снизу затемнена лишь середина стернитов.

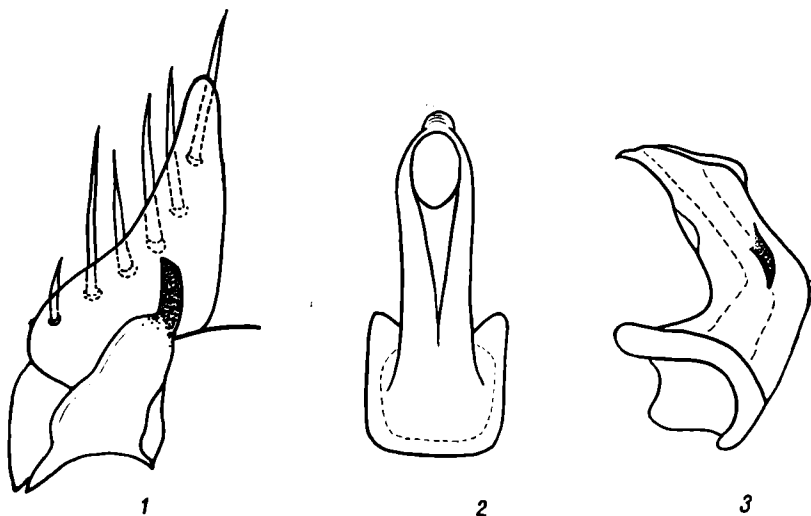


Рис. 5. *Nesoclutha concolor* sp. n., ♂ :

1 — генитальная пластинка и стилус. 2 — пенис с дорсальной стороны. 3 — пенис сбоку.

Генитальный сегмент светлый. Пигофор перед серединой с поперечным рядом длинных макрохет, выходящих сзади за край пигофора. Генитальные пластинки с оттянутыми, соединенными вместе вершинами. Боковой край пластинки в средней части вогнутый с рядом макрохет, расположенных на некотором расстоянии от него. Стилус обычного строения. Пенис в базальной части согнут почти под прямым углом, вершина его косо срезана, клювовидная. На боковой поверхности ствола примерно на уровне середины с каждой стороны по одному прижатому отростку, вершина которого направлена к основанию. Гонопор большой, апикальный. От его нижнего края по дорсальной стороне ствола идут два соединяющихся в конце килевидных образования. Длина тела 2,9 мм.

С а м к а не известна.

М а т е р и а л: 1♂ (голотип № 104) — Нагорный Карабах, горно-степные склоны с держи-деревом, среди злакового разнотравья, 25.VII 1970.

В роде *Nesoclutha* (= *Irinula* Rib.) был известен лишь один вид *N. erythrocephala* (Ferg.). Описываемый вид четко отличается от него строением гениталий самца — наличием пары зубцов на боковой поверхности ствола (у *N. erythrocephala* эти зубцы не развиты).

Psammotettix furcatus Logvinenko sp. n. (рис. 6)

Внешне очень сходен с другими видами полосатых цикадок. Покровы бледные, грязновато-желтые, без ясно выраженного рисунка. Лишь иногда слегка окаймлены светло-бурым апикальные ячейки передних крыльев. Темно-бурыми остаются лишь вершина хоботка и третий чле-

ник лапок. Пропорции передней части тела близки другим видам рода. Лоб и вся лицевая сторона уплощены, без следов рисунка. Передние крылья самцов и самок значительно длиннее брюшка, полупрозрачные, жилки беловатые, хорошо заметные. Тергиты брюшка в средней части буроватые.

Пигофор самца обычного строения. Пенис с неразвитой перепончатой частью лопаточки, вершина его вильчатая. Дорсальная стенка гоно-

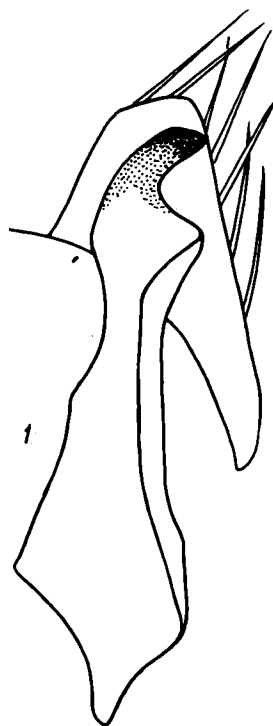
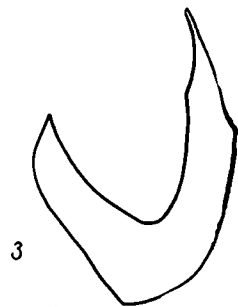
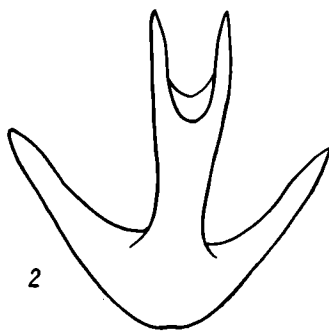


Рис. 6. *Psammotettix furcatus* sp. n., ♂: 1 — генитальная пластинка и стилус, 2 — пенис с дорсальной стороны, 3 — пенис сбоку.



пора несколько ниже вентральной, с боков гонопор ограничен заостренными к вершине латеральными стенками ствола. Ветви основания широко расходятся в стороны. Длина тела самок и самцов 3,3—3,4 мм.

М а т е р и а л: 6♂, 7♀ (голотип ♂ № 105) — Азербайджан, Талыш, Диабарская котловина, нагорно-ксерофитная растительность с кустарниковыми астрагалами и злаками, 15.VII 1970.

Psammotettix jurii Logvinenko sp. n. (рис. 7)

Общим обликом и рисунком покровов очень напоминает *P. striatus* L., отличаясь внешне серовато-зеленоватым основным фоном, на котором более или менее развит буроватый рисунок. В передней части тела доминирует желтоватый тон, рисунок из буроватых нерезких пятен более заметен у переднего края темени, в задней его половине у глаз по 2—3 размытых буроватых треугольника с каждой стороны. Лоб серовато-бурый с желтыми поперечными полосами, боковые части лица и антеклипеус желтоватые, усиковые ямки затемнены. Переднеспинка у переднего края желтоватая с четырьмя едва просматривающимися продольными полосами. Щиток преимущественно желтый с затемненными боковыми углами. Передние крылья значительно длиннее брюшка, ячей-

ки окаймлены бурым, жилки желтовато-зеленоватые. Жилки задних крыльев темные. На ногах бледные буроватые полосы. Низ груди и брюшко черные или темно-бурые.

Генитальный сегмент черный, пигофор и стилус как у *P. striatus* L. Пенис с относительно коротким и широким стволом, короткой лопаточкой со слабо отогнутыми перепончатыми лопастями. Ветви основания широко расставлены, базальная часть очень широко закруглена. Длина тела самок и самцов 4,7—4,9 мм.

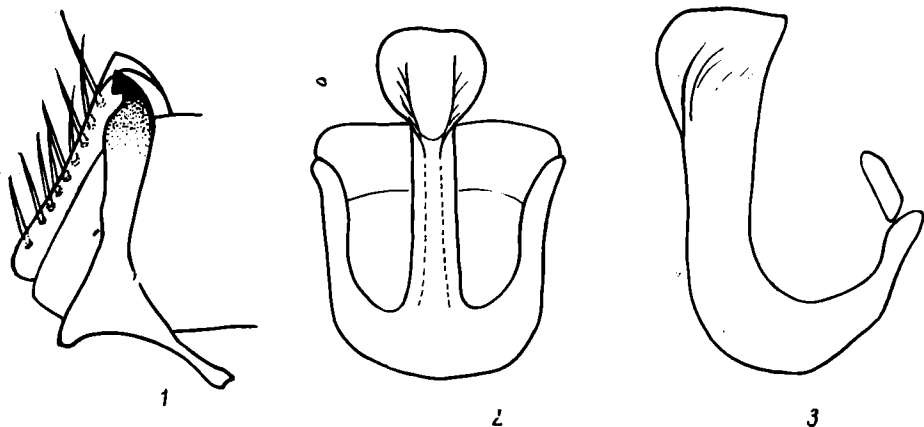


Рис. 7. *Psammotettix jurii* sp. n., ♂ :

1 — генитальная пластинка и стилус, 2 — пенис с дорсальной стороны, 3 — пенис сбоку.

М а т е р и а л: много самцов и самок (голотип ♂ № 106) — Азербайджан, Талыш, Лерик, 5.V — 13.V 1966, 16.V 1975, Госмольян, 21.V 1975, Мистан, 18.V 1975, Джони, 19.V 1975, Ярдимлы, 15.V 1966, Ленкорань, 12.V 1966, Диабарская котловина, 19.V 1975, Нагорный Карабах, Шуша, 22.VII 1970. Везде на участках со злаковой растительностью.

Институт зоологии
АН УССР

Поступила в редакцию
15.IV 1976 г.

V. N. Logvinenko

NEW SPECIES FROM THE TRANSCAUCASIAN LEAF HOPPERS (HOMOPTERA, AUCHENORRHYNCHA)

Summary

Seven new leaf hoppers' species from the Transcaucasia are described: *Kelisia transversa* sp. n., *Trichodelphax aurora* sp. n., *Bubastia kulikiana* sp. n., *B. parva* sp. n., *Nesoclu-tha concolor* sp. n., *Psammotettix furcatus* sp. n., *P. jurii* sp. n.

Institute of Zoology, Academy of Sciences,
Ukrainian SSR