

УДК 595.782(571./5)

## НОВЫЕ ВИДЫ ЛИСТОВЕРТОК (LEPIDOPTERA, TORTRICIDAE) С ГОР ЮЖНОЙ СИБИРИ

Ю. А. Костюк

(Институт зоологии АН УССР)

В настоящей статье даны описания трех новых для науки видов листоверток; материалом для новоописаний послужили сборы автора в высокогорьях Алтая и Забайкалья. Типы новых видов хранятся в Институте зоологии АН УССР. За всестороннюю помощь в работе приношу глубокую благодарность В. И. Кузнецову.

### *Clepsis altaiensis* Kostjuk sp. n.

По характеру рисунка, окраске, а также строением гениталий самцов описываемый вид близок североамериканскому *C. moeschleriana* Wocke (= *gelidana* Möschl.). В строении гениталий самок имеются очень существенные различия. Гениталии *C. moeschleriana* Wocke удовлетворительно изображены в монографии Фримена (Fremant, 1958). Мы имели возможность сравнить наши экземпляры с синтипами Вокке, хранящимися в Зоологическом институте АН СССР в Ленинграде.

**Б а б о ч к а.** Вид с хорошо выраженным половым диморфизмом. Размах крыльев самцов 22—24, самок 19—21,5 мм. Усики короткие, едва достигают половины длины крыла, у самцов в густых белесых ресничках, у самок простые. Губные щупики в два раза превышают диаметр глаза; их средний членик дистально сильно расширен за счет торчащих кроющих чешуй, маскирующих концевой приостренный членик. Голова, спинка и тегулы покрыты охристо-рыжими удлиненными чешуями. У самцов передние крылья широкие с незначительно и равномерно выпуклым передним краем; вершина крыла закруглена, внешний край едва скошен, слегка выпуклый; торнальный угол плавно закруглен. Костального заворота нет. Основной фон крыла охристо-соломенно-желтый; рисунок крыла прост: он состоит из охристо-рыжего косо урезанного прикорневого поля, которое у костального края вдвое уже, чем у заднего и достигает середины последнего. Параллельно урезу прикорневого поля примерно от середины переднего края наискось опускается узкая с изломанными краями ржаво-бурая срединная перевязь, впадающая в торнальный угол крыла. Такого же цвета чешуями выполнено крупное клиновидное преапикальное пятно, упирающееся в вершину крыла. Вся остальная поверхность основного фона усеяна короткими поперечными и продольными красновато-бурыми штрихами, образующими изящную сетчатую исчерченность. (Следует заметить, что среди описываемой серии имеется один самец с однотонными ржаво-бурыми передними крыльями, так что элементы рисунка едва различимы). Задние крылья беловатые, ниже радиального стволка сильно припудрены светло-серыми чешуями, в костальной половине крыла чешуи такого же цвета образуют изреженную сетчатость. Бахромка беловатая без делительной линии у основания. У самок передние крылья узкие, параллельносторонние с прямыми передним и задним и очень сильно скошенным внешним края-

ми; вершина крыла приострена. Основной фон крыла такого же тона как и у самцов, однако прикорневое поле и срединная перевязь занимают большую площадь и иногда даже сливаются у торнального угла. Сетчатая исчерченность выражена не так четко, размыта и малозаметна. Задние крылья беловатые со светло-серым напылением в дорсальной половине, а у некоторых экземпляров и всего поля крыла. Бахромка как у самцов.

Гениталии самца (рис. 1). Тегумен широкий, мощно склеротизованный, суживающийся дорсально. Ункус короткий, широкий с закругленной и слегка приостренной вершиной, равномерно изогнут почти под прямым углом; на исподе его вершинной части до десятка слабых, едва заметных тонких и коротких щетинок. Соции мале-

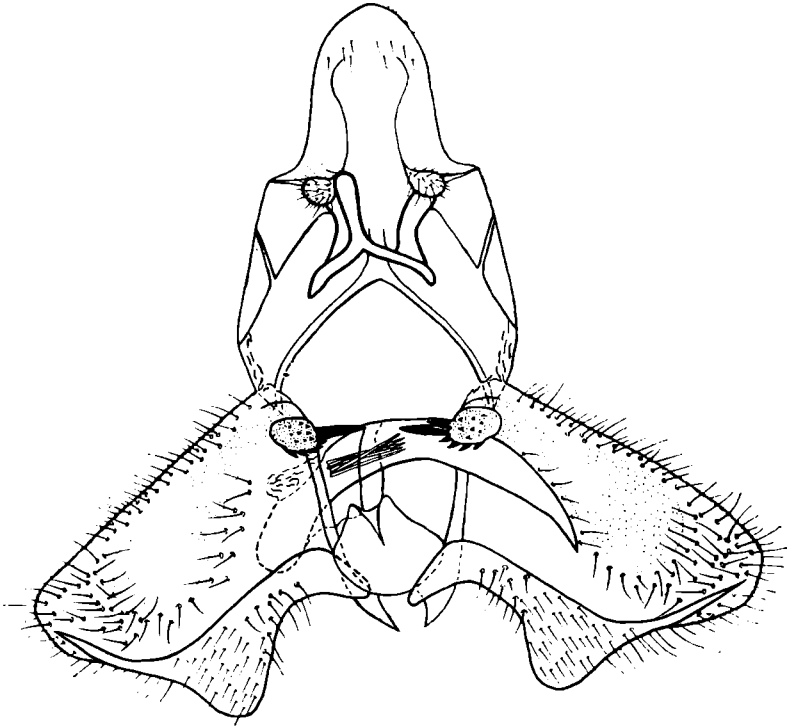


Рис. 1. Гениталии самца *Clepsia altaiensis* Kostjuk sp. n., паратип, препарат № 1203 (Алтай, Курайский хребет).

нькие в виде двух лепешковидных долек, усаженных на поверхности тонкими редкими щетинками. Боковые ветви гнатоса короткие, сливаются дистально и образуют длинный, обратножелобовидный с закругленной вершиной центральный отросток. Вальва широкая короткая; ее дорсальный край прямой, мягкий, густо усажен длинными тонкими щетинками. Центральное поле вальвы занимает голый, хорошо склеротизованный кеглевидный прогиб. Саккулус хорошо обособлен, склеротизован, в средней части резко расширен и здесь образует крупную, выступающую вниз ventральную лопасть, густо усаженную крепкими щетинками, затем утончается дистально и концевым острием почти достигает вершины вальвы. Базальные отростки вальв в виде небольших хорошо склеротизованных вздутий с разной величины шиповидными выпячиваниями на поверх-



ности, два из которых особенно велики и наподобие клыков направлены друг к другу своими вершинами. Эдеагус изогнут равномерно, почти не суживается дистально; его вершина полого усечена сверху и заострена; слепой отросток короткий. Внутри эдеагуса имеется пучок пигментированных игловидных корнутусов.

Гениталии самки (рис. 2). Анальные сосочки широкие, покрыты короткими жесткими щетинками; их дистальные концы заметно сужены. Задние апофизы незначительно короче передних. Стеригма широкая, почти правильной прямоугольной формы с полукруглым бугровидным выступом на середине заднего края; ее передний край несколько завернут и таким образом образует подобие очень неглубокого кармана с едва намеченными латеральными выпячиваниями стеримы (у американского вида эти выпячивания очень глубокие, конусовидные). Остиум имеет вид хорошо склеротизованной суживающейся воронки, вентральный край которой сливается со стеригмой, расходится двумя ветвями в стороны, постепенно утончается и сходит на нет. Проток копулятивной сумки вблизи остиума образует неглубокий слепой придаток, дно которого склеротизовано в виде чашечки. Склеротизованный тяж протока (цестум) тянется почти на всем его протяжении, заканчиваясь в устье копулятивной сумки (у *C. moeschleriana* Wsk. цестум отсутствует). Сумка шаровидная; сигна характерной для рода формы с большим головчатым вздутием снаружи и когтевидным выростом, погруженным в полость сумки.

Рис. 2. Гениталии самки *Clepsis altaiensis* Kostjuk sp. n., паратип, препарат № 1204 (Алтай, Курайский хребет).

Голотип (♂, № LT-7): Горный Алтай, Курайский хребет у Акташа, 2600—2700 м, горная тундра, 15.VII 1974 г. Ю. Костюк. Паратипы: 5♂, 12♀ собраны там же с 4 по 15.VII 1974 г.

#### *Selenodes helvomaculana* Kostjuk sp. n.

По величине, рисунку и окраске крыльев почти не отличим от североамериканско-гренландского *S. mengelana* Fern. и евразийского *S. roseomaculana* H.-S.; от последнего описываемый вид отличается лишь заменой элементов рисунка розоватой окраски чисто белой у одних особей и светло-палевого цвета у других. Строением гениталий не может быть сближен ни с одним известным представителем рода *Selenodes* Gn.

**Б а б о ч к а.** Размах крыльев 16—17 мм. Длина щупиков примерно в два раза превышает диаметр глаза; средний членик несколько расширен дистально. Снаружи щупики покрыты черными чешуйками с белыми кончиками, с внутренней стороны преобладают белые. Концевой членик не выдается, он полностью замаскирован чешуями срединного. Голова и спинка в чешуях черного цвета с белыми кончиками, на спинке хохолок приподнятых чешуек. Передние крылья удлиненные, незначительно расширенные к внешнему краю; костальный край равномерно изогнут лишь

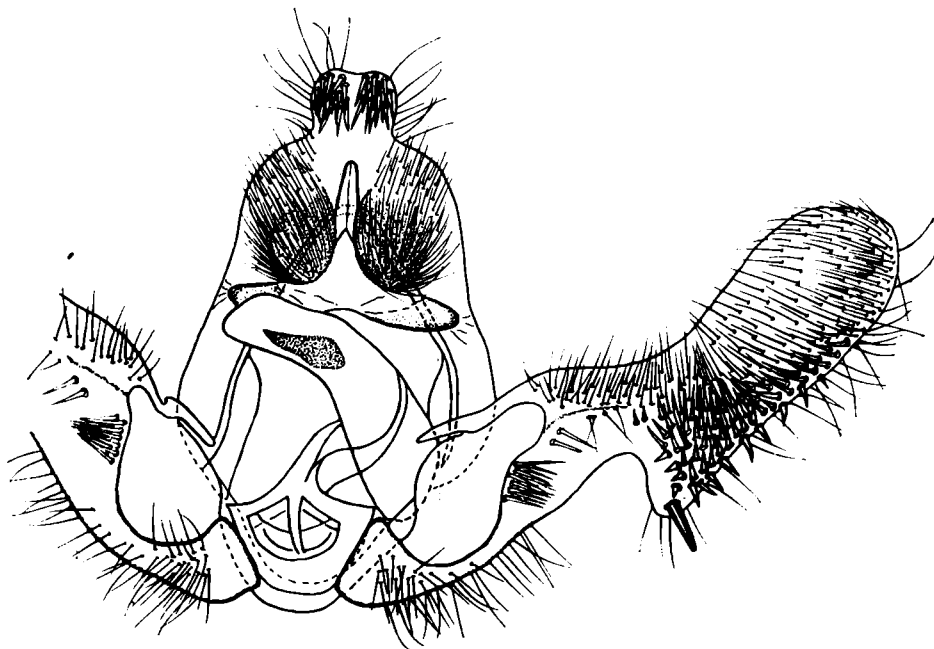


Рис. 3. Гениталии самца *Selenodes helvomaculana* Kostjuk sp. n., паратип, препарат № 1343 (Алтай, Курайский хребет).

в базальной трети, далее прямой. Вершинный угол закруглен, внешний край слабо скошен, почти не выпуклый, задний угол полого закруглен. Основной фон переднего крыла темнобурый, почти черный. Граница прикорневого поля преломлена тупым углом в области радиального ствола; его поверхность более чем наполовину покрыта серовато-сизыми чешуями. От двух пар белых костальных штрихов до середины переднего края отходит срединная поперечная полоса, выполненная чешуями серо-сизого цвета (с вкраплением белых между ними) и, постепенно утончаясь, достигает внутреннего края; в костальной половине крыла она разделена вдоль узкой полосой основной темно-бурой окраски. Темной срединной полосой у костального края более чем в два раза уже срединной полосы, затем широко расплывается по направлению к внутреннему краю крыла. Второй и третий нераздвоенные белые костальные штрихи сливаются вершинами и объединяются в крупное овальное белое пятно. Серо-сизая наружная поперечная полоса начинается у переднего края от раздвоенного четвертого белого костального штриха, у внутреннего угла крыла расширяется в серебристо-белого цвета крупное округлое пятно, ограничивающее снаружи четкое темно-бурое преторнальное пятнышко. Раздвоенная тонкой полоской основной окраски сизо-серая преторнальная полоса изнутри примыкает к удлиненному преторнальному



Рис. 4. Гениталии самки *Selenodes helvomiculana* Костюк sp. n., паратип, препарат № 1314 (Алтай, Курайский хребет).

пятну. Внешнекрайнее пятно в виде равномерной ширины ленты основной окраски вклинивается дорсальной частью между белым торнальным пятном и внешним краем. От предвершинного, четко разделенного белого костального штриха тянется короткая сизо-серая полоска, упирающаяся во внешний край крыла перед его серединой. Бахромка темно-серая, глянцевая, без разделительной линии; в области торнального пятна она сменяется длинными белыми чешуями со светло-серыми основаниями; два пучка таких же белых чешуек с интервалом между ними расположены под вершиной крыла. Задние крылья удлиненоовальные, буровато-серые; бахромка беловатая с широкой темно-серой разделительной линией. Брюшко в темно-серых блестящих чешуях. Волосная кисть на задней голени черная, вершиной достигает основания срединной пары шпор.

Гениталии самца (рис. 3). Ункус короткий, широкий с неглубокой выемкой на вершине; его нижняя поверхность усажена немногочисленными крепкими игловидными щетинками. Соции в виде полукруглых, слегка выпуклых густоволосистых долек охватывают с боков умеренно склеротизованную анальную трубку. Гнатос с двумя склеротизованными продолговатыми выпуклостями по бокам. Вальва удлинённая с перехватом посредине и равномерным прогибом верхнего края; кукуллус обособленный, лопастевидный с закругленной вершиной и языковидно оттянутым нижним углом, у края его прикреплена крупная шиповидная хета с притупленной вершиной. Предвершинная половина внутренней поверхности кукуллуса густо покрыта длинными щетинками, а базальная — жесткими игловидными хетами. У внешнего края крупной базальной ямки расположен обособленный пучок крепких

игловидных щетинок, базальная часть выпуклого саккулуса также покрыта щетинками. Эдеагус крупный, изогнутый, равномерно суживающийся к вершине; внутри эдеагуса у его дистального конца расположена склеротизованная пластинка неправильной ромбовидной формы.

Гениталии самки (рис. 4). Анальные сосочки удлинненно-ступенчатые с приостренными дистальными и суженными проксимальными концами. Обе пары апофиз одинаковой длины. Копулятивное отверстие (остиум) почти правильной округлой формы; дистальная часть полового протока (колликкулум) в виде прямой, хорошо склеротизованной трубки,



Рис. 5. Гениталии самца *Pelochrista kuznetzovi* Kostjuk sp. n., паратип, препарат № 1041 (Даурия).

выходящей за передний край седьмого сегмента; немного отступя от этой склеротизованной части протока имеется еще два склеротизованных полулунных участка дорсальной стенки протока сумки, близ которых впадает семенной проток. У вентрального края остиума расположен невысокий хорошо склеротизованный поперечный гребень. Копулятивная сумка крупная, овально-удлиненная; на ее дорсальной стенке имеется одна блюдцеобразная сигна.

Голотип (♂, № LT—8): Горный Алтай, Курайский хребет у Акташа, 2600—2700 м, заросли карликовой березы, 25.VI 1974 г. Ю. Костюк. Паратипы: 21♂, 14♀ собраны там же с 15.VI по 11.VII 1974 г. и 1♂ 20.VI 1975 г.

#### *Pelochrista kuznetzovi* Kostjuk sp. n.

Внешне описываемый вид не имеет сходства ни с одним из известных нам видов рода *Pelochrista* Led. и в какой-то степени напоминает *Eucosma fulvana* Stph.; строением гениталий самцов может быть сближен с *P. mollitana* Z.

Б а б о ч к а. Голова, грудь, тегулы и щупики покрыты охряно-желтыми чешуями. Щупики лишь в полтора раза превышают диаметр глаза, приподняты; средний членик удлиненный, изогнут равномерной дугой, концевой членик приострен, направлен вперед и несколько вниз. Размах крыльев 17—18,5 мм. Передние крылья короткие, слабо расширяющиеся. Костальный край прямой, внешний слабо скошен. Вершина

крыла и торнальный угол плавно закруглены. Костальный заворот широкий, но короткий, достигает лишь четверти длины переднего края крыла. Прикорневая часть крыла под костальным заворотом, а также ниже складки выполнены чешуями рыжевато-охристого цвета. Срединное поле одноцветное лилово-бурое. Крупное дорсальное пятно рыжевато-коричневое с нечеткими размытыми краями. Вдоль наружного края крыла тянется неширокая светло-коричневая полоса; такого же цвета чешуями заполнены промежутки между четко разделенными двойными желтоватыми костальными штрихами. От каждого штриха, загибаясь в направлении внешнего края отходят короткие тусклые свинцово-серые субкостальные линии, которые вскоре теряются, упираясь в бурую окраску срединного поля. Крупное, округлой формы светло-охряно-желтое зеркальце изнутри и снаружи ограничено широкими серебристо-белыми блестящими скобками; внутри зеркальца несколько буроватых точек или штрихов. Бахромка охряно-желтая, несколько темнее под вершиной крыла. Заднее крыло темно-бурое, бахромка рыжеватая с широкой бурой линией в основании. Брюшко темное, буровато-серое.

Г е н и т а л и и с а м ц а (рис. 5). Ункус невысокий, широкий с едва заметным прогибом на вершине. Соции короткие с закругленными вершинами, слегка выпуклые, редко усажены длинными жесткими щетинками. Боковые ветви гнатоса и анальная трубка умеренно склеротизованы. Эдеагус почти прямой с расширенной базальной частью, утончающийся к вершине; его дистальная треть сверху полого усечена, перепончатая с пучком игловидных выпадающих корнутусов, по длине достигающих примерно половины эдеагуса. Вальва слабо изогнута вверх; ее дорсальный край выгнут равномерной дугой, а нижний — с глубоким полукруглым вырезом, так что угол саккулуса выступает острым, близким к прямому, углом и шейка вальвы более чем в два раза уже ее базальной части. Кукуллус округло-треугольной формы, покрыт густой щеткой щетинок, а у внешнего края скоплением крупных игловидных хет; нижний угол кукуллуса заканчивается короткой шиповидной хетой.

Г о л о т и п ( $\sigma^7$ , № LT—9): Даурия, среднее течение р. Онон у Нижнего Цасучея, 3.VIII 1973 г. Ю. Костюк. П а р а т и п ы: 7 $\sigma^7$  с аналогичными этикетками (бабочки взяты на полыни — *Artemisia* sp.).

#### Л И Т Е Р А Т У Р А

Freeman T. N. 1958. The Archipinae of North America (Lepidoptera: Tortricidae). Canad. Ent., vol. 90, suppl. 7.

Поступила 10.VII 1975 г.

#### NEW SPECIES OF LEAF-ROLLERS (LEPIDOPTERA, TORTRICIDAE) FROM MOUNTAINS OF SOUTHERN SIBERIA

Yu. A. Kostyuk

(Institute of Zoology, Academy of Sciences, Ukrainian SSR)

#### S u m m a r y

Three new species of leaf-rollers are described in the paper: *Clepsis altaiensis* Kostjuk (a species which is close to the North American *Clepsis moeschleriana* Wck.), *Selenodes helvomaclana* Kostjuk from the Altai (externally resembling the North American-Greenland *Selenodes mengelana* Fern. and Eurasian *Selenodes roseomaculana* H.-S.), and *Pelochrista kuznetzovi* Kostjuk from Dauria (whose male genitalia structure somewhat resembles *Pelochrista mollitana* Z.).