

УДК 595.782(4—013)

НОВЫЕ ВИДЫ ЛИСТОВЕРТОК (LEPIDOPTERA, TORTRICIDAE) ИЗ ВЫСОКОГОРИЙ ПАЛЕОАРКТИКИ

Ю. А. Костюк

(Институт зоологии АН УССР)

В статье содержится описание трех новых видов листоверток с Кавказа, Тувы и Северо-Западной Монголии. Материалом для публикации послужили сборы автора в указанных районах в 1968—1969 гг. За предоставление материала автор выражает свою признательность В. Н. Логвиненко. Типы вновь описываемых видов хранятся в Институте зоологии Академии наук Украинской ССР.

Aphelia caucasica Kostjuk sp. n.

В системе голарктических представителей рода *Aphelia* Hb. вид должен быть поставлен рядом с *A. viburnana* Dep. u. Schiff.

Б а б о ч к а. Размах крыльев у самцов 24 мм. Голова и тегулы покрыты короткими серовато-бурыми чешуйками (спинка стерта). Усики в коротких белесых ресничках, не достигают середины переднего края крыла. Щупики слегка опущенные, покрыты серовато-желтыми чешуями, по длине более чем в два раза превышают диаметр глаза; средний членик удлиненный, слабо расширенный к вершине, концевой членик явственный, приостренный. Передние крылья широкие, слабо расширяющиеся к внешнему краю, костальный край круто изогнут лишь у основания, далее прямой, вершина крыла притуплена, почти прямоугольная, внешний край ровный, слабо скошен, задний угол полого закруглен. Костального заворота нет. Жилкование как у *A. viburnana* Dep. u. Schiff., т. е. все жилки свободны, внутренняя жилка ячейки отсутствует. Фон крыла без рисунка, однотонный буровато-серый с серовато-стальным глянцем. Бахромка светлее, грязно-белая без разделительной линии. Задние крылья буровато-серые со светлой бахромкой.

Г е н и т а л и и с а м ц а (рис. 1). Тегумен умеренной ширины, сильно склеротизованный. Ункус согнут почти под прямым углом, в основании широкий, далее плавно суживается и лишь в концевой трети лопатообразно расширен с неглубоким выемом на вершине. Соции маленькие, слабые. Гнатос с расширенным и уплощенным центральным отростком; в нижней части его латеральных ветвей сильно склеротизованные бугровидные образования, сплошь усаженные различной величины пигментированными шипиками (сходные образования имеются у североамериканского *A. septentrionalis* Obg.). Вальва широкая, почти треугольная. Ее верхний край прямой, слабо склеротизованный, мягкий; нижний край (саккулус) в основании утолщен и склеротизован до вершины; его дистальная часть не доходит до внешнего края вальвы и образует свободную, отогнутую параллельностороннюю лопасть. Базальные отростки вальв (транстилла) образуют широкий желобовидный тяж, несущий каудально большие сильно склеротизованные вздутия с мощными шиповидными выпячиваниями на их поверхности. Эдеагус небольшой, в базальной четверти изогнут тупым углом; вершинная часть его более чем до половины открыта сверху. Выворачивающаяся часть эдеагуса (pars

inflabilis) у голотипа с одним очень тонким, почти не пигментированным игловидным корнутаусом.

Г о л о т и п (♂, № LT—4) — Большой Кавказ, Мамисонский перевал 2400—2500 м, субальпийский луг, 22.VII 1973 г. В. Логвиненко.

П а р а т и п (♂) с аналогичной этикеткой.

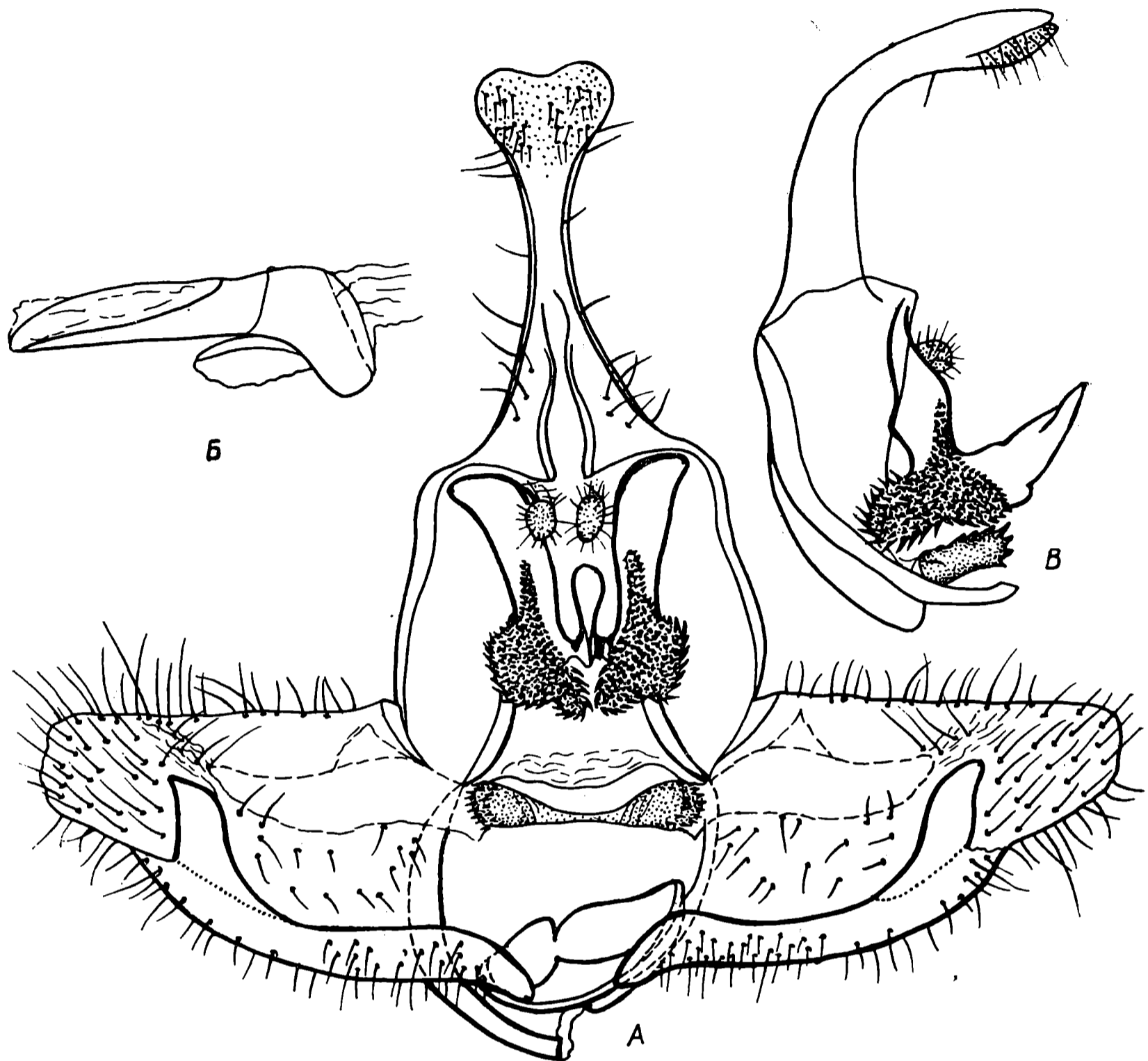


Рис. 1. Гениталии самца *Aphelia caucasica* Kostjuk sp. n., голотип, препарат № 1178 (Кавказ, Мамисонский перевал):

А — общий вид; Б — эдеагус, вид справа; В — тегумен, ункус, соции, гнатос и транстилла, вид слева.

Pelochrista danilevskyi Kostjuk sp. n.

По окраске и особенностям рисунка описываемый вид близок к *P. ruschana* Obg.

Б а б о ч к а (рис. 2). Голова, грудь и тегулы покрыты торчащими буровато-серыми чешуйками с белыми кончиками. Длина щупиков более чем в два раза превышает диаметр глаза; средний членик расширен к вершине, в длинных волосовидных чешуях снизу, концевой членик короткий, приостренный. Размах крыльев 22—26 мм. Передние крылья удлиненные, слабо расширяющиеся. Костальный край прямой, внешний слабо скошен, почти не выпуклый. Вершина крыла и торнальный угол плавно закруглены. Костальный заворот достигает 1/3 длины переднего края. Основная окраска переднего крыла буровато-серая. Рисунок выполнен светло-бурными чешуями; окаймление пятен и полос темно-каштанового цвета. Темное пятно на заднем крае крыла близ корня у одних особей отсутствует, у других — едва намечено в виде короткого тонкого мазка, косо направленного к вершине костального заворота. Затем дистальнее следует косое дорсальное пятно, расположенное перед середи-

ной заднего края, слегка изогнутое в сторону внешнего края и достигающее суживающейся вершиной середины ячейки. Преторнальное пятно, примыкающее к внутренней стороне зеркальца, треугольной формы с заостренной вершиной, направленной в сторону апикального угла (у *P. ruschana* Obg. оно имеет форму зигзагообразно изогнутой ленты). Над вершиной преторнального пятна расположено размытое ковнутри нечет-

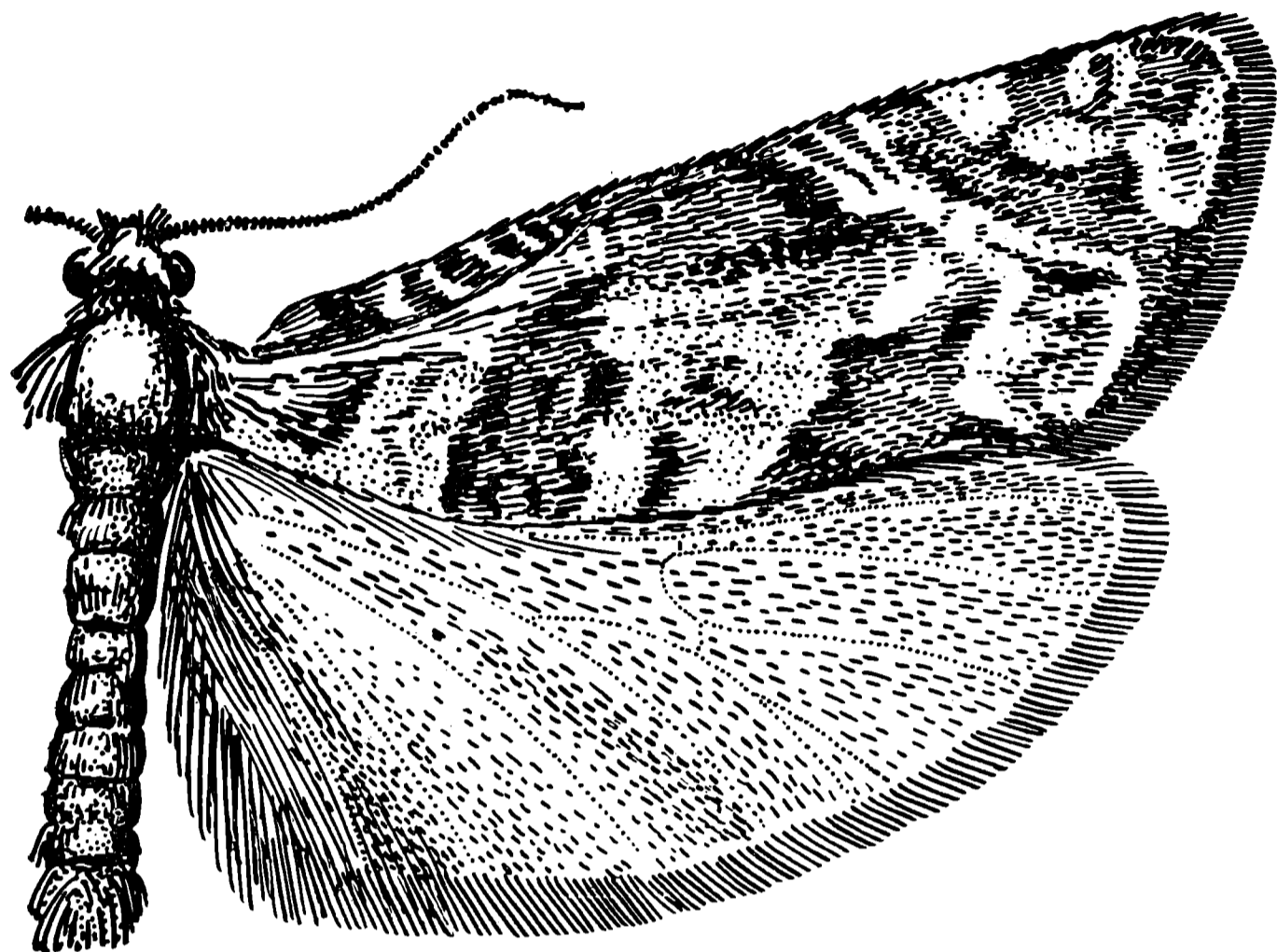


Рис. 2. Рисунок крыла *Pelochrista danilevskyi* Kostjuk sp. n., голотип, (Тува, хр. Цаган-Шибэту).

кое серое пятно, заканчивающееся у середины переднего края между четвертой и пятой парами белых костальных штрихов. Первый и второй штрихи, сливаясь вершинами, отделяют четкое преапикальное пятнышко. Слившиеся третья и четвертая пары костальных штрихов продолжают к торнальному углу и образуют внутреннее и внешнее окаймление зеркальца, внутри которого имеется несколько буроватых точек или штрихов, сливающихся у некоторых особей в ломаную линию. Во внешнем поле крыла между второй и третьей парами костальных штрихов четко очерчено косо расположенное прямоугольное пятно, которое сливается с постепенно утончающимся внешнекрайним пятном, достигающим торнального угла. Бахромка в верхней половине буровато-серая, в нижней — телесного цвета. Задние крылья серые со светлой бахромкой, разделенной двумя широкими делительными линиями.

Следует отметить, что две бабочки из Западного Танну-Ола при тождественности рисунка имеют иную окраску: основная окраска их передних крыльев не буровато-серая, а розовато-коричневая, элементы рисунка выполнены чешуями светло-каштанового цвета.

Гениталии самца (рис. 3). Ункус небольшой, раздвоенный. Соции не уплощенные, длинные, жесткие, с закругленными вершинами. Боковые ветви гнатоса и вздутая анальная трубка умеренно склеротизованы. Эдеагус почти прямой, равномерно сужающийся, в дистальной половине усечен сверху. Верхний край вальвы в базальной трети изогнут, далее прямой. Саккулус мощный, сильно вздутый с хорошо выраженным выступающим закругленным углом, равномерно покрыт тонкими щетинками. Гарпа явственна, в виде широкой оттопыренной лопасти, покрыта короткими щетинками. Вырез нижнего края вальвы глубокий. Кукуллус округлый со слегка вытянутой вершиной; он покрыт длинными, сильно склеротизованными и пигментированными игловидными хетами. Нижний

угол кукуллуса (pollex) оттянут и вооружен на конце крупной шиловидной хетой, направленной почти перпендикулярно к поверхности вальвы.

Для сравнения помещаем рисунок гениталий одного из двух котипов Образцова (рис. 4), у которого сохранилось брюшко, с этикетками: «*cotypus ♂ ruschana* Obr.» и «*Ruschan (Pamir oc.) Jugum Jazgulem fauces fl. Rav-Dara, 3200—3300 m alt., 29.VII 1937. L. Sheljuzhko et*

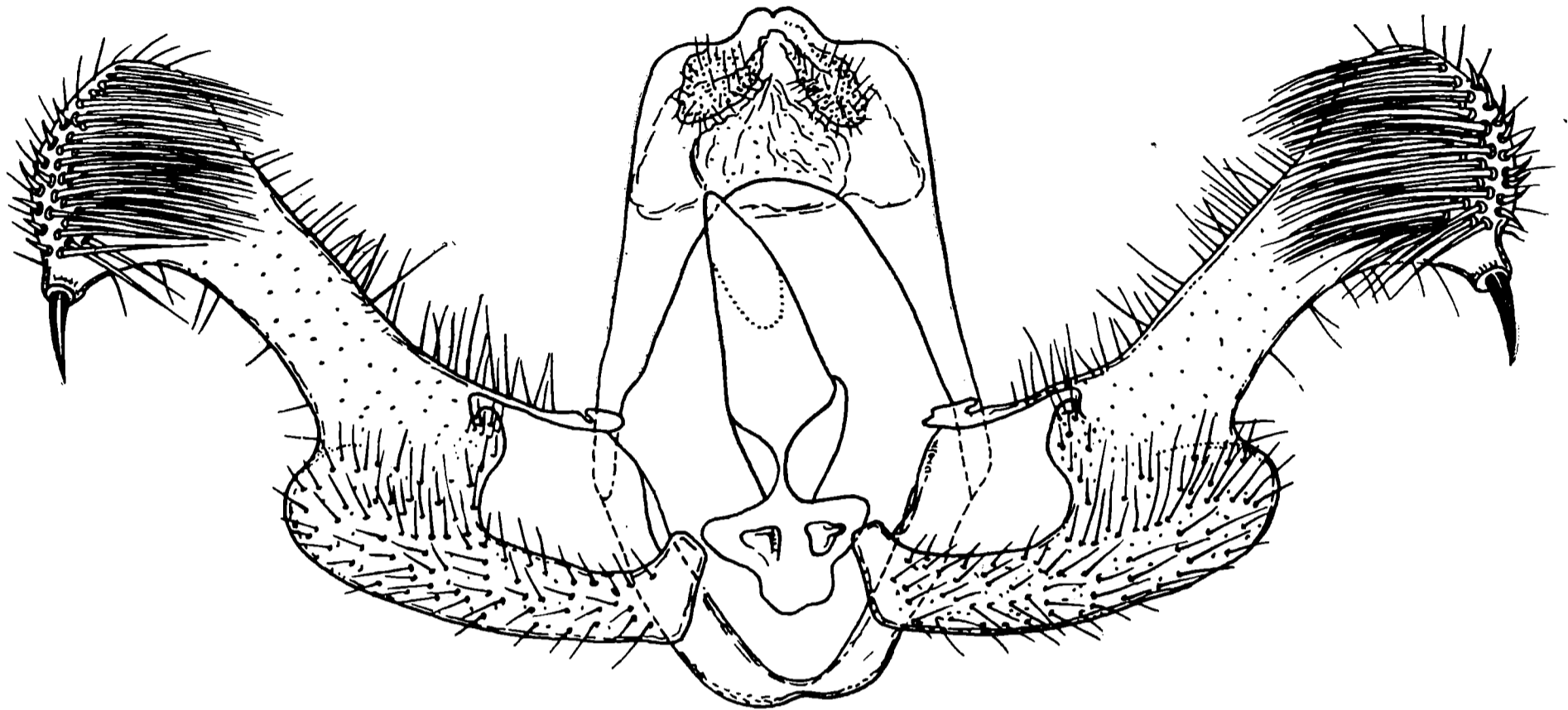


Рис. 3. Гениталии самца *Pelochrista danilevskyi* Kostjuk sp. n., паратип, препарат № 464 (Тува, хр. Цаган-Шибэту).

N. Pavlitzkaja leg.». Отличия в строении гениталий этих видов хорошо видны на рисунках.

Гениталии самки (рис. 5). Анальные сосочки выпуклые, длинные, узкие, сросшиеся перед задними концами. Передние апофизы почти в полтора раза длиннее задних. Копулятивное отверстие в виде едва сужающейся воронки; его отогнутые боковые края кзади расши-

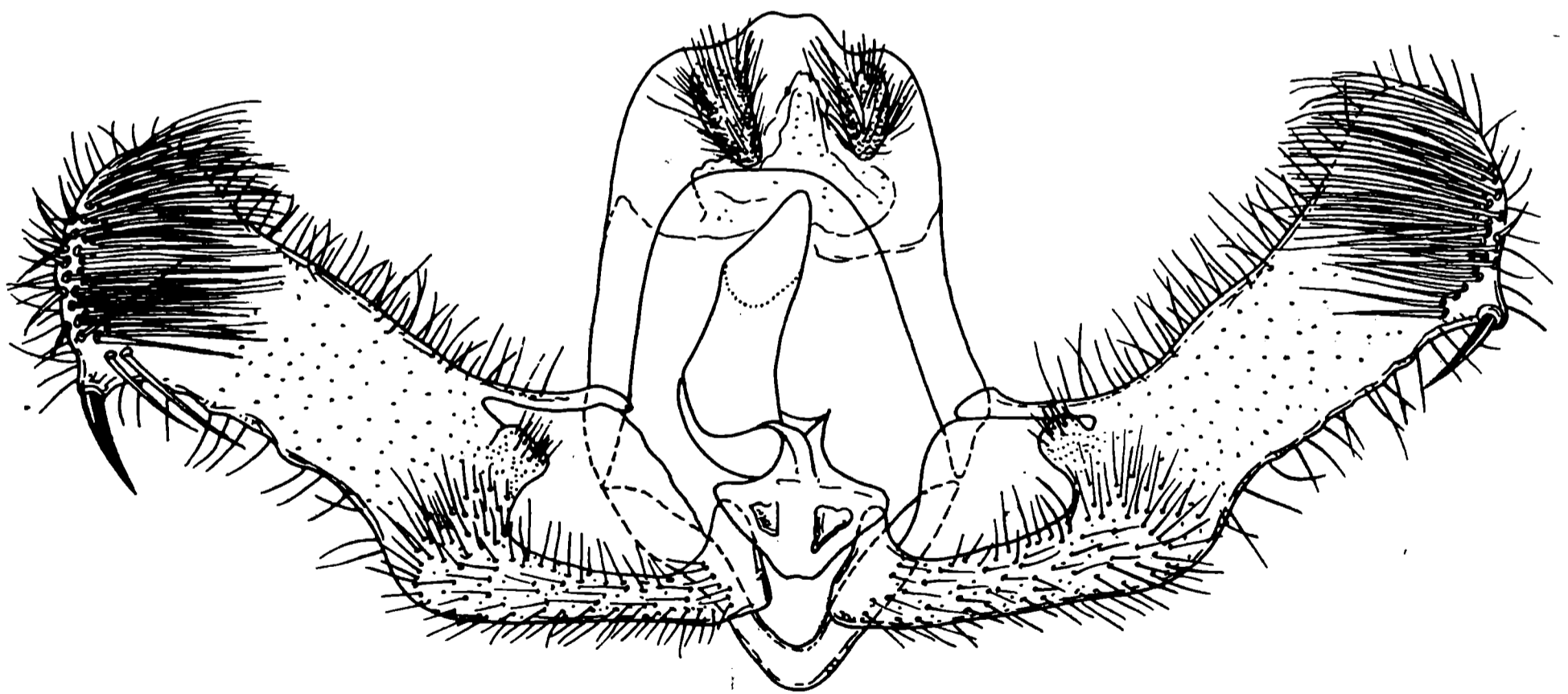


Рис. 4. Гениталии самца *Pelochrista ruschana* Obratsov, котип, препарат № 679 (Памир, Рушан).

ряются и образуют короткую, с округлым краем поствагинальную пластинку, покрытую редкими щетинками. Дуктус в средней части расширен и склеротизован на вентральной стенке неопределенной формы пятном. Склериты копулятивной сумки (сигны) разного строения и вели-

чины: один роговидный, несколько уплощенный и с притупленной вершиной, второй — в виде плоского когтя, сидящего на склеротизованной пластинке. Генитальная пластинка трапециевидная с плавной полукруглой вырезкой по заднему краю, склеротизована лишь по бокам в виде каймы.

Г о л о т и п (♂, № LT—5) — Тува, хребет Цаган-Шибэту, пойма в нижнем течении р. Мугур, 2100 м, 26.VI 1968 г. (Ю. Костюк).

П а р а т и п ы (собраны Ю. А. Костюком) — Тува: хр. Цаган-Шибэту, пойма в нижнем течении р. Мугур, 2100 м, 26.VI 1968 г., 2♂; 11.VII 1969 г., 1♂ хр. Цаган-Шибэту, урочище Мугур-Аксы в пойме р. Каргы, 2100 м, 17—21.VI 1968 г., 3♂, 1♀; Овюрский район, южный склон Западного Танну-Ола у Хандагайты, 14.VI 1968 г., 1♂, 1♀. Монголия: Убсунурский аймак, южный берег оз. Урэг-Нур, 1450 м, 14.VI 1968 г., 1♂. Все бабочки взяты на подушках полыни холодной (*Artemisia frigida*), с которой новый вид, по-видимому, связан биологически.

Eucosma muguraxana Kostjuk sp. n.

Описываемый нами вид должен быть поставлен рядом с видом *E. lignana* Snell. (= *malitiosana* Kenn.; *elongata* Fil.).

Б а б о ч к а (рис. 6). Голова, грудь и тегулы в светло-оливково-бурых чешуях. Щупики более чем в два раза превышают диаметр глаза, в длинных чешуях, маскирующих последний членик. Размах крыльев 15—22 мм. Костальный заворот отсутствует. Переднее крыло вытянутое, почти параллельностороннее. Костальный край прямой, внешний — косо срезан; апикальный и торнальный углы плавно закруглены. Основной фон окраски крыла светло-оливково-бурый. Элементы рисунка очерчены четко, выполнены блестяще-белыми чешуйками с диффузным вкраплением между ними чешуй основной окраски, но более светлого тона. На переднем крае шесть хорошо различимых белых костальных штрихов. Первые пять штрихов разделены широкими промежутками основной окраски и лишь шестой сближен с пятым. У первых двух штрихов очень слабо намечены разделительные линии, остальные — сплошные. Первый и второй штрихи сливаются на некотором удалении от переднего края, замыкая четкое преапикальное пятнышко; (у *E. lignana* Snell. между вторым и третьим костальными штрихами имеется второе такое же

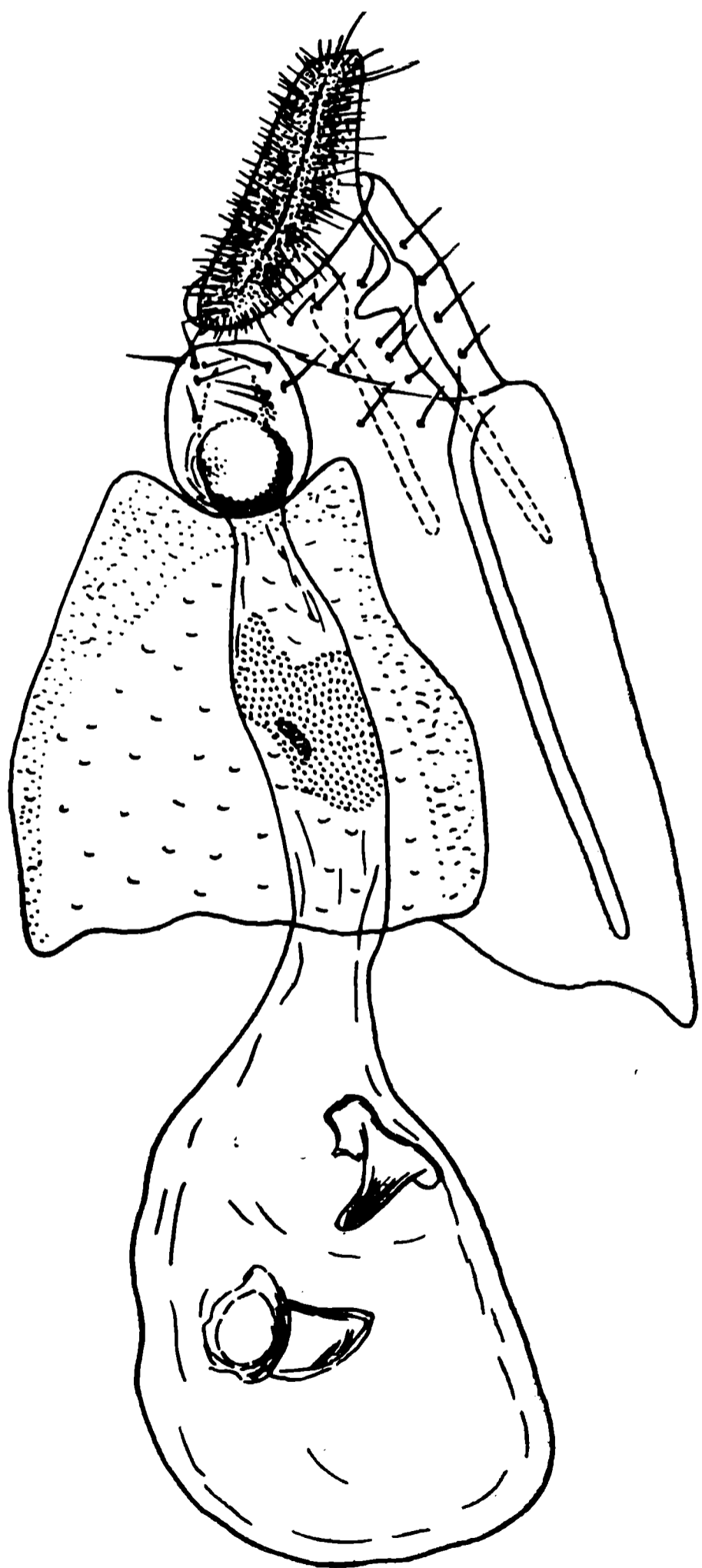


Рис. 5. Гениталии самки *Pelochrista danilevskyi* Kostjuk sp. n., паратип, препарат № 465 (Тува, хр. Западный Танну-Ола).

пятнышко, а ближе к корню крыла между четвертым и пятым — третье, значительно меньшее). У описываемого вида этот признак очень постоянен и на месте второго пятнышка образуется широкая полоса основной окраски, упирающаяся в верхний край зеркала. Третий и четвертый

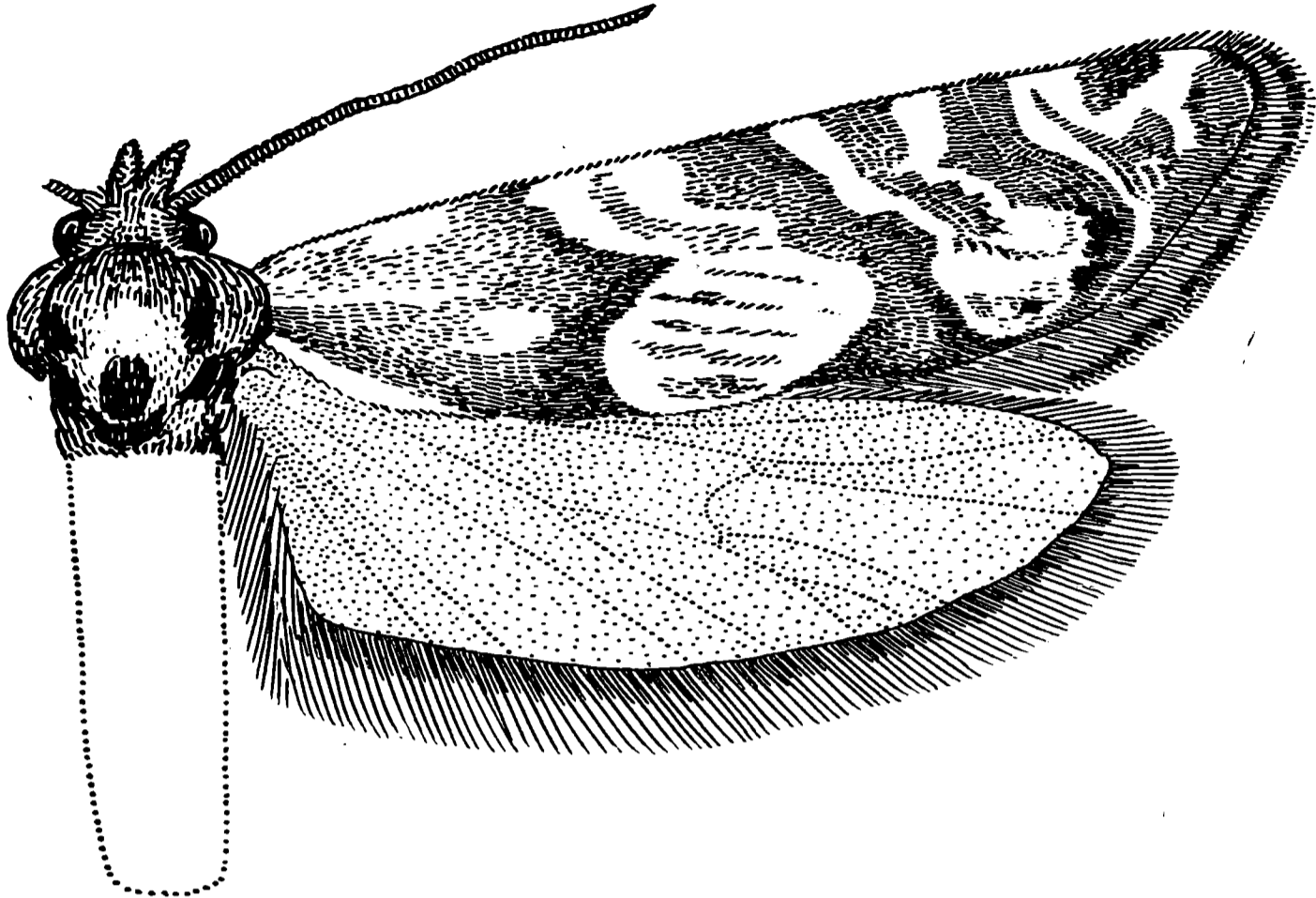


Рис. 6. Рисунок крыла *Eucosma tuguraxana* Kostjuk sp. n., голотип, ♂ (Тува, Западный Саян).

штрихи, сближаясь, тянутся в направлении торнального угла и в дорсальной половине крыла, растекаясь, образуют зеркальце, окаймленное по внутреннему и внешнему краям, а также снизу блестящими серебристо-белыми чешуйками. Внутри зеркала, у его наружного края, не-



Рис. 7. Гениталии самца *Eucosma tuguraxana* Kostjuk sp. n., паратип, препарат № 435 (Тува, хр. Цаган-Шибэту).

сколько штрихов темно-бурого цвета (у *E. lignana* Snell. внутри зеркала две параллельные полосы). Пятый и шестой костальные штрихи сливаются сразу же за костью, загибаются в направлении внешнего края и у продольной оси крыла сильно вздуваются, образуя дорсальное пятно почти правильной округлой формы. Бахромка состоит из двухцветных чешуй без ясной разделительной линии. Заднее крыло буровато-серое, блестящее.

Гениталии самца (рис. 7). Ункус низкий с закругленной вершиной. Соции небольшие, продолговатые, не суживающиеся к концам. Эдеагус обычного для рода строения с пакетом тонких выпадающих корнутусов. Вальва с широкой базальной частью; саккулус выступает закругленным углом. Шейка вальвы короткая, широкая. Кукуллус сравнительно короткий, слегка сужающийся к вершине, сплошь покрыт щетинками, а у наружного края — шипиками.

Голотип (♂, № LT—6) — Тува, Западный Саян, Уюкский хребет, окрестности Сесерлига, на свет, 17.VII 1968 г. (Ю. Костюк).

Паратипы (собраны Ю. А. Костюком) — Тува: хр. Цаган-Шибэту, пойма в нижнем течении р. Мугур, 2100 м, на свет, 11, 13.VII 1969 г., 7 ♂; хр. Цаган-Шибэту, уроч. Мугур-Аксы в пойме р. Каргы, 2100 м, на свет, 1.VII 1968 г., 11 ♂; Западный Саян, Уюкский хр., окрестн. Сесерлига, 17.VII 1968 г., 5 ♂, Монголия; Убсунурская котловина, среднее течение р. Боршин-Гол, на свет, 7.VII 1969 г., 1 ♂.

Поступила 2.VII 1973 г.

NEW SPECIES OF LEAF-ROLLERS (LEPIDOPTERA, TORTRICIDAE) FROM THE HIGHLANDS OF THE PALEARCTIC

Yu. A. Kostyuk

(Institute of Zoology, Academy of Sciences, Ukrainian SSR)

Summary

The article deals with a description of three new species of leaf-rollers: *Aphelia caucasica* Kostjuk from the Great Caucasus (the Mamisonian pass), *Pelochrista danilevskyi* Kostjuk and *Eucosma muguraxana* Kostjuk from Tuva and North-Western Mongolia. Genitals of the only (with an intact abdomen) cotype of *Pelochrista ruschana* Obr. are depicted.