

УДК 595.771(4—013)

НОВЫЕ ПАЛЕОАРКТИЧЕСКИЕ ВИДЫ КОМАРОВ-ЛИМОНИИД (DIPTERA, LIMONIIDAE)

VI. Роды *Dicranomyia* Steph. и *Rhipidia* Mg.*

Е. Н. Савченко

(Украинский научно-исследовательский институт защиты растений)

В статье даны описания четырех новых видов и одного нового подвида комаров-лимониид из родов *Dicranomyia* и *Rhipidia* (подсем. Limoniinae, триба Limoniini). Типы их хранятся в коллекциях Зоологического института АН СССР в Ленинграде и Института зоологии АН УССР в Киеве.

Вопреки современной тенденции рассматривать роды *Dicranomyia* и *Rhipidia* лишь как подроды мультитипического рода *Limonia* Mg. (s. lato), автор сохраняет их прежний более высокий таксономический ранг (s. Lackschewitz u. Pagast, 1940), считая его более обоснованным как с теоретической, так и с практической точки зрения.

Dicranomyia (s. str.) *dichroa* Sav. sp. n.

Самец. Коричневый, среднего размера. Голова серая с темно-коричневым пятном на темени; рыльце желтое, щупики коричневые с желтым основанием. Усики короткие и толстые, не выступают за основание переднегруди; первый основной членик грязно-желтый, с чуть затемненной вершиной, остальные — темно-коричневые, овальные, в светлом пушке и с короткими жесткими щетинками, длина которых меньше длины соответствующих члеников.

Переднегрудь рыжевато-коричневатая, в редком сером налете. Диск прескутума рыжевато-коричневый, в довольно густом сером налете, без явственных темных полос, бока более желтые; скутеллум грязно-желтый, с коричневато-бурым диском, постскутум рыжевато-коричневый, в сером налете; мезэпистерны коричневые, остальная часть плевров желтая. Ноги желтые, вершины бедер широко коричневые, вершины голеней лишь неявственно затемнены. Крылья прозрачные со светло-коричневыми жилками и четырьмя расплывчатыми буроватыми предкостальными пятнами — гумеральным, на sc_2 , вершине sc_1 и в области глазка; от последнего назад по корде и вершинной части cu тянется неявственная дымчатая кайма; такие же каемки на вершине D и на вершинах r_{2+3} , r_{4+5} , m_{1+2} , m_3 , m_4 и a_2 . Жилкование: вершина sc_1 немного дистальнее основания rs , sc_2 далеко проксимальнее, у середины крыла; rs примерно вдвое длиннее $m-cu$, последняя чуть дистальнее основания удлинненно-пятиугольной D ; a_2 чуть волнистая, резко загнута дистально назад. Жужжальца желтые, макушка булавы коричневая.

I тергит брюшка грязно-желтый с коричневыми боковыми пятнами, II — грязно-желтый с коричневой перевязью посередине, следующие — в проксимальных $2/3$ коричневые, а в дистальной $1/3$ — грязно-желтые;

* Предыдущие сообщения под тем же заголовком опубликованы в журнале «Доповіді АН УРСР» № 8—10 за 1971 г. и 2, 6 за 1972 г.

I, II и VIII стерниты желтые или светло-коричневые, остальные — коричневые, с широким светло-желтым пояском у заднего края.

Гипопигий (рис. 1) коричневый с желтыми гоноподитами. IX тергит поперечный, слабо выемчатый; брюшные гоностили поперечные, ростральный выступ с двумя (у голотипа левый — с тремя) волнистыми дивергирующими шипами.

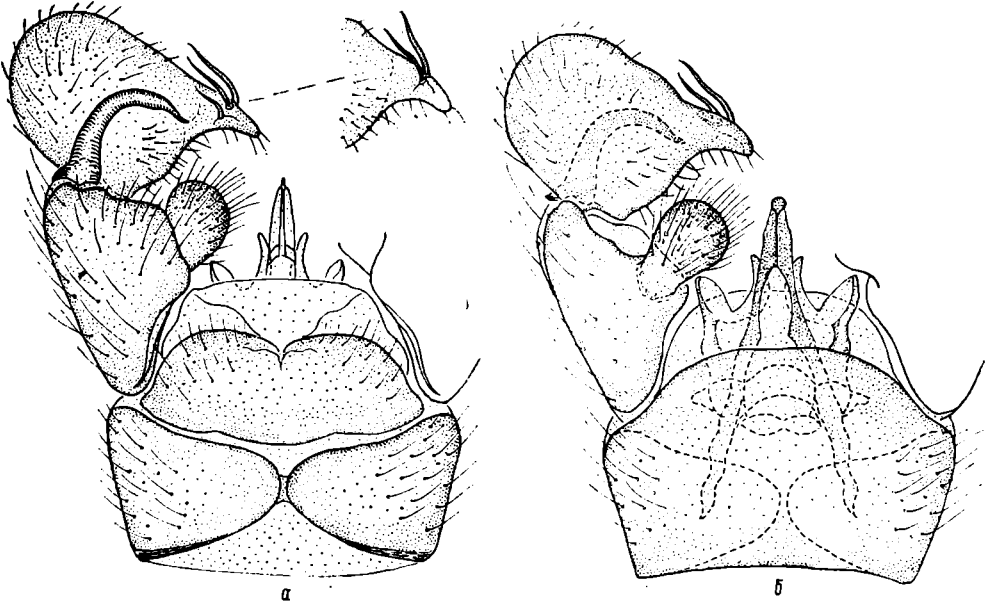


Рис. 1. Гипопигий самца *Dicranomyia* (s. str.) *dichroa* Sav. sp. n.:

а — вид сверху; б — вид снизу.

Длина тела около 5,5, крыльев — около 8,5 мм.

Самка сходна с самцом. Усики еще короче, брюшко снизу почти все желтое, темные пятна на крыльях более обширные и явственные. Яйцеклад коричнево-рыжий, церки слегка изогнуты вверх; клиновидные вальвы достигают $2/3$ длины церок.

Длина тела (с яйцекладом) около 7,0—7,5, крыльев — около 9,5 мм.

Материал: Таджикская ССР — ур. Квак в верховьях р. Кондара, 6—7.VI 1943 г. (2 ♂, 1 ♀; А. Штакельберг); Гиссарская долина, ур. Рахаты, 5—8.VIII 1943 г. (2 ♂; в т. ч. тип*; А. Штакельберг); Дарвазский хр., ур. Калан-Хумб на р. Пяндж, 22.VIII 1943 г. (1 ♂; А. Штакельберг); Гиссарский хр., ущ. Кондара в долине р. Варзоб, 1100 м н. у. м., 30.VII 1945 г. (2 ♂, 1 ♀, В. Гуссаковский). Коллекция ЗИН АН СССР (Ленинград).

От большинства региональных видов рода новый вид наглядно отличается кольчатым (двухцветным) брюшком, наличием на крыльях четырех темных костальных пятен и волнистыми дивергирующими ростральными шипами на поперечных брюшных гоностилиях самца. Внешне он очень похож на *Dicranomyia* (s. str.) *subdichroa* Sav. с Копет-Дага (Савченко, 1974), у которого сходно окрашены крылья и брюшко. У последнего, однако, в отличие от нового вида прескутум со следами

* В коллекциях ЗИН АН СССР типы двукрылых (Diptera) еще не пронумерованы (Ред.).

четырёх более темных продольных полос, брюшные гоностили не поперечные, а удлинённые, — их длина почти в два раза превышает наибольший поперечник, ростральные шипы прямые и расположены параллельно друг другу (примерно как у *Dicranomyia mitis* M g.).

Dicranomyia (s. str.) *violovitshi* S a v. sp. n.

С а м е ц. Коричневый, среднего размера. Голова серая, рыльце и щупики коричневые, спинка рыльца в сером налете. Усики коричневые, 15-члениковые, загнутые назад, лишь немного не достигают оснований крыльев; проксимальные членики жгутика (начиная со второго) почти шаровидные, с короткой шейкой, дистальные — более удлинённые, овальные; жесткие щетинки на жгутике не длиннее соответствующих члеников.

Грудь рыжевато-желтая, дорсально в редком сером налете, прескутум медиально и пятна на долях скутума коричневые. Тазики и вертлуги рыжевато-желтые, среднее левое бедро коричневатожелтое, остальная часть ног отломана. Крылья прозрачные, радужные, с явственным почти квадратным коричневатобурим глазком.

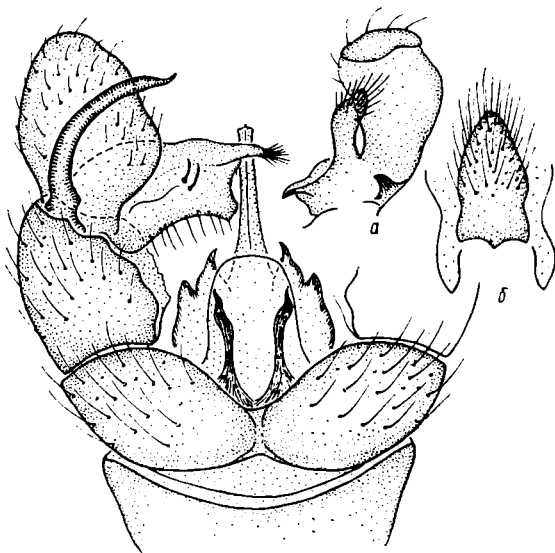


Рис. 2. Гипопигий самца *Dicranomyia* (s. str.) *violovitshi* S a v. sp. n., вид сверху:

a — вентромезальный выступ гоноксита сверху; *b* — IX стернит снизу.

Жилкование: вершина sc_1 на уровне основания rs , sc_2 проксимальнее последнего, примерно на уровне вершины a_2 ; D пятиугольная, чуть удлинённая. Стебелек жужжалец желтый, булава буроватая.

Брюшко дорсально коричневое, вентрально — более желтое. Рыжий гипопигий (у типа деформирован) сильно утолщен (рис. 2). Для строения гипопигия характерны округлая вершинная выемка IX тергита, U-образный склерит проктигера, короткие гонокситы, очень широкий и плоский ростральный выступ брюшных гоностилей, дорсальное размещение ростральных шипов и массивные двудольные вентромезальные выступы гонокситов.

Длина тела около 5,0, крыльев — около 6,0 мм.

С а м к а не известна.

М а т е р и а л: Тувинская ССР — высокоствольная тайга в окрестностях пос. Шурмак, 16.VIII 1968 г. (1 ♂ — голотип № 454; Н. Виолович). Коллекция Института зоологии АН УССР.

Новый вид принадлежит к группе «*grahamiana*» и наиболее близок к *D.* (s. str.) *tseni* Al. из Сычуани (Alexander, 1938). От последнего он отличается целиком коричневыми усиками (у *tseni* основные членики усиков черные), почти шаровидными проксимальными члениками жгу-

тика (у *tzeni* они овальные), явственным коричневато-бурым крыловым глазком (у *tzeni* он неявственный, бледно-коричневый) и рядом особенностей в строении гипопигия самца:

violovitshi

Ветви темнопигментированного склерита проктигера очень длинные и стройные, слегка волнистые, заостренные дистально

Латеральная доля вентромезального выступа гонокситов значительно короче последнего

Брюшные гоностили без добавочного мезального выступа при основании

Вершинная выемка рострального выступа брюшных гоностилей мелкая, — ее глубина почти вдвое меньше ее поперечника при основании

tzeni

Ветви склерита проктигера короткие и сравнительно массивные, изогнутые под тупым углом, закругленные дистально

Латеральная доля вентромезального выступа гонокситов лишь немного короче последнего

Брюшные гоностили с длинным добавочным мезальным выступом при основании

Вершинная выемка рострального выступа брюшных гоностилей глубокая, — ее глубина почти равна ее поперечнику при основании

Назван новый вид именем сборщика — Н. А. Виоловича.

Поскольку подавляющее большинство видов группы «*grahamiana*», включая и *D. (s. str.) tzeni*, локализовано в юго-восточных районах Палеоарктики, новый вид можно рассматривать с зоогеографической точки зрения как палеархеарктический элемент в фауне комаров-лимонид Тувы.

Rhipidia (s. str.) tessulata S a v. sp. n.

С а м е ц. Среднего размера, коричневый. Голова в сером налете, щупики темно-коричневые. Усики короткие, загнутые назад, едва выступают за основание переднеспинки, основные членики темно-коричневые. Первый членик жгутика светло-коричневый, следующие — грязно-желтые, дистальные — более темные; жесткие щетинки не длиннее соответствующих члеников, последние бокаловидные.

Грудь в густом сером налете; прескутум с четырьмя коричневыми продольными полосами, самый край склерита латерально тоже коричневый, наружные прескутальные промежутки с коричневыми щетинконосными порами. Мезэпистерны внизу с короткими щетинками. Ноги, включая тазики, в основном светло-желтые; передние и средние тазики спереди, вершины бедер широко и контрастно, а вершины голеней очень узко и неявственно коричневые; лапки темно-коричневые. Крылья серые с многочисленными бурыми пятнами; бурые: четыре более крупных костальных пятна — первое чуть дистальнее h , второе — у середины расстояния между h и основанием rs , третье — на вершине sc_1 и четвертое, приглазковое, — на вершине g и на gq ; кайма на основном изгибе g_{4+5} и вершинных поперечных жилках, а также на вершине D ; маленькие пятнышки в дистальной половине m и на всем протяжении cu , чередующиеся с широкими светло-желтыми участками (примерно как у *Dicranomyia goritiensis* Mik.); поверхность крыловой пластинки с шахматным рисунком из многочисленных темных округлых пятнышек. Жилкование: вершина sc_1 несколько дистальнее основания rs , gq значительно дистальнее основания g_{2+3} ; rs дуговидный, D удлинненно-прямоугольная, вершинный отдел m_{1+2} дуговидно изогнут; m — cu немного проксимальнее основания D ; A_1 несколько расширена к вершине. Жужжальца светло-грязно-желтые, дистальная половина булавой бурая.

Брюшко сверху коричневое, снизу в проксимальной части светло-грязно-желтое, к вершине — более коричневое; сегменты сзади с

неявственным белесоватым пояском. Гипопигий рыжевато-коричневый с рыжими гоностилиями (рис. 3); IX тергит поперечный с небольшой U-образной выемкой; брюшные гоностили не короче гонококситов, с длинным тупым роstralным выступом, на котором два широко расставленных роstralных шипа; гонапофизы светлые, слегка волнистые. Длина тела около 6,0, крыльев — около 7,5 мм.

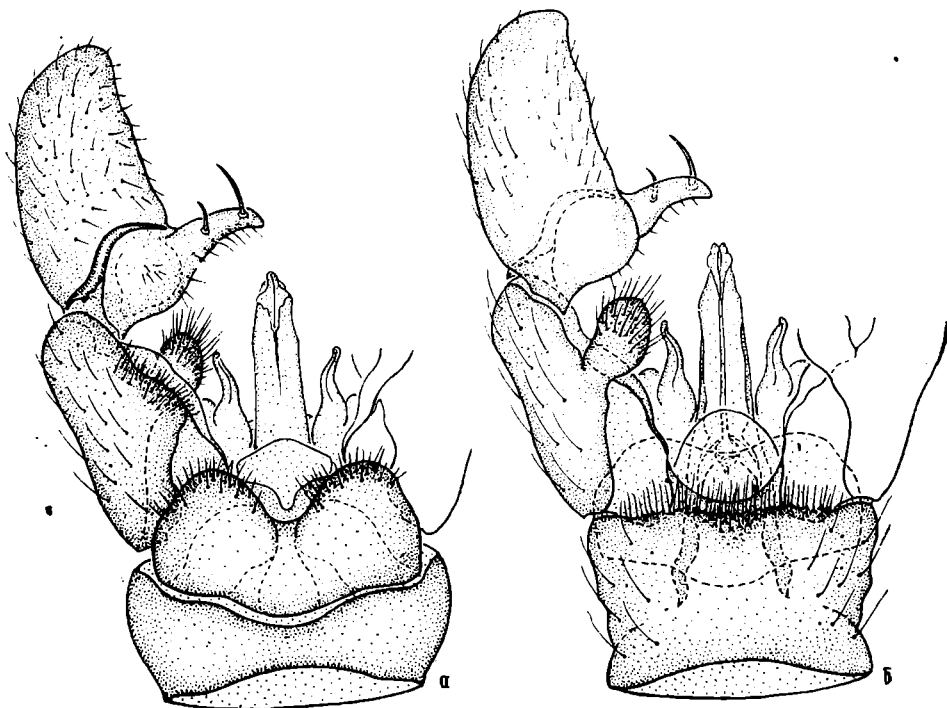


Рис. 3. Гипопигий самца *Rhipidia* (s. str.) *tessulata* S a v. sp. n.:
а — вид сверху; б — вид снизу.

С а м к а не известна.

М а т е р и а л: Казахская ССР — юж. берег Большого Алмаатинского озера, на свет 14.VIII 1970 г. (1 ♂ — голотип № 455; М. Головушкин)*. Коллекция Института зоологии АН УССР.

В пределах рода новый вид должен быть отнесен к секции *Arhipidia*, которая в связи с простым строением усиков самцов принадлежащих к ней лимонид представляет как бы переходную ступень к роду *Dicranomyia* Steph.

По окраске крыльев к новому виду очень близки восточномалайские *Rhipidia marmoripennis* (В г и п.) и *R. demarcata* (В г и п.) из Курсеонга (Brunetti, 1912), от которых он, однако, хорошо отличается рядом признаков, в частности от первого — темно-коричневыми основными члениками усиков (*y marmoripennis* усики целиком желтые) и одноцветны-

* На новый вид очень похож самец *Rhipidia* sp. с Восточного Памира (Чечекты, VIII—IX. 1944 г., Райкова), имеющийся в коллекции ЗИН АН СССР. Однако у него членики жгутика усиков более цилиндрические, темные пятна на крыльях менее явные, брюшко более светлое, коричневато-желтое, а роstralные шипы более или менее одинаковой длины (насколько можно судить по плохо сохранившемуся препарату в канадском бальзаме). Поэтому полной уверенности в его таксономической идентичности с новым видом нет.

ми боками груди (у *marmoripennis* они с широкой черной продольной полосой), а от второго — более светлым, сверху коричневым и снизу желтоватым брюшком (у *demarcata* оно все черное) и в основном желтыми ногами (у *demarcata* они целиком затемнены). Строение гипопигия самца нового вида, к сожалению, не может быть сравнено с таковым *R. marmoripennis* и *R. demarcata*, т. к. для них оно еще не описано.

Новый вид — первый из группы «*marmoripennis*», обнаруженный в фауне советской Средней Азии, где он, очевидно, представляет северно-ориентальные (гималайские) зоогеографические элементы.

Rhipidia (s. str.) *lucea* S a v. sp. n.*

С а м е ц. Крупный, желтый. Голова шиферно-серая, рыльце и щупики темно-коричневые. Усики достигают середины длины прескутума; основные членики коричневые, первый членик жгутика снизу с зубцевидным выступом, второй — одиннадцатый в проксимальной части с отростком, а в дистальной — с узкой шейкой; шейки белесовато-желтые, остальная часть члеников, включая отростки, коричневато-бурая.

Грудь желтовато-рыжеватая, слегка блестящая, дорсально в редком, латерально в более густом белесоватом налете, прескутум в передних 2/3 с клиновидной коричневой медиальной полосой, которая сзади далеко не достигает шва; шов между долями скутума, а также скутеллум и постскутум медиально слегка затемнены. Катмезэпистерны с длинными щетинками. Тазики и вертлуги рыжевато-желтые, бедра желтые с широко коричневато-бурыми вершинами, голени и лапки коричневато-желтые с более коричневыми вершинами. Крылья чуть коричневатые, с коричневыми жилками и четырьмя крупными бурыми предкостальными пятнами (на основании rs , вершине sc_1 , развилке rs и в области глазка); дымчато-бурые широкие каемки на корде и вершине D ; cu и вершинная половина радиального поля у края крыла, а также вершина a_2 более узко и менее явственно затемнены. Жилкование: вершина sc_1 напротив середины длины rs , последний при основании тупоугольный, с небольшим отростком у изгиба; r_4 дистальнее уровня $r-m$; D удлинненная, слегка расширенная дистально; $m-cu$ немного проксимальнее основания D . Жужжальца белесовато-желтые, с коричневой булавой.

Брюшко желтое, снизу светлее, чем сверху; тергиты у заднего края и по бокам с широкими коричневыми каемками, боковые каемки сливаются в непрерывные продольные полосы; стерниты сзади лишь узко окаймлены коричневым. Вершина брюшка, начиная с VII сегмента, а также гипопигий, за исключением желтоватых гонокситов, коричневые. Строение гипопигия показано на рис. 4, 1.

Длина тела около 8,5, крыльев — около 9,5 мм.

У отдельных паратипов прескутум в более густом сером налете, медиальная прескутальная полоса коричневато-бурая, сзади едва сужена и почти достигает шва, а также имеются следы коричневатых внешних полос.

С а м к а не известна.

М а т е р и а л: Азербайджанская ССР — Талыш, окрестности пос. Лерик одноименного р-на 2.VI 1967 г. (7♂), 6.VI 1967 г. (2♂, в т. ч. голотип № 456; Е. Савченко). Коллекция Института зоологии АН УССР.

Новый вид близко родствен трансбореальному *R.* (s. str.) *uniseriata* S c h i p. и подобно ему принадлежит к секции *Monorhipidia*. Он наглядно отличается желтой полублестящей основной окраской тела, наличием

* *Lucea* — обитающая в рощах (лат.).

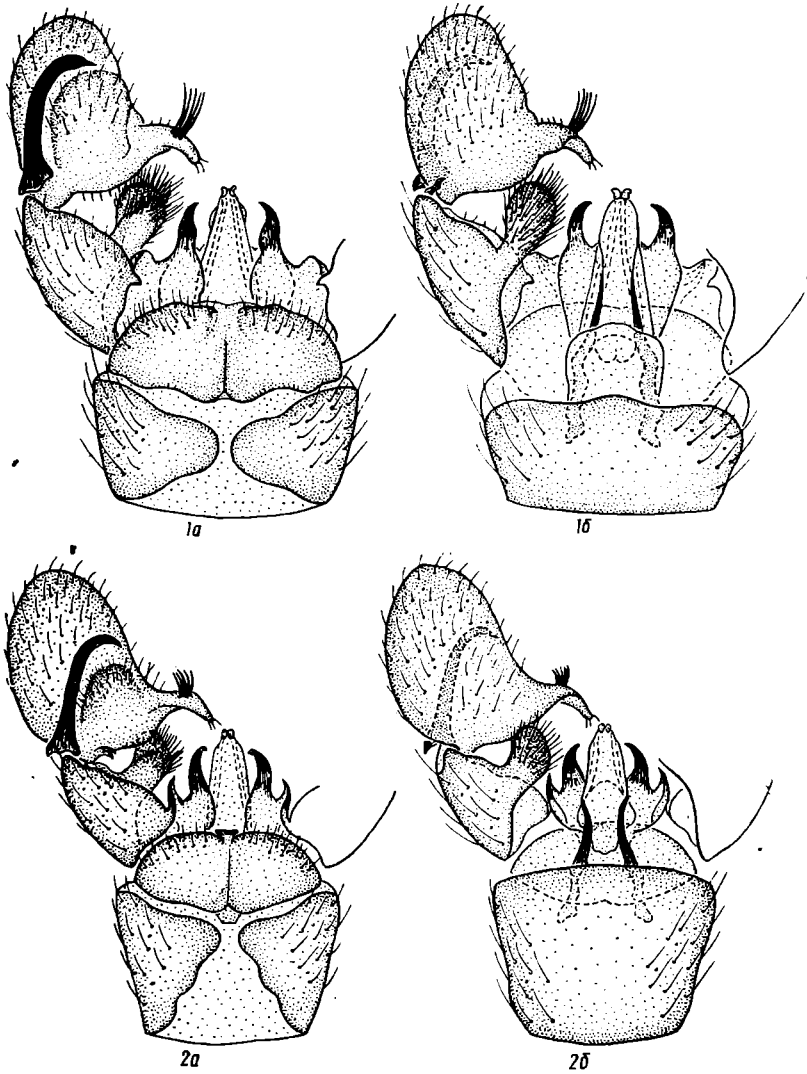


Рис. 4. Гипопигий самцов:

1 — *Rhipidia* (s. str.) *lucea* S a v. sp. n.; 2 — *R.* (s. str.) *uniseriata lucea* S a v. subsp. n.; а — вид сверху; б — вид снизу.

трихий на крыловом глазке (у *uniseriata* глазок голый) и более длинными шипами на роstralном выступе брюшных гоностилей самца, которые не короче или даже явственно длиннее части роstrума дистальнее их (у *uniseriata* — явственно короче) (рис. 4, 1).

Биотоп нового вида — роща дзелквии, где комары перед заходом солнца в массе роятся у кончиков ветвей на высоте от 1,8 до 2—2,5 м над поверхностью почвы; в отдельных роях, состоящих исключительно из самцов, обычно насчитывается от 3 до 5 особей.

Rhipidia (s. str.) *uniseriata lutea* S a v. subsp. n.

С а м е ц. Внешне, в частности желтой основной окраской тела, похож на более интенсивно окрашенных самцов *R.* (s. str.) *lucea* S a v. Отличается от последнего длиной шипов на ростральном выступе брюшных гоностилей (рис. 4, 2), — шипы явственно короче части рострума дистальнее их (как у номинативной формы *uniseriata*).

С а м к а окрашена в основном как самец. Усики целиком темно-коричневые, жгутик явственно пыльчатый. VIII—IX сегменты брюшка желтые, створки яйцеграда более коричневые. Тонкие островершинные церки загнуты вверх, удлинненно-клиновидные вальвы лишь немного не достигают вершин церок.

Размеры как у номинативной формы и *lucea*.

М а т е р и а л: Киргизская ССР — Джалалабадская обл., Сары-Челекский заповедник, 28.V—6.VI 1965 г. (5 ♂ — в т. ч. голотип № 457, 5 ♀ — все выведены из личинок, собранных 11—12.V 1965 г. Г. Кривошейной). Коллекция Института зоологии АН УССР.

Биотоп — широколиственные орехово-плодовые леса. Личинки развиваются в гнилой древесине ореха грецкого (*Juglans regia* L.).

ЛИТЕРАТУРА

- Савченко Е. Н. 1974. Два нови види комарів-лімоніід (Diptera, Limoniidae) з гір Середньої Азії. ДАН УРСР, сер. Б, № 5.
 Alexander C. P. 1938. New or little-known Tipulidae from eastern Asia (Diptera). XXXVIII. Philipp. Jour. Sci., v. LXVI.
 Brunetti E. 1912. Diptera Nematocera (excluding Chironomidae and Culicidae). Diptera, v. 1. Fauna British India. Calcuta.
 Lackschewitz P. und Pagast F. 1940. Limoniidae (in: E. Lindner. Die Fliegen d. palaearktischen Region, Lief. 135). Stuttgart.

Поступила 4.VII 1972 г.

NEW PALEARCTIC SPECIES OF LIMONIID-FLIES (DIPTERA, LIMONIIDAE).

VI. The Genera *Dicranomyia* Steph. and *Rhipidia* Mg.

E. N. Savchenko

(Ukrainian Research Institute of Plant Protection)

S u m m a r y

Four new species and one new subspecies of Limoniid-flies from the subfamily Limoniinae, tribe Limoniini are described and figured: *Dicranomyia* (s. str.) *dichroa* S a v. (Tajik SSR), *Dicranomyia* (s. str.) *violovitschi* S a v. (Tuva Autonomous SSR), *Rhipidia* (s. str.) *tessulata* S a v. (Kazakh SSR), *R.* (s. str.) *lucea* S a v. (Azerbaijan SSR) and *R.* (s. str.) *uniseriata lutea* S a v. (Kirghiz SSR). The typical specimens of *D. dichroa* are preserved in the Zoological Institute, Leningrad, all other typical specimens — in the Institute of Zoology, Kiev.