

УДК 595.792

**НОВЫЙ ВИД РОДА *CHRYSOMALLA* FÖRSTER  
(HYMENOPTERA, PTEROMALIDAE, CHRYSOLAMPINAE)  
С ЮГА УКРАИНЫ**

**М. Д. Зерова**

(Институт зоологии АН УССР)

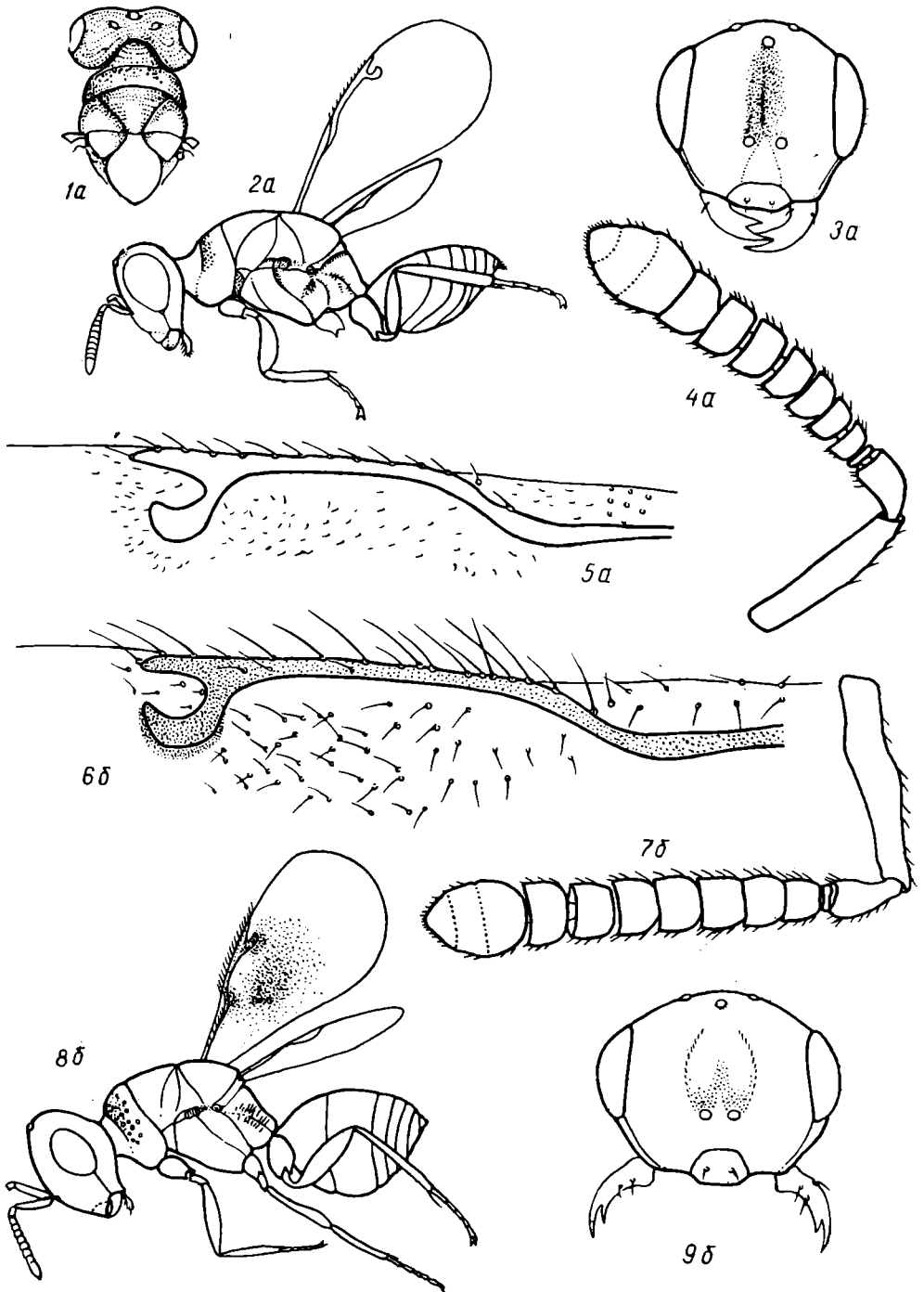
В роде *Chrysomalla* Först., описанном еще в 1859 г. (Förster, 1859) из Западной Европы, долгое время был известен только один вид — *Ch. roseri* Först. Этот вид обнаружен также в фауне СССР — в сборах с Украины, из Казахстана и Азербайджана (Никольская, 1952; Bouček, 1972). Совсем недавно Боучек (Bouček, 1972) описал три новых вида рода *Chrysomalla* из Турции, с севера Африки (Тунис, Марокко) и с юга Болгарии.

В настоящей работе приводится описание еще одного очень своеобразного вида рода *Chrysomalla*, найденного на юге Украины. Это второй вид рода *Chrysomalla*, представленный в фауне СССР. В статье приводятся описание и рисунки нового вида, а также *Ch. roseri*, рисунков и детального описания которого в отечественной литературе нет.

*Chrysomalla pallidivena* Zерова sp. n.

С а м к а (рисунок, 2 а). Длина 1,5—2,0 мм (голотипа — 1,7 мм). Цвет изумрудно-зеленый, очень яркий с золотистым отблеском, усики темно-зеленые с металлическим блеском; глаза и глазки красновато-коричневые; колени, голени и лапки (кроме бурых последних члеников) бледно-желтые; тазики и бедра (кроме желтых вершин) цвета тела; крылья бесцветные, жилки светло-желтые. Скульптура головы и груди очень тонкая, местами совсем сглаженная; лицо тонко продольно исчерченное (наличник и треугольный выступ над ним гладкие, сильно блестящие), затылок тонкоморщинистый; переднеспинка с редкими и неглубокими круглыми ямками и несколькими поперечными складочками; щит среднеспинки очень тонко поперечно исчерченный, лопатки со следами легкой исчерченности только на верхних углах, остальная поверхность лопаток, аксиллы и щитик гладкие, сильно блестящие; тергиты брюшка гладкие, блестящие. Грудь почти без опушения, с отдельными, очень редкими, но довольно длинными волосками; опушение головы несколько гуще, но значительно короче; брюшко с редким опушением на 4—7-м тергитах.

Голова сверху (рисунок, 1 а) заметно шире переднеспинки, спереди (рисунок, 3 а) ее ширина равна высоте; щеки заметно сужены к краям рта, их длина чуть меньше половины продольного диаметра глаза; глаза большие; наличник широкий (ширина в два раза больше высоты) с двумя большими и четырьмя маленькими щетинками; мандибулы серповидно изогнутые с двумя большими клешневыми зубцами. Усиковая впадина длинная, узкая, не очень глубокая, доходит до основания среднего глазка. Усики (рисунок, 4 а) прилегают чуть выше уровня нижнего края глаз, маленькие, основной членик не выпуклый, его длина в пять раз больше его наибольшей ширины; длина поворотного членика почти в два раза больше его ширины; колечко сильно уплощенное, все



Строение самок *Chrysomalla pallidivena* sp. n. (a) и *Ch. roserei* Förster (б):  
 1a — голова и грудь сверху; 2a, 8б — профиль тела; 3a, 9б — голова спереди; 4a, 7б — усик; 5a, 6б —  
 жилкование передних крыльев.

членики жгутика поперечные, жгутик у основания уже, чем у вершины; опушение жгутика очень короткое, светлое.

Грудь короткая, выпуклая (рисунок, 1 а, 2 а); переднеспинка резко поперечная; щит среднеспинки по длине почти равен щитику; лопатки, аксиллы, щит и щитик заметно выпуклые; на среднегруди скульптура явственно заметна только на щите среднеспинки; щитик без поперечного шва у вершины. Промежуточный сегмент заметно наклонный, короткий, без каких-либо следов скульптуры, гладкий, сильно блестящий с синеватым отливом; на боках промежуточный сегмент почти без опушения — с несколькими длинными волосками. Препектус с небольшим отчлененным на вершине треугольным склеритом. Бока среднегруди почти лишены скульптуры, местами с легкой пунктировкой. Диск передних крыльев с очень коротким слабо заметным очень светлым опушением, маргинальная жилка длинная, с редкими недлинными волосками по наружному краю (рисунок, 5 а); ячейка радиальной жилки не расширенная. Брюшко сбоку равно по длине груди (с промежуточным сегментом) без переднеспинки (рисунок, 2 а); 1-й тергит заметно длиннее остальных, сверху широко закругленный, без вырезки, 2-й незначительно длиннее 3-го, 4—7-й короткие, примерно равной длины; пигостили заметны только при рассмотрении брюшка снизу, так же, как и дыхальца на 6-м тергите; все тергиты брюшка сверху без скульптуры, на боках со следами легкой сетчатой скульптуры; паратергиты мелкопунктированные; яйцеклад не выдается.

С а м е ц. Длина 1,3 мм. Отличается от самки более толстым жгутиком и совсем коротеньким брюшком, длина которого (вид сверху) равна длине промежуточного сегмента и щитика вместе взятых.

Э к о л о г и я не известна.

М а т е р и а л. 29 ♀ (в т. ч. голотип № 34) и 1 ♂, Ворошиловградская обл., ж.-д. станция Новая Ильенко, правый берег р. Деркула, степное разнотравье на песках, 11.VI 1972 г., С. Кононова.

С р а в н и т е л ь н ы е з а м е ч а н и я. *Chrysomalla pallidivena* sp. n. отличается от других известных видов рода наиболее сглаженной скульптурой головы, груди и брюшка. Хотя у *Ch. roseri* щитик также лишен скульптуры, переднеспинка, щит среднеспинки и аксиллы изборождены глубокими поперечными морщинами. У трех остальных видов рода *Chrysomalla*, согласно описаниям Боучека (Bouček, 1972), и щитик имеет четкую скульптуру. От *Ch. roseri* новый вид отличается также формой головы, строением наличника (рисунок, 3 а, 9 б), формой члеников жгутика (рисунок, 4 а, 7 б), жилкованием и опушением передних крыльев (рисунок, 5 а, 6 б).

Изучив описание *Ch. turcica* (Bouček, 1972), приходим к выводу, что по строению головы, усиков и жилкованию передних крыльев новый вид весьма близок к *Ch. turcica* В љ к. и отличается от него отсутствием скульптуры на щитике, лопатках, аксиллах и брюшке и в то же время наличием пунктировки на паратергитах; отсутствием шва на щитике и кия на промежуточном сегменте, а также закругленным (без вырезки) краем первого тергита брюшка.

### *Chrysomalla roseri* Förster

Förster, 1859: 115; Никольская, 1952: 198; Graham, 1969: 91;  
Bouček, 1972: 100

С а м к а. Длина 2,0—2,5 мм. Тело темно-зеленое, сильно блестящее с золотистым отблеском; вершины бедер, голени и лапки (кроме двух последних бурых члеников) желтые; усики темно-бурые с зеленоватым металлическим отблеском; диск передних крыльев более или менее затемнен под маргинальной жилкой; субмаргинальная и радиальная жилки

несколько затемненные, маргинальная и постмаргинальная — желтые. Голова и грудь с четкой морщинистой скульптурой, щит переднеспинки особенно глубоко поперечно исчерчен, переднеспинка глубоко густо пунктированная, щитик гладкий, брюшко гладкое, сильно блестящее.

Голова заметно шире переднеспинки, спереди (рисунок, 9 б) ее ширина заметно больше высоты; усиковая впадина округлая, мелкая; длина щеки равна  $2/3$  длины продольного диаметра глаза; наличник в ширину незначительно больше, чем в высоту. Усики прилегают примерно на уровне нижнего края глаз, с длинным, слегка выпуклым посередине основным члеником, семичлениковым жгутиком со слабо поперечными члениками и небольшой трехчлениковой булавой (рисунок, 7 б); первые три членика жгутика незначительно длиннее остальных.

Грудь слабо выпуклая, переднеспинка резко поперечная, щит среднеспинки короткий (не более  $2/3$  длины щитика), щитик без поперечной борозды у вершины. Промежуточный сегмент с неясным продольным килем и очень поверхностной слабо заметной ячеистой скульптурой. Диск переднего крыла с длинным коричневым опушением, маргинальная жилка не менее, чем в четыре раза длиннее радиальной (рисунок, 6 б). Брюшко по длине примерно равно груди (с промежуточным сегментом) без переднеспинки, 1-й и 2-й тергиты почти одинаковой длины, 3—7-й — очень короткие (рисунок, 8 б); паратергиты очень короткие, гладкие, пигостили, как и дыхальца на 6-м тергите, заметны только при рассмотрении брюшка снизу. Яйцеклад не выдается.

Самец отличается от самки еще более коротким брюшком и несколько более массивным жгутиком усиков.

Экология. Паразитирует в коконах долгоносика *Tychius flavus* Веск.

Описание составлено по материалам из различных точек Украинской ССР, Казахстана и Средней Азии (Таджикистан, Хорог).

#### ЛИТЕРАТУРА

- Никольская М. Н. 1952. Хальциды фауны СССР. М.—Л.  
 Bouček Z. 1972. Mediterranean Perilampinae: Euperilampus and genera allied to *Chrysomalla* (Hym., Chalcidoidea). Mittl. Münch. Entom. Gesellsch. (e. V), 61.  
 Förster A. 1859. Zweite Centurie neuer Hymenopteren. Verh. naturh. Ver. preuss. Rheinl., T. 16.  
 Graham M. W. R. 1969. The Pteromalidae of North-Western Europe (Hymenoptera, Chalcidoidea). Bull. Brit. Mus. (Nat.-Hist.) Entom., Suppl. 16.

Поступила 2.II 1973 г.

#### A NEW SPECIES OF THE GENUS *CHRYSOMALLA* FÖRSTER (HYMENOPTERA, PTEROMALIDAE, CHRYSOLAMPINAE) FROM THE SOUTHERN PART OF THE UKRAINE

M. D. Zerova

(Institute of Zoology, Academy of Sciences, Ukrainian SSR)

#### Summary

Description of a new *Chrysomalla* species is given in the paper. *Chrysomalla pallidivena* sp. n. differs from all known *Chrysomalla* species in its fine sculpture of head and thorax; scutellum, axillae and side lobes of mesoscutum are completely smooth, very shiny. The new species resembles *Ch. turcica* Bčk. in shape of face, venation and antennae, but differs from it in sculpture of thorax and paratergites, and in a shape of the first abdominal tergite. Holotype (1♀) is in the collection of the Institute of Zoology, Academy of Sciences, Ukr. SSR (Kiev).