

УДК 595.782

НОВЫЕ И МАЛОИЗВЕСТНЫЕ ВИДЫ РОДА ЭНДОТЕНИЯ —
ENDOTHENIA STRN. (LEPIDOPTERA, TORTRICIDAE)
ФАУНЫ СССР

М. И. Фалькович

(Зоологический институт АН СССР)

В статье содержится описание трех новых видов, обнаруженных в процессе обработки листоверток подсемейства Olethreutinae, а также замечания по синонимике еще трех видов этого рода. За предоставление типового материала для исследования автор признателен доктору А. Попеску-Горжу (Бухарест) и доктору Г. Ганнеману (Берлин). Типы вновь описываемых видов хранятся в коллекции Зоологического института Академии наук СССР.

Endothenia furvida Falkovitsh sp. n.

По окраске и форме крыльев похожа на *E. carbonana* Dbl., напоминает также темные экземпляры *E. gentianaeanana* Hb., но по строению гениталий ближе к *E. nigricostana* Hw.

Размах крыльев 13—15 мм. Щупики бурые, их основания и обращенные друг к другу поверхности серые. Средний членик щупиков довольно сильно расширяется к вершине. Голова и спинка бурые, обычно с примесью серых чешуек. Основная окраска передних крыльев темно-бурая. Прикорневое поле со струйчатым рисунком, образованным синевато-серыми чешуйками с тусклым свинцовым блеском. Средняя поперечная полоса нерезкая, неровных очертаний, но явственная; она начинается от двух парных костальных штрихов, между которыми расположена группа охристо-желтых чешуек, не заметная невооруженным глазом. Далее беловатая окраска остается лишь в виде неясного окаймления задне-крайней половины поперечной полосы, сама же полоса образована буроватыми и синевато-серыми чешуйками со свинцовым блеском. Срединное поле у костального края несколько уже срединной поперечной полосы, без явственного желтого пятна у дорсального края (однако при рассмотрении крыла под биноклем иногда видны отдельные охристо-желтые чешуйки, расположенные в один ряд вдоль срединной поперечной полосы). Четвертый и пятый костальные штрихи слабо выражены, простые или слегка разделенные; идущая от них наружная поперечная полоса синевато-серая с тусклым свинцовым блеском, вместе с преторальной полосой она образует дугу, обращенную в сторону внешнего края крыла; у некоторых экземпляров эта дуга прерванная. Более широкая задне-крайняя часть наружной полосы явственно обособлена, заметно светлее, с более слабым металлическим блеском и, как правило, с беловатым окаймлением. Металлически блестящая дискальная точка выделяется не резко, обычно обособлена. Вторая и третья пары костальных штрихов наиболее крупные, беловатые; пространство между ними и наружной поперечной полосой занято белыми чешуйками (у самок часто с примесью охристо-желтых). От третьей пары костальных штрихов тянется нерезкая изогнутая, металлически блестящая линия, образующая переднюю

границу внешне-крайнего пятна. Такие же линии, идущие от второго и особенно от слабо выраженного первого костальных штрихов, почти всегда редуцированы до небольших групп блестящих чешуек. Внешне-крайнее пятно каплевидной формы (сильно сужается к наружному краю крыла); его передняя расширенная часть более или менее замаскирована

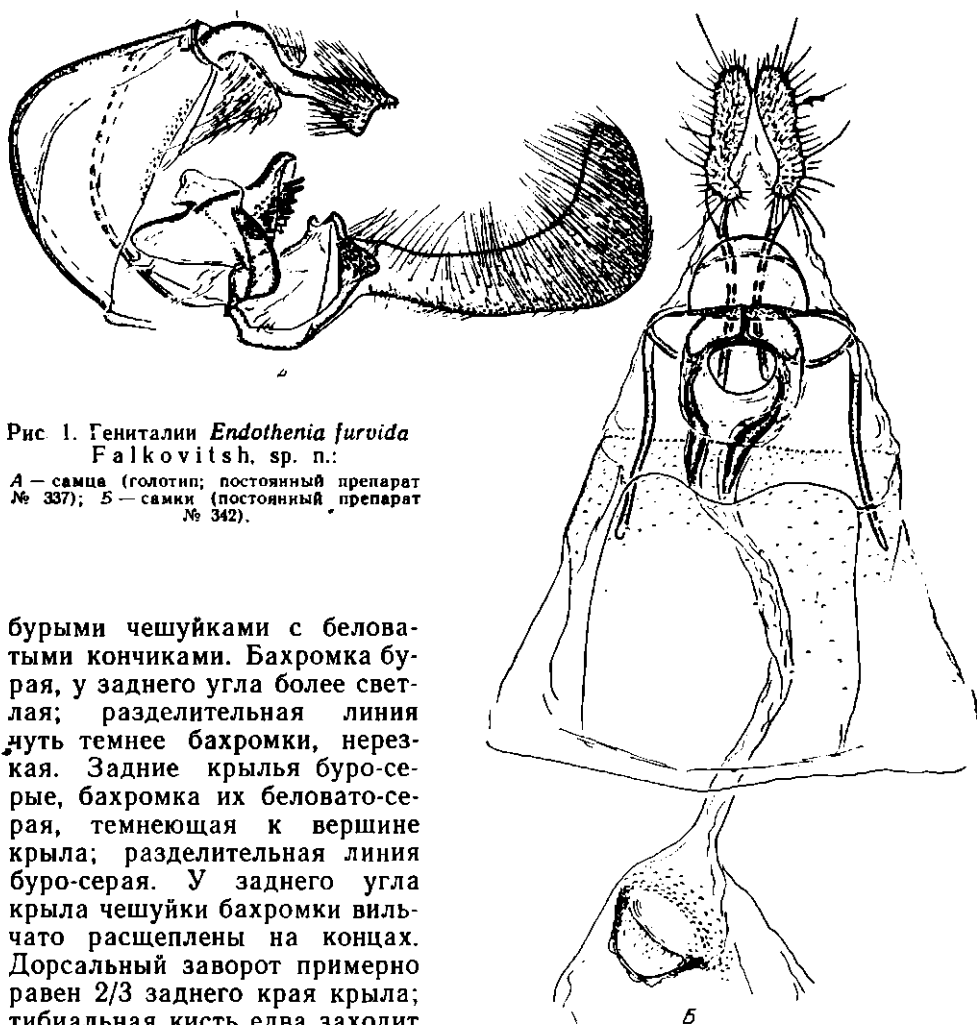


Рис 1. Гениталии *Endothenia furvida* Falkovitsh, sp. n.:

А — самца (голотип; постоянный препарат № 337); Б — самки (постоянный препарат № 342).

бурыми чешуйками с беловатыми кончиками. Бахромка бурая, у заднего угла более светлая; разделительная линия чуть темнее бахромы, нерезкая. Задние крылья буро-серые, бахромка их беловато-серая, темнеющая к вершине крыла; разделительная линия буро-серая. У заднего угла крыла чешуйки бахромы вильчато расщеплены на концах. Дорсальный заворот примерно равен 2/3 заднего края крыла; тиббиальная кисть едва заходит за основание срединных шпор.

Наблюдается слабый половой диморфизм: у самок сильнее заметны разбросанные охристые или рыжеватые чешуйки, сопровождающие в некоторых случаях все элементы рисунка и даже примешивающиеся к бурым чешуйкам головы и щупиков; кроме того, белая окраска во внешнем поле может у них совершенно исчезать.

Гениталии самца (рис. 1, А). Ункус в базальной части горбовидно выступает (сильнее, чем у *E. nigricostana* Н w.); его расширенная вершина угловатая, почти ромбовидной формы, снизу усажена редкими, очень короткими шипиками. Соции сходны с таковыми у *E. nigricostana* Н w., по краю закруглены. Эдегус более продолговатый, на конце не сжат латерально, при рассмотрении снизу по краю округлый,

а не заостренный, как у упомянутого вида. Корнутусов не менее десяти, они шиповидные. Вальва в общем также имеет сходное строение с таковой у *E. nigricostana* Н w. Ее базальная часть заметно вздута. На наружной стороне шиповатого выроста у дистального края базальной ямки имеется округлая выпуклость. Кукуллус перед вершиной серповидно расширен.

Гениталии самки (рис. 1, Б). Анальные сосочки вытянутые, узкие (их ширина почти везде одинакова), с закругленными концами; расположены они, в отличие от соответствующих сосочков *E. nigricostana* Н w., в дорсо-вентральной плоскости и не срастаются в своей каудальной части. Задние и передние апофизы почти одинаковой длины, но обе пары относительно короче, чем у *E. nigricostana* Н w. Копулятивное отверстие округлое, окаймлено широким плоским кольцом (стеригма); наиболее четко выделяющаяся часть последнего, расположенная позади остиума, вогнута и разделена пополам по оси тела приподнятым килевидным склеритом. Эта часть соединяется в виде уступа с лежащей дорсальнее большой полукруглой пластинкой, — свободный край пластинки выступает и нависает над интерсегментальной мембраной. Склеротизованные тяжи, к которым прикреплены передние апофизы, соединяются с полукруглой поствагинальной пластинкой. Колликулум короткий, не проникает в VII сегмент; часть его, примыкающая к копулятивному отверстию, резко расширена (шире самого отверстия). Копулятивная сумка лежит в VI и V сегментах. Сигна обычного для рода строения, с неровным, но в целом округлым задним краем.

Г о л о т и п (♂, постоянный препарат № 337) — Приморский край, 30 км к ЮВ от Уссурийска, 28.VI 1959 г. (Фалькович).

П а р а т и п ы — там же, 28.VI 1959 г., 1 ♀ (Фалькович); Амурская обл., с. Климоуцы, 27.VI и 15.VII 1958 г., 2 ♂ (Кузнецов); Красноярский край, г. Минусинск, 23.VI 1924 г., 1 ♀ (Филипьев).

Endothenia ingrata Falkovitsh, sp. n.

Вид предварительно может быть сближен с *E. nigricostana* Н w., но, вероятно, наиболее близок к северокитайскому виду *E. informalis* Меу г.

Размах крыльев 15 мм. Щупики с заметно расширяющимся средним члеником; длина их превышает диаметр глаза почти в два раза. Окраска щупиков и головы серовато-бурая. Передние крылья со слабо изогнутым костальным краем; внешний край их скошен, почти не выпуклый. Основная окраска крыла темно-бурая. Рисунок нерезкий, слабо выделяющийся. Срединная и наружная поперечные полосы, отходящие от очень слабо намеченных белых пятнышек на костальном крае, покрыты свинцово-серыми тускло блестящими чешуйками, особенно заметными в области костальной части и у заднего края крыла; такие же чешуйки образуют неясный дискальный выступ. Три предвершинных костальных штриха небольшие, парные, беловатые, более явственные, чем у *E. nigricostana* Н w. В промежутках между ними имеются рыжевато-желтые чешуйки. Внешне-крайнее пятно нерезкое, колбовидной формы (сужено у внешнего края); часть чешуек внутри пятна и на прилегающем к нему участке наружной поперечной полосы имеет белые кончики. Линия, ограничивающая внешне-крайнее пятно со стороны внешнего края, также с металлическим блеском. Более детальное описание рисунка и окраски невозможно из-за плохой сохранности экземпляра. Бахромка темно-бурая, у вершины содержит примесь чешуек с белыми кончи-

ками. Разделительная линия окраской не выделяется. Задние крылья по сравнению с таковыми *E. nigricostana* Н. в. с более четко выдающимся анальным углом, резче суженные к вершине; наружный край без явственной вогнутости перед вершиной крыла. Окраска задних крыльев буровато-серая, бахромка светлая, грязно-желтоватая; разделительная

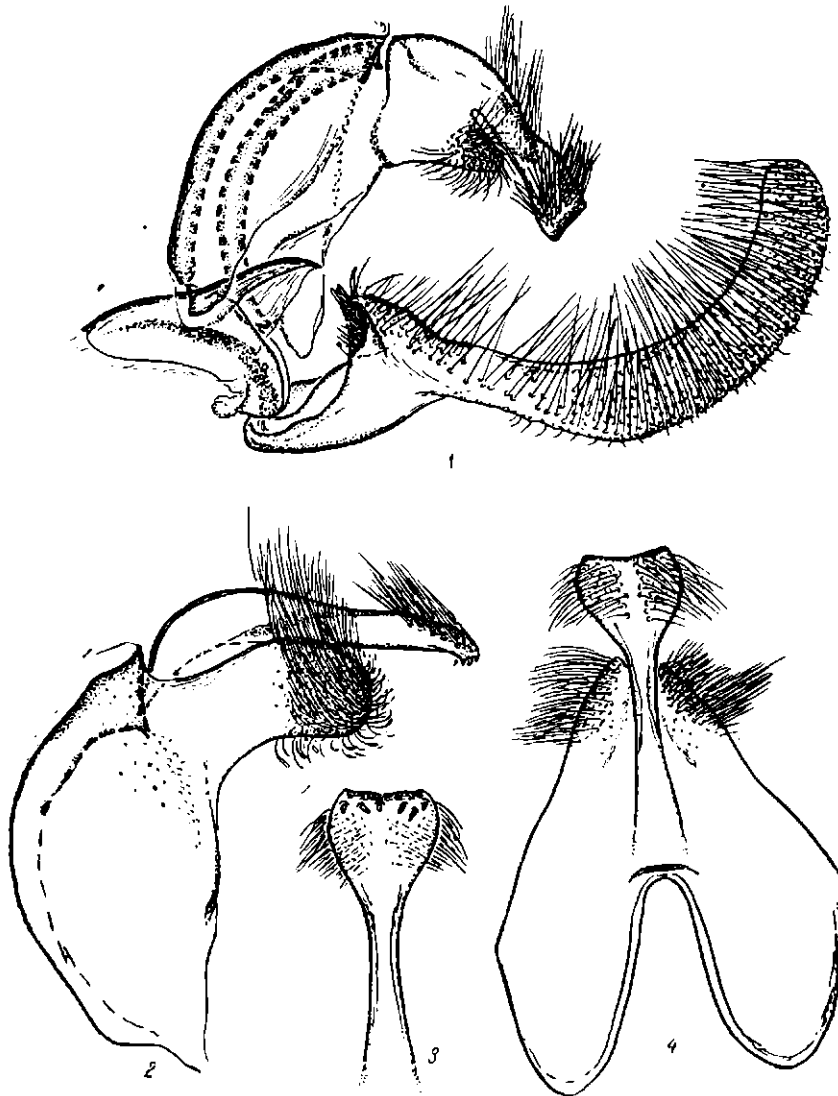


Рис. 2. Гениталии самца *Endothenia ingrata* Falkovitch, sp. n.:
1 — общий вид (голотип, постоянный препарат № 336); 2 — тегумен и ункус (вид сбоку);
3 — ункус (вид снизу); 4 — тегумен и ункус (вид сверху).

линия буро-серая, заметна лишь близ вершины крыла. Чешуйки бахромки в базальной половине крыла с лопастевидно расширенными вершинами (у *E. nigricostana* Н. в. они вильчато расщеплены). Дорсальный заворот немного не достигает места выхода жилки ax_2 на край крыла. Тиббиальная кисть плотная, в основании бурая с примесью бледно-охристых волосков, в вершинной части бледно-охристая; она заметно заходит за

половину расстояния между срединными и концевыми шпорами. Голени и отчасти первый членик лапки густо покрыты тонкими овально расширенными на концах чешуйками и кажутся поэтому опушенными.

Гениталии самца (рис. 2). Ункус похож на таковой у *E. nigricostana* Н w., но вершина его не выпуклая, а слегка вогнутая. Соции удлинненные (их длина больше ширины), с закругленными вершинами, покрыты довольно длинными и густыми волосками. Эдеагус с плавно загнутым вниз концом (без клювовидного выступа, свойственного *E. nigricostana* Н w.), перепончатый снизу и справа. Корнутусов нет. Вальва по форме в целом такая же, как у *E. nigricostana* Н w., но нижний край кукуллуса более выпуклый. Шиповатый вырост значительно шире, шипов на нем в несколько раз больше, чем у *E. nigricostana* Н w. С верхней стороны этот вырост густо покрыт длинными волосками, почти смыкающимися с волосатым покровом кукуллуса.

Голотип (♂, постоянный реперат № 338) — Приморский край, верховья р. Чапигоу (приток р. Шуфана), 2.VII 1962 г. (Борисова).

Endothenia remigera Falkovitch, sp. n.

Вид систематически обособлен. Габитуально напоминает *E. ingrata* sp. n., но заметно мельче; передний край крыла изогнут несколько сильнее.

Размах крыльев 12—13 мм. Голова, щупики и спинка серовато-бурые. Основная окраска переднего крыла темно-бурая, почти черная, рисунок нерезкий, выделяется на фоне крыла благодаря тусклому свинцовому блеску. Прикорневое поле с неясной поперечной струйчатостью; позади складки лежит группа охристо-желтых чешуек, прилегающая к срединной поперечной полосе. Последняя образована двумя неровными металлически блестящими линиями, между которыми имеется более или менее явственный промежуток темного основного тона. Срединное поле у переднего края примерно в полтора раза уже поперечной полосы; в области срединной ячейки к поперечной полосе примыкает бледно-охристо-желтое пятнышко; более крупное пятно той же окраски расположено позади складки крыла. Наружная поперечная полоса, отходящая от непарных четвертого и пятого костальных штрихов, также со свинцовым блеском; она прерывистая, состоит обычно из трех частей: прикостальной, средней (с дискальным выступом) и торнальной (изогнутой и проходящей почти параллельно внешнему краю крыла). Преторнальная полоса неровная, с явственным выступом перед складкой крыла, направленным в сторону корня. Незамкнутое преторнальное пятно и передняя половина внешне-крайнего пятна (а иногда средняя часть наружной поперечной полосы) содержит примесь чешуек с белыми кончиками, которые расположены главным образом вдоль элементов рисунка в виде беловатого окаймления. От третьей пары костальных штрихов отходит слегка изогнутая иногда прерывистая металлически блестящая линия, ограничивающая снаружи узкое и неясное внешне-крайнее пятно; вторая и особенно первая (слабее выраженная) пары штрихов лишь заканчиваются несколькими блестящими чешуйками. В промежутках между вторым—четвертым штрихами на некотором расстоянии от переднего края проступает очень слабая примесь желтоватых чешуек. Бахромка бурая с более темной разделительной линией. Задние крылья буровато-серые с бледно-серой бахромкой. Слабая разделительная линия заметна лишь в предвершинной части крыла. Чешуйки близ заднего угла весловидные. Дорсальный заворот равен примерно $1/2$ заднего края крыла. Задние го-

лени к вершинам равномерно расширяются за счет густых чешуек. Тиббиальная кисть бурая, доходит до срединной пары шпор.

Гениталии самца (рис. 3). Ункус в базальной части круто изогнут, горбовидного выступа не образует. Расширенная вершина ункуса двулопастная; каждая лопасть усажена многочисленными шипиками.

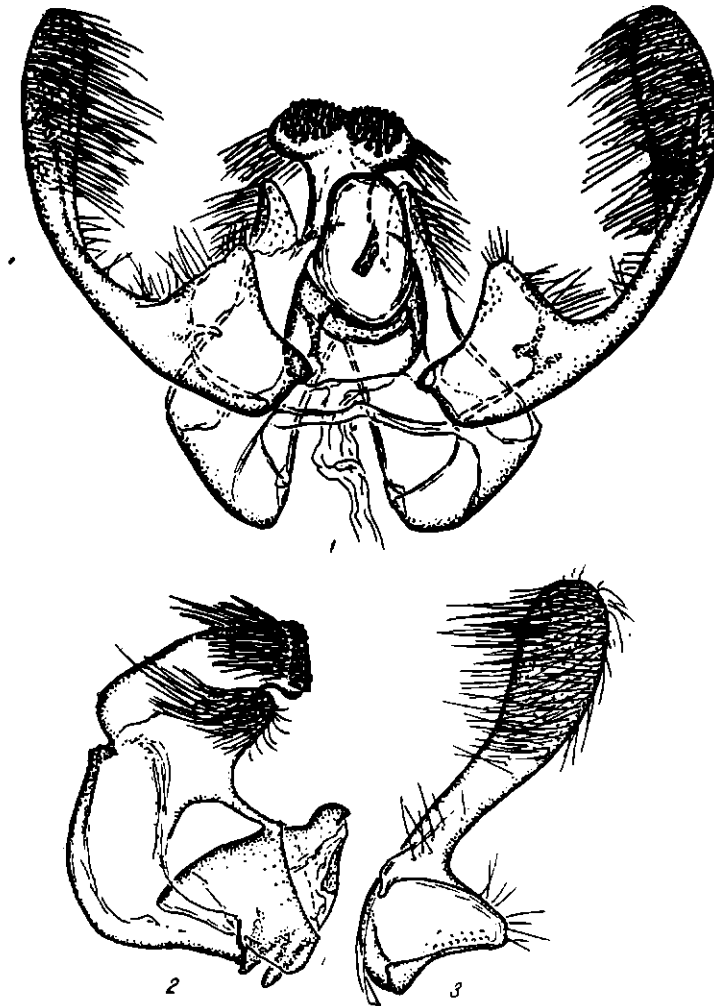


Рис. 3. Гениталии самца *Endothenia remigera* Falkovitsh, sp. n.:
1 — общий вид (голотип, постоянный препарат № 336); 2 — тегумен, ункус и эдеагус (вид сбоку). 3 — вальва, прижатая покровным стеклом.

Социе небольшие, слегка продолговатые, с закругленными вершинами, довольно густо покрыты волосками. Верхняя фультура в виде двух склеротизованных тяжей, идущих от основания соций к vallum penis. Эдеагус при рассмотрении сбоку сходен с таковыми *E. nigricostana* Hw., но заметно короче, очертание концевой среза его по верхнему краю прямоугольно-округлое, а не остроугольное. Шиповидных корнутусов нет, но pars inflabilis с небольшим склеротизованным пластинчатым участком. Вальва сужена в срединной части, с весловидно расширенным кукуллу-

сом. Базальная ямка очень крупная, ее нижний угол сильно выдается на вентральном крае вальвы, совершенно лишен шипиков (усажен лишь немногими щетинками). Кукуллус покрыт тонкими волосками.

Г о л о т и п (♂, постоянный препарат № 336) — Приморский край, д. Виноградовка, 24.VII 1929 г. (Дьяконов, Филипьев).

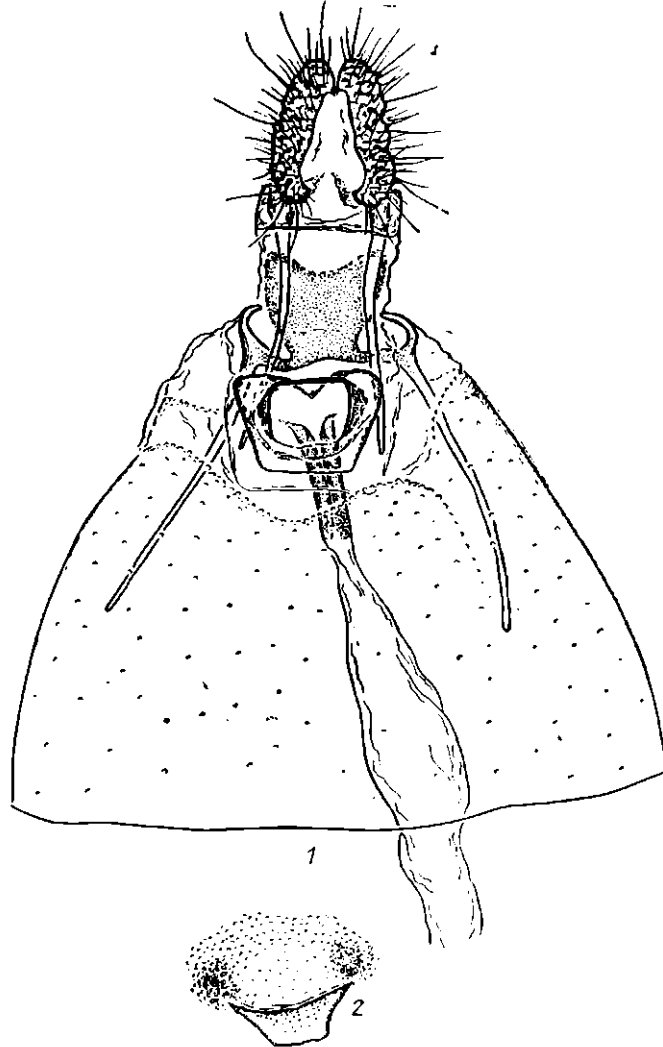


Рис. 4. Гениталии самки *Endothenia atrata* С а г. (голотип, препарат из Музея им. Гр. Антипы в Бухаресте):
1 — общий вид; 2 — сигна.

П а р а т и п ы — там же, 24.VII 1929 г., 1 ♂ (Дьяконов, Филипьев); п-ов Де-Фриз близ Владивостока, 30.VII 1959 г., 2 ♂ (Омелько).

Endothenia atrata С а г., *bona* sp.

Argyroploce lapideana f. *atrata* С а г а d j a, 1926, *Iris*, XL, 4, p. 164

Исследован тип (самка с этикеткой «Sutschansk, VIII.925»), хранящийся в Музее им. Гр. Антипы (Бухарест). Для строения гениталий

(рис. 4) характерны почти квадратное очертание копулятивного отверстия и трапециевидная стеригма.

Endothenia gentianaeana H b.

Tortrix gentianaeana Hübner, 1796—1799, Samml. Eur. Schmet., Tortr., t. 3, f. 12; *Grapholitha desertana* Staudinger, 1880, Horae Soc. Ent. Ross., 1879, XV, p. 256. Syn. n.

Монотип «*Grapholitha*» *desertana* Stgr. находится в Зоологическом ин-те Университета им. Гумбольдта (Берлин); он снабжен этикетками «Amasia, 75m» и «Origin». Как и другие просмотренные нами эк-

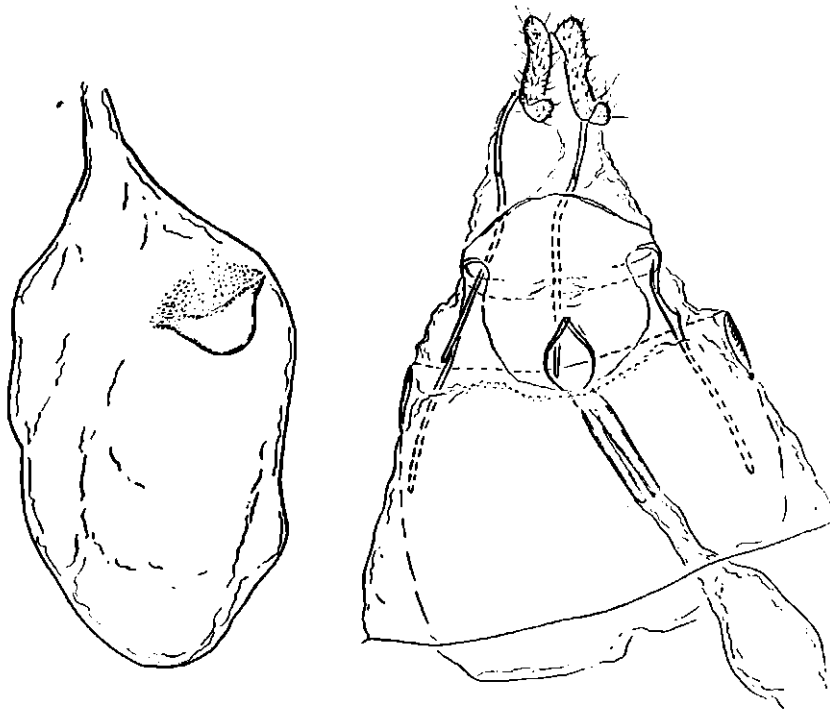


Рис. 5. Гениталии самки *Endothenia gentianaeana* H b. (голотип *Grapholitha desertana* Stgr., препарат из коллекции Зоологического института Университета им. Гумбольдта в Берлине).

земпляры из Малой и Средней Азии, характеризуется (по сравнению с номинативной формой) мелкими размерами. Строение копулятивного аппарата (рис. 5) идентично таковому *E. gentianaeana* H b.; обнаружены лишь несущественные отличия. Не исключено все же, что название, данное Штаудингером, при получении дополнительного материала можно будет сохранить в качестве подвидового.

Endothenia hebesana W k r.

Endothenia hebesana Walker, 1863, Cat. Lepid. Heter Brit. Mus., 28: 342; *Endothenia hebesana* Heinrich, 1926, Bull. Smiths. inst. U. S. Nat. Mus., 132: 103, f. 188, 350; *Endothenia adustana* Krögerus, 1947, Not. Entom., XXVII: 4—7, f. 1. Syn. n.

Просмотр типовых экземпляров *E. adustana* К r o g. из коллекции Энтомологического музея Университета г. Хельсинки показал, что ни во внешних признаках бабочек, ни в строении их гениталий нет никаких отличий от североамериканских и южносибирских особей.

NEW AND LITTLE KNOWN SPECIES OF THE GENUS
ENDOTHENIA STPH. (LEPIDOPTERA, TORTRICIDAE)
IN THE FAUNA OF THE USSR

M. I. Falkovitsh

(Zoological Institute, Academy of Sciences, USSR)

S u m m a r y

The article deals with the descriptions of three new species of the genus *Endothenia* Stph.: *E. furvida* Flkv. sp. n., distributed in the Far East and in South Siberia, *E. ingrata* Flkv. sp. n. and *E. remigera* Flkv. sp. n., which are found only in the south of the Far East (Primorye territory). The Far-Eastern *E. atrata* Car. regarded by Caradja as a form of *E. lapideana* H.-S. is considered as a valid species. After examining the types the author considers «*Grapholitha*» *desertana* Stgr. as a synonym to *Endothenia gentianaeanana* Hb., and *E. adustana* Krog. as a synonym to *E. hebesana* Wkr.